

A group of people in a meeting, with a man in a blue shirt pointing at a screen. The background is a blurred office setting.

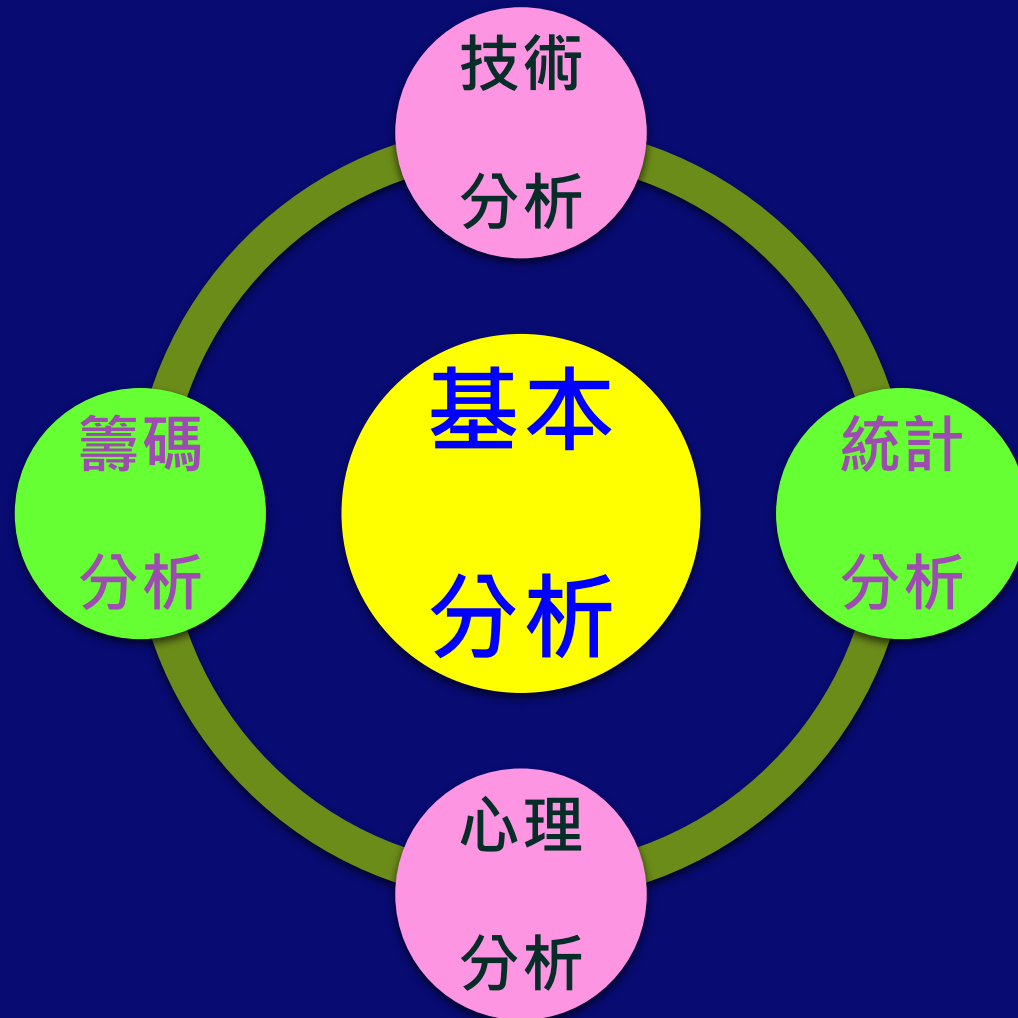
# 證券基本面與技術分析

主講者：資深證券分析師 林成蔭

# 大綱

- 1、基本分析介紹
- 2、技術分析介紹
- 3、分析方法比較與運用
- 4、實例解析

# 投資分析的範疇



# 基本分析介紹

# 基本面是？

總體、產業和公司基本情況

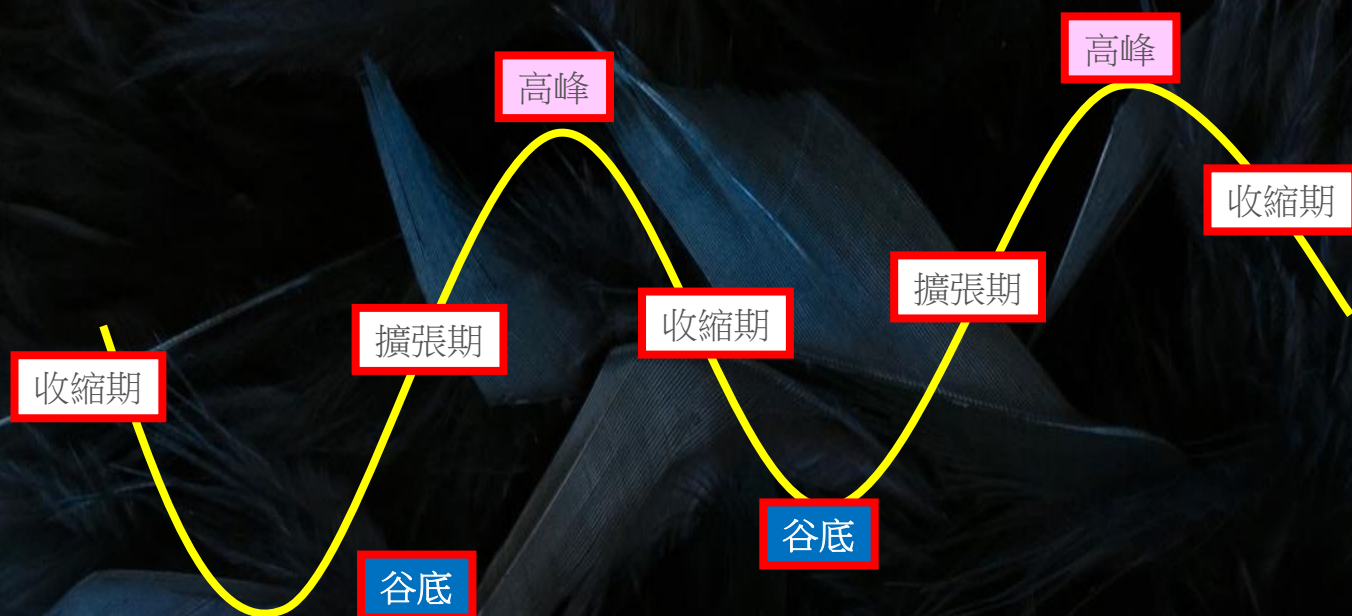
利用財務分析和經濟學上的研究  
評估企業價值或預測證券價值的走勢。



# 基本分析的方式與面向



# 判斷大的方向：景氣循環



一般而言，股價在谷底到擴張期為多頭走勢，在高峰期反轉，收縮期為空頭走勢、進入谷底則股價進入打底階段。

# 投資必看總體經濟指標

- 選擇標準：領先性、重要性。
- 金融、循環、經濟、消費、勞動、物價、貿易生產、不動產等
- 與金融市場連動性高





# 台灣經濟指標公布時間

公布日期	經濟指標	發布單位
每月1號	PMI	國發會
每月5號	CPI、WPI	主計處
每月5號	外匯存底	中央銀行
每月8號	進出口統計概況	財政部
每月20號	外銷訂單	經濟部
每月22號	失業率	主計處
每月25號	貨幣供給額	中央銀行
每月25號	營業氣候測驗點	台經院
每月27號	景氣對策燈號、領先指標、同時指標	國發會
每月27號	退票率	中央銀行
每月月底	消費者信心指數調查	中央大學
2,5,8,11月中旬	經濟成長率	主計處

# 台灣經濟指標哪裡找？

- 行政院主計處
- 中央銀行
- 經濟部
- 財政部
- 國發會
- 中研院經研所
- 中華經濟研究院
- 台灣經濟研究院
- 台灣綜合研究院



# 產業分析各面向

供需  
原則

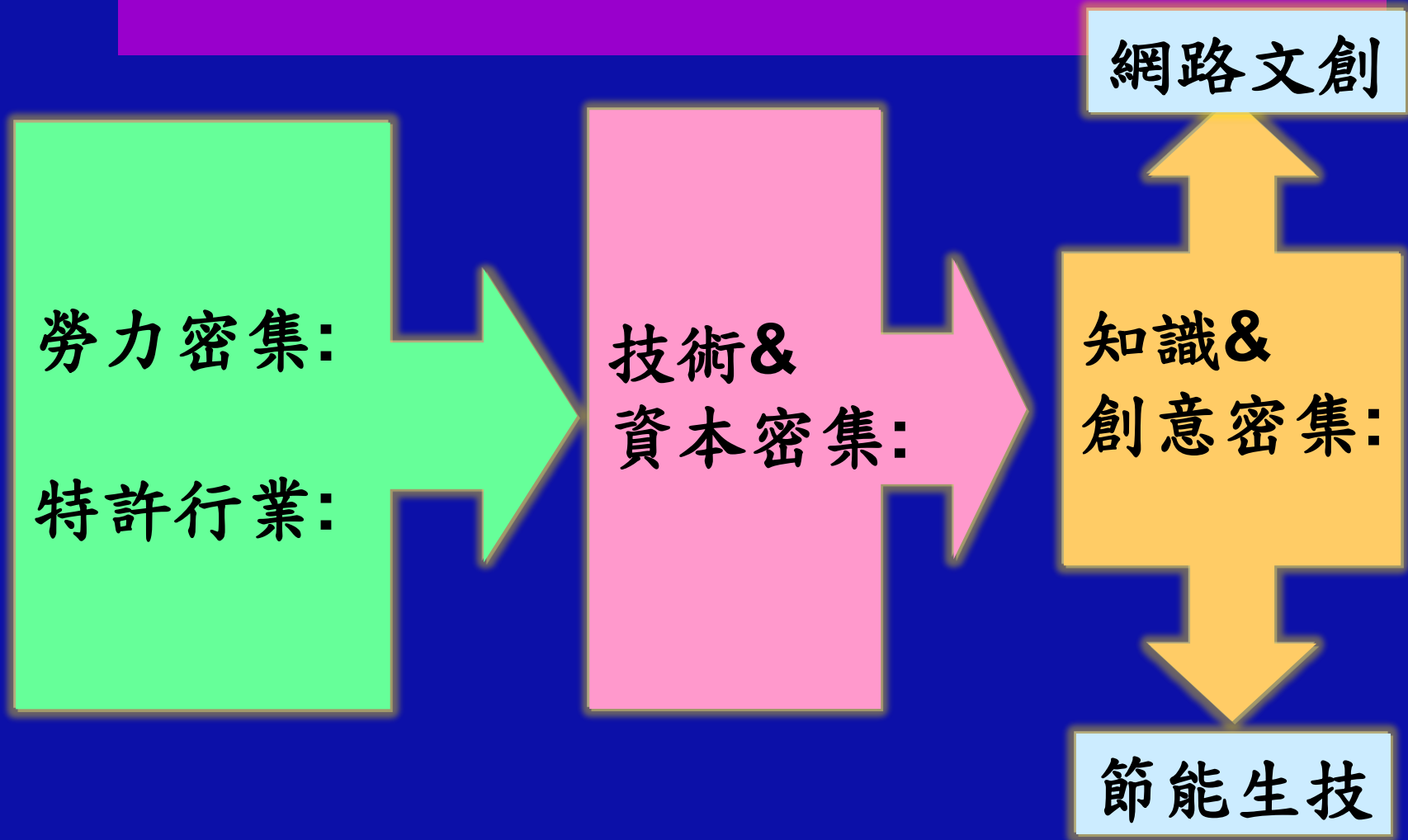
生命  
週期

發展  
階段

產業  
鏈

五力  
分析

# 產業發展趨勢



# 財務報表的重點

- 四大報表分別為損益表、資產負債表、現金流量表、股東權益變動表。
- 投資人運用分析工具與方法，對於報表進行分析與解釋，得出對於投資有用的資訊做為參考。
- 投資者主要觀察前三大報表：  
損益表、資產負債表、現金流量表。

# 常見財報重要數據

- 營業收入-營業成本 = 營業毛利
- 營業毛利-營業費用 = 營業利益(本業)
- 業外收入-業外支出 = 業外收益
- 營業利益+業外收益 = 稅前淨利
- 稅前淨利-所得稅費用 = 稅後淨利
  
- 營業毛利率 = (營業毛利 / 銷售收入) x 100%
- 營業利益率 = (營業利益 / 全年營收) x 100%
- 股東權益報酬率 = (稅後純益 / 股東權益) x 100%

# 本益比選股

- $$\text{本益比(PER)} = \frac{\text{股價}}{\text{每股獲利(EPS)}}$$
- $$\text{股價} = \text{本益比} * \text{每股獲利}$$



# 本益比成長率(PEG)

- $PEG = (\text{股價}/\text{EPS})/\text{EPS成長率}$   
= 本益比/ $\text{EPS成長率}$

- 增加了成長性的概念，越低越佳
- 負盈餘效應





# 本淨比選股

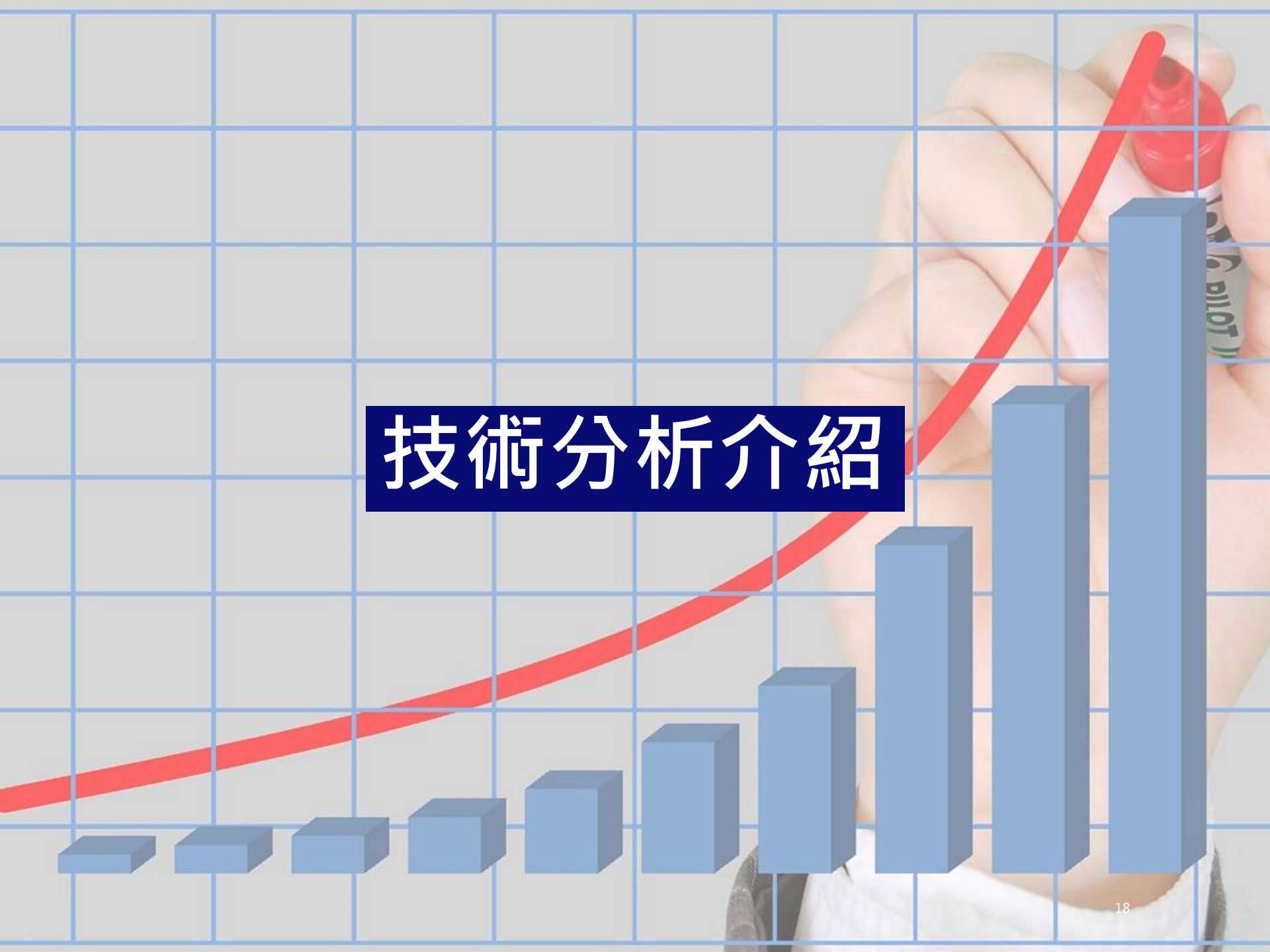
股價

$$\text{本淨比(PB)} = \frac{\text{股價}}{\text{每股淨值(BP)}}$$

$$\text{股價} = \text{本淨比} * \text{每股淨值}$$



# 技術分析介紹





**請問：**

**•這個基本面資訊**

**是大家都知道？**

**•還是**

**只有你知道？**

# 美國波音航空2001年 日K線圖



# 技術分析的定義

技術分析：利用歷史的資料如成交價、量、時間等資料以圖形、表格、指標等分析工具來解釋、預測未來的市場走勢，相信過去的經驗可用來推估未來。

# 技術分析範疇



線型



指標



法則



# K線如何形成

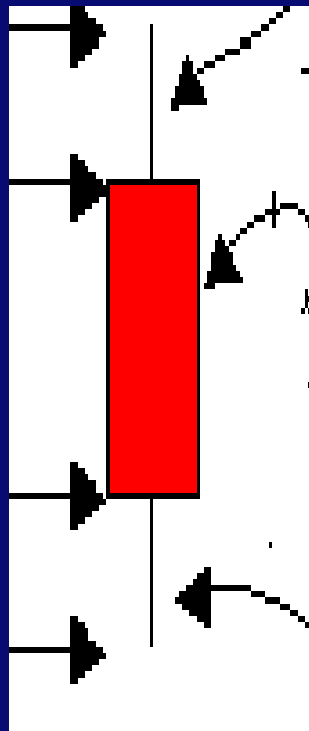
K線圖—若收盤價高於開盤價則K線為紅色，若開盤價高於收盤價則K線為黑色，一根K線代表了開盤價、收盤價、最高價、最低價

最高價

收盤價

開盤價

最低價



上影線

K線實體

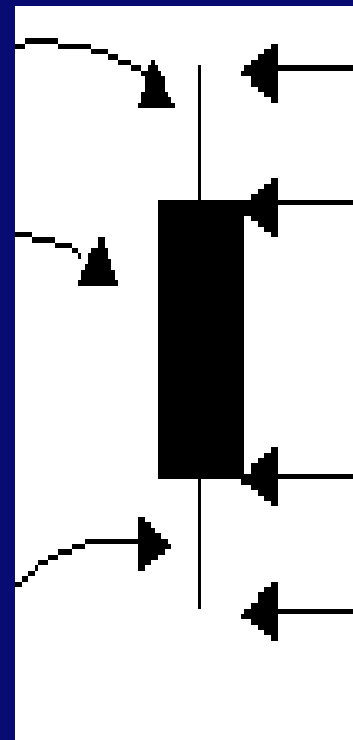
下影線

最高價

開盤價

收盤價

最低價



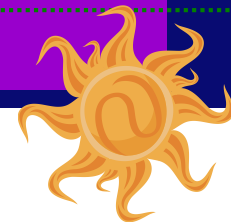
# 台灣加權指數日K線圖



資料來源:XQ


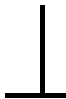

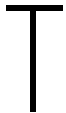



# 特殊K線意義



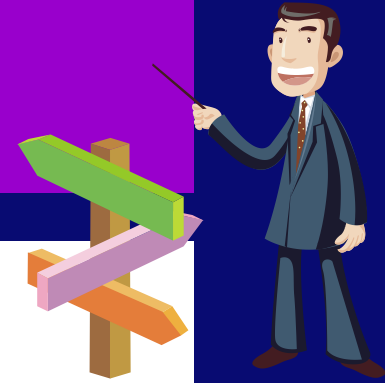
單一K線代表意義如下表，

一群K線所組成的型態稱為K線圖

	長紅線，強烈漲勢		倒T字線，賣盤極強
	長黑線，股價大跌		T字線，買盤極強
	十字線，表示多空均衡，收盤價等於開盤價，後勢常有所變化		



# K線理論- K線圖



- 以一日的價格變化為主，稱為日K線圖
  - 以一周的價格變化為主，稱為周K線圖
  - 以一月的價格變化為主，稱為月K線圖
  - 以一季的價格變化為主，稱為季K線圖
  - 以一年的價格變化為主，稱為年K線圖
- 
- 另外，有極短線利用每五分、每十五分、每三十分、每小時作為每根K線單位。

# 價與量

- 成交量代表的是全體投資人參與買賣的意願與力道。

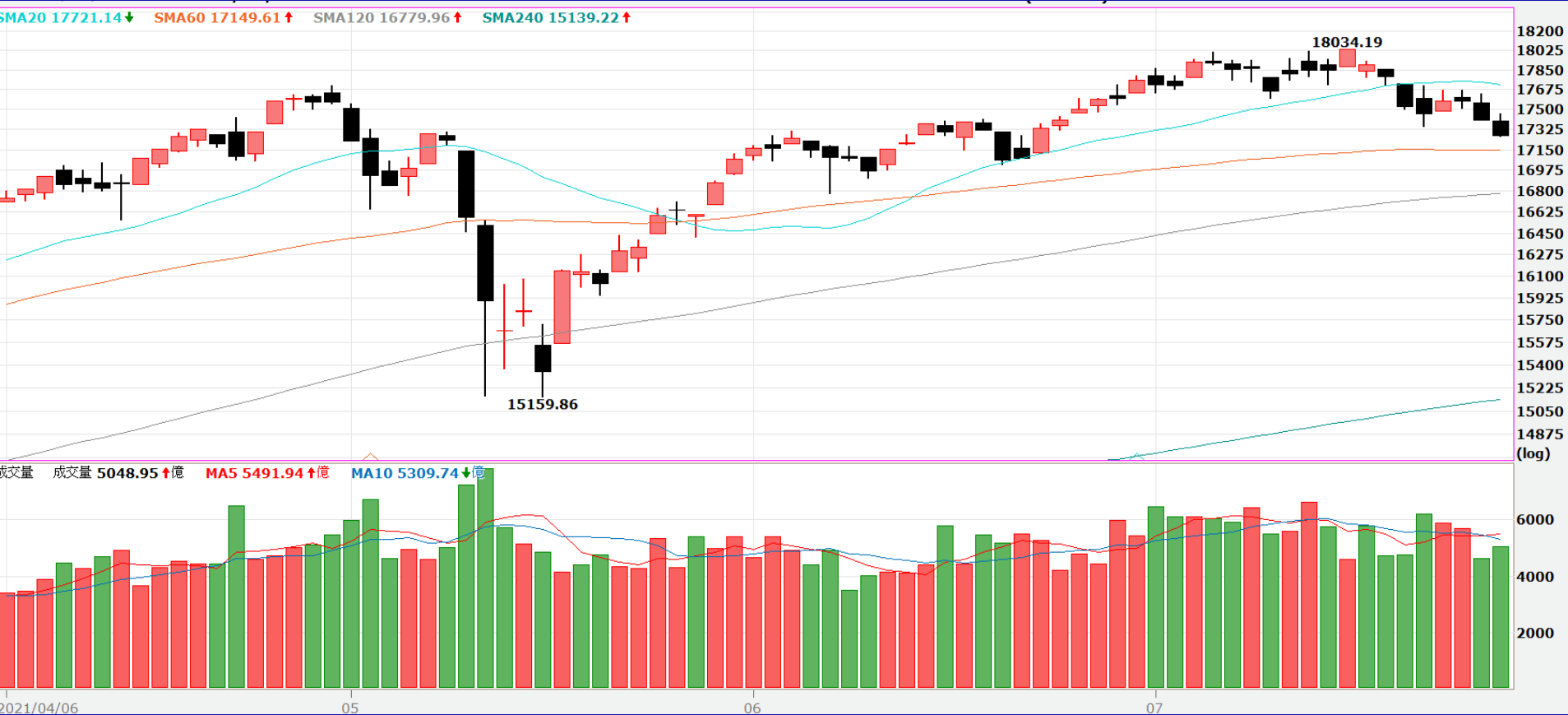
- 一般而言

多頭 - 價漲量增 價跌量縮 . 常稱為價量得宜

空頭 - 價漲量縮 價跌量增 . 常稱為價量背離

- 需留意，高檔爆出巨量常是股價的高點；反之，低檔量縮，常是相對低點。

# 台灣加權指數日K與成交量



# K線之型態種類與用途

- 由K線、量價及趨勢線而構成型態
- 反轉型態
- 多頭：W底、頭肩底、三重底(多重底)
- 空頭：M頭、頭肩頂、三尊頭(多重頭)
- 整理型態
- 矩形、三角形、楔型、旗型等

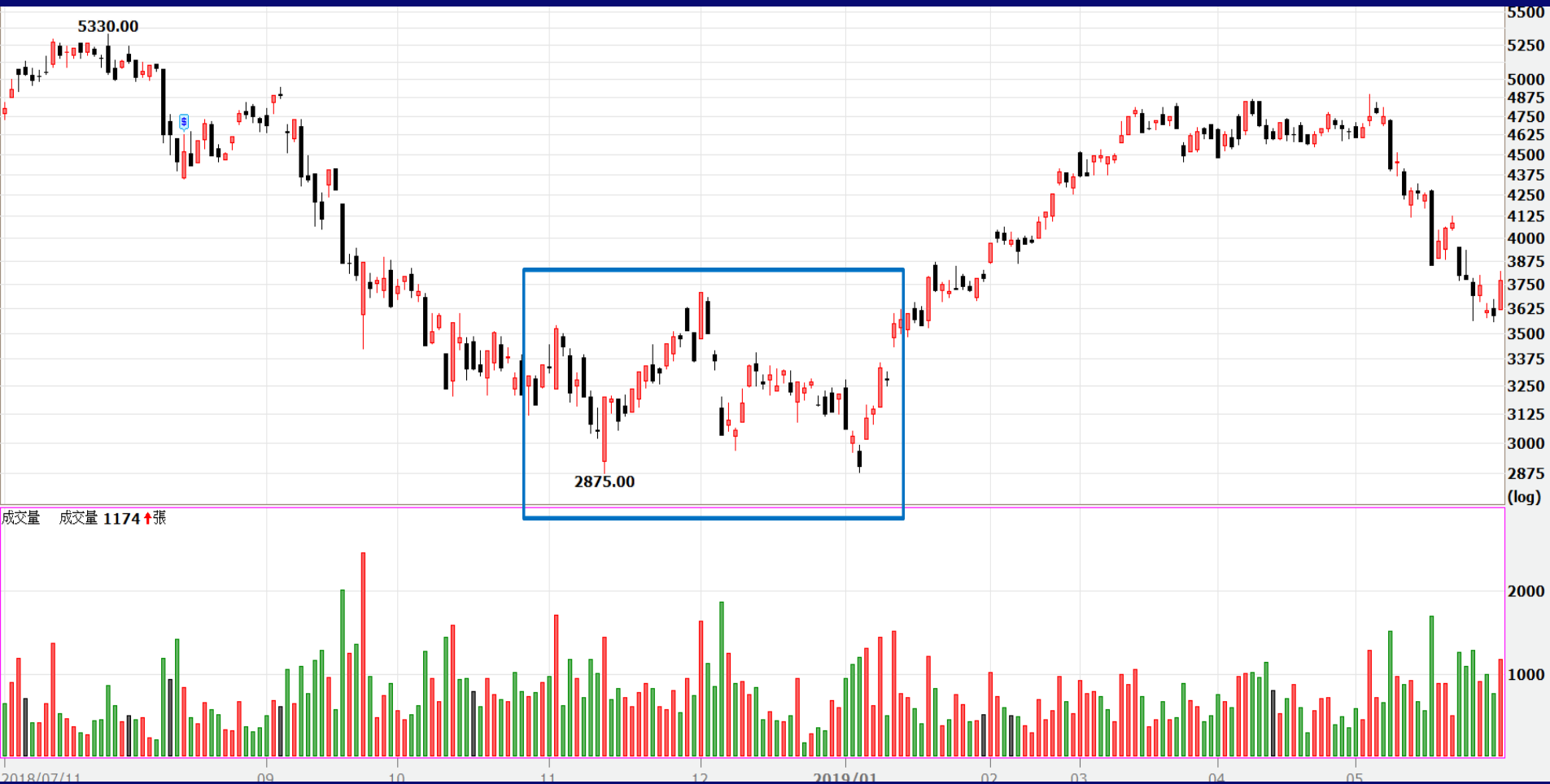
# W底

- 發生時機：中、長期底部位置
- 下跌至第2個低點且不破前低(或微幅跌破)而量縮後，走勢開始轉為價量齊揚

- 理論最小漲幅



# 大立光日K線圖



成交量 成交量 1174 ↑張

# 頭肩底

- 發生時機：中、長期底部位置
- 下跌量縮至最小後，轉為價量齊揚
- 頭肩底形成之前需有一段跌勢，爾後出現類似倒山形結構，即中間最低（頭）兩邊較高（肩）。
- 理論最小漲幅





# 日圓周線圖



# M頭

- 發生時機：  
通常在上漲趨勢的末端  
下跌趨勢的反彈格局
- 呈現量價背離，商品價格未再創新高，或微幅創新高後即回檔。
- 理論最小跌幅



# 台積電日K線圖



# 頭肩頂

- 發生時機：中、長期上漲趨勢的末端
- 呈現量價背離，商品價格未再創新高
- 理論最小跌幅
- 頭肩頂形成之前需有一段漲勢，出現像山形的結構，中間最高（頭）兩邊較低（肩）。



# 華新科 日K線圖



# K線之平均線

N日簡單移動平均數

= (N日收盤價加總) / N日

讓收盤價的趨勢平滑化，以供分析。

代表的是過去一段時間內的交易者平均成本



# 平均線之種類

- 日線圖：常用10日、20日(月線)、60日(季線)、240日(年線)移動平均線。

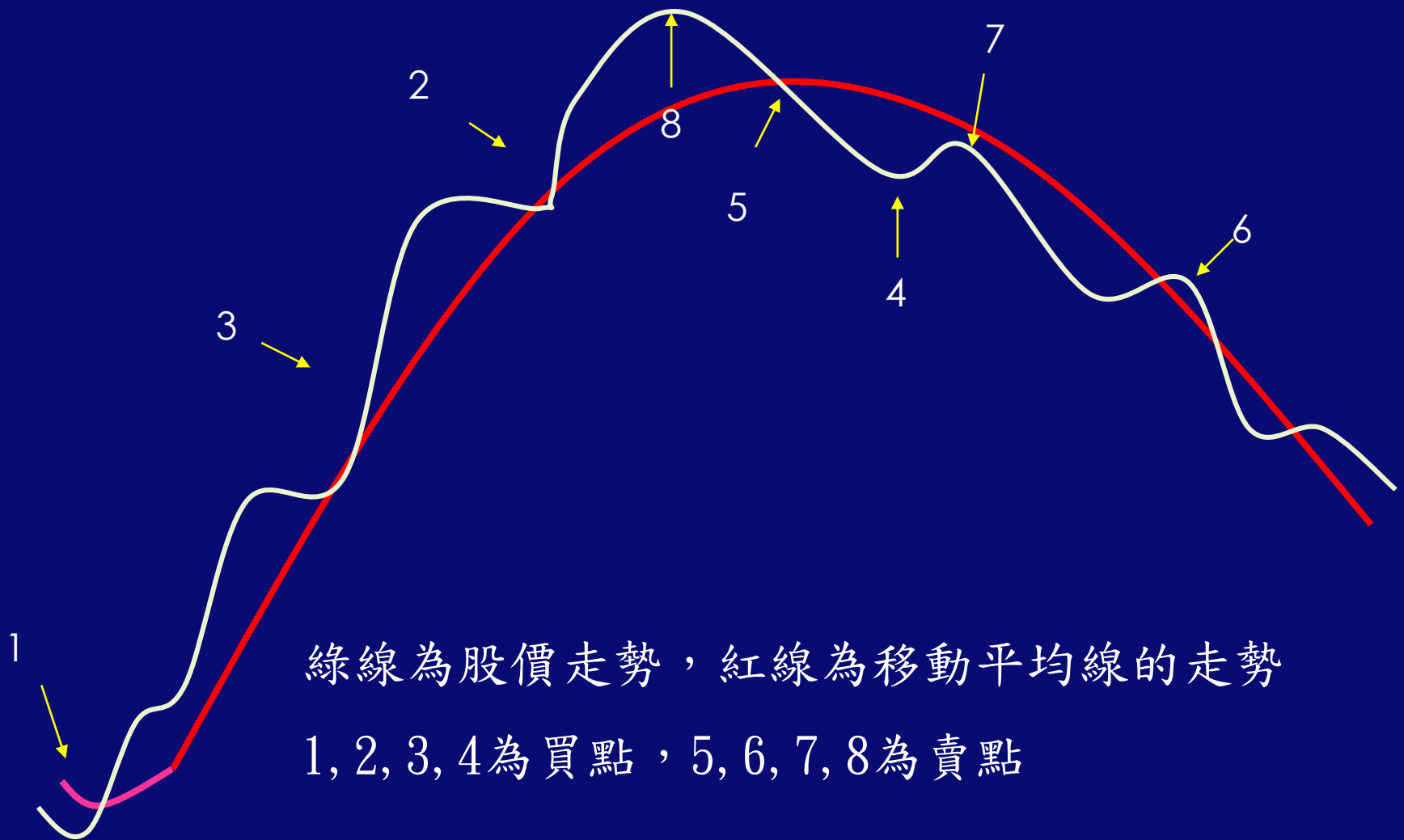
在多頭市場，股價常沿著 10日均線上攻。

- 周線圖：常用的為6周、13周(季線)、26周(半年線)、52周(年線)、520周(十年線)移動平均線。

- 月線圖：常用的為3月(季線)、12月(年線)、120月(十年線)移動平均線。



# 格蘭碧 八大法則





# KEVIN' S CODE

- 附圖中的8個點，就是葛蘭碧法則中提到的4個買進訊號和4個賣出訊號。
- 建議買點 4和賣點 8不要作為參考依據。
- 因為買點 4又稱「搶反彈」，所謂「新手套頭部，老手死反彈」；
- 賣點 8指的是漲幅太大，有時強勢股漲勢驚人，或只做橫向整理，根本不回檔，賣了以後，常常買不回來。

# 技術指標之種類

- 使用類別：大盤、個股
- 數值計算：
  - 區間 – RSI、K, D值、DMI
  - 零軸 – MACD、乖離率
  - 其他 – 布林軌道



# 相對強弱指標 RSI

RSI一般基本應用	Kevin' s 祕招
<p>(1)一般書籍上皆以70(或80)以上代表超買，30(或20)以下代表超賣。當短期RSI向上突破長期RSI時，可視為買進訊號；而當短期RSI跌破長期RSI時，則為賣出訊號，類似均線法則。</p> <p>(2)當RSI在50上下，代表多空力道相近。</p>	<ol style="list-style-type: none"><li>1. 強勢股的初升段RSI常大於70甚至於80，弱勢股的RSI常低於30(或20)，超買或超賣，並無一定標準。</li><li>2. 當股價創新高但RSI並沒有創新高，稱為高檔背離，後勢易跌難漲；反之，當股價創新低時，但RSI並沒有創新低，稱為低檔背離，後勢易漲難跌。如果出現兩次背離，效果更明顯。</li><li>3. RSI大於50就是多頭，RSI小於50就是空頭。</li></ol>

# 美國那斯達克指數日K線圖



指數創新高，指標未創高

# 隨機指標 (K,D值)

KD指標的基本應用	Kevin' s 祕招
<p>(1)K、D值在80以上：超買； K、D值在20以下：超賣。</p> <p>(2)當K值大於D值：為漲升趨勢，因此K從下向上穿過D值時，是買進的訊號； 當K值小於D值：為下滑趨勢，因此K從上向下穿過D值時，是賣出訊號。</p>	<ol style="list-style-type: none"><li>1. 強勢股的初升段K, D常大於80，弱勢股的K, D常低於20，所謂的超買或超賣，並無一定標準。</li><li>2. K、D值大於80並不全然是賣出訊號； K、D值小於20以下也不盡然可以買進，這種指標會在高低檔盤旋，稱為「鈍化」。</li><li>3. 當股價創新高但K、D值並沒有創新高，稱為高檔背離，後勢易跌難漲； 反之，當股價創新低時，但K、D值並沒有創新低，稱為低檔背離，後勢易漲難跌，如果兩次背離，效果更明顯</li></ol>

# 聯發科 還原日K線圖



# 分析法優缺點及運用方式

# 基本分析與技術分析比較

基本分析特色	技術分析特色
重要性：股市和股價波動的真正因素	• 宏觀性：立足台灣、放眼天下，可以追蹤不同市場。
複雜性：各種商品影響因子不同	• 單純性：吾道一以貫之，可以追蹤不同商品。
深入性：總體、產業、個別企業內容眾多	• 便利性：節省時間，可以追蹤不同產業。



# 基本分析運用

## 由上而下 - TOP DOWN



# 基本分析運用

## 由下而上-BOTTOM UP



# 技術分析運用：道氏理論

- 股票股價趨勢可劃分為基本趨勢、次級趨勢（或中期趨勢）及短期趨勢，一旦確定趨勢，除非受到外來因素破壞，不然趨勢將持續。牛頓定律？

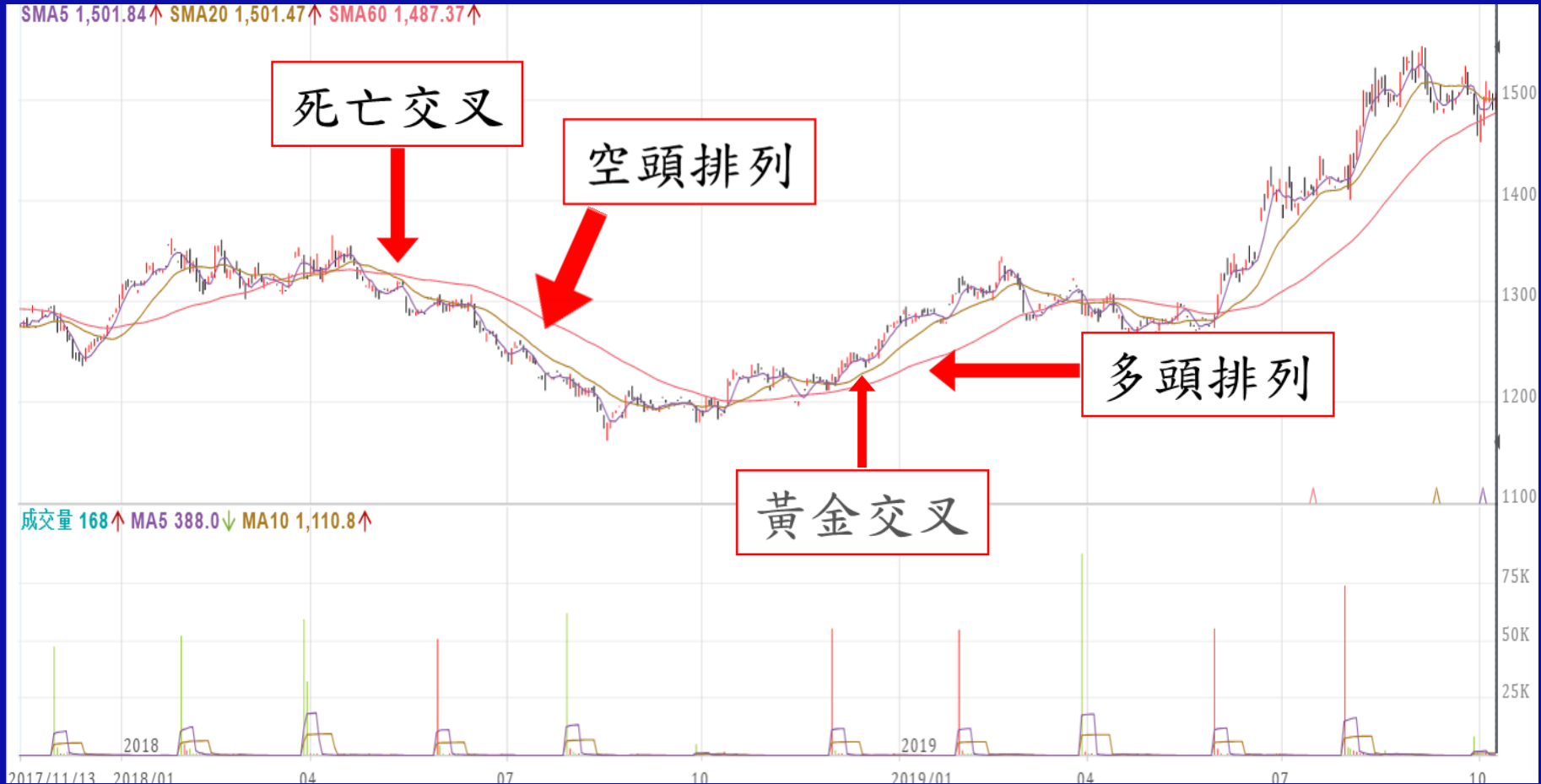
- 基本趨勢，通常持續一年或以上，大部分股票將同向上升或下跌，若每次高點較上一點為高，可稱為牛市或多頭；若每次低點均較上一個低點為低，可稱為熊市或空頭。



# 技術分析運用：均線

- **黃金交叉**：短週期的移動平均線，由下向上穿越上揚中較長週期移動平均線的現象，例如10日線由下向上穿越20日線，類似格蘭碧8大法則中的買點1、2、3。
- **多頭排列**：商品價格在上揚中的短週期均線之上，而短、中、長週期的均線依序由上而下排列，例如商品價格50元，10日線48元，20日線46，60日線45元。
- **死亡交叉**：短週期的移動平均線，由上向下穿越下滑中較長週期移動平均線的現象，例如10日線由下向上穿越20日線，類似格蘭碧8大法則中的賣點5、6、7。
- **空頭排列**：商品價格在下滑中的短周期均線之下，而短、中、長週期之均線依序由下而上排列，例如商品價格45元，10日線46元，20日線48元，60日線50。

# 黃金日K線圖



The background of the slide features several stacks of gold coins. The coins are arranged in three main stacks: one on the left, one in the center, and one on the right. The lighting is warm and golden, creating a sense of wealth and value. The coins are slightly out of focus, with the central stack being the most prominent. A dark blue rectangular box is overlaid on the center of the image, containing the white text '實例解析'.

# 實例解析

# FAULT LINES WIDEN IN THE GLOBAL RECOVERY

JULY 2021

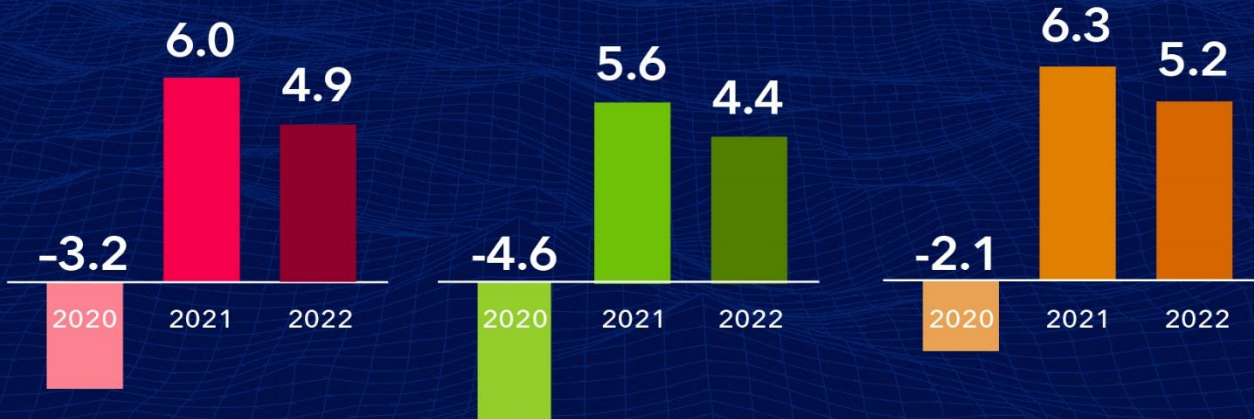
WORLD ECONOMIC OUTLOOK UPDATE JULY 2021

## GROWTH PROJECTIONS

GLOBAL  
ECONOMY

ADVANCED  
ECONOMIES

EMERGING MARKET &  
DEVELOPING ECONOMIES



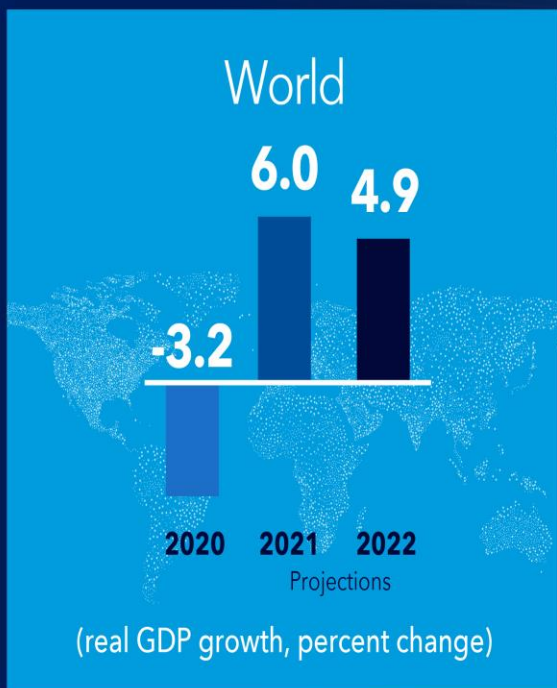
INTERNATIONAL MONETARY FUND

# WORLD ECONOMIC OUTLOOK

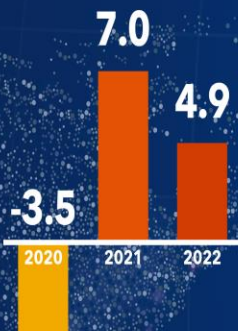


# GROWTH PROJECTIONS BY REGION

(PERCENT CHANGE)



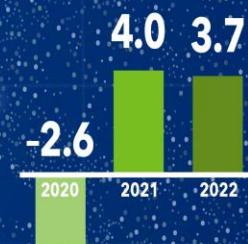
## UNITED STATES



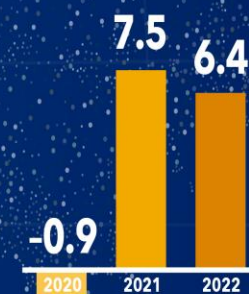
## EURO AREA



## MIDDLE EAST AND CENTRAL ASIA



## EMERGING AND DEVELOPING ASIA



## LATIN AMERICA AND THE CARIBBEAN



## SUB-SAHARAN AFRICA



Source: IMF, *World Economic Outlook Update*, July 2021.

Note: Order of bars for each group indicates (left to right): 2020, 2021 projections, and 2022 projections.

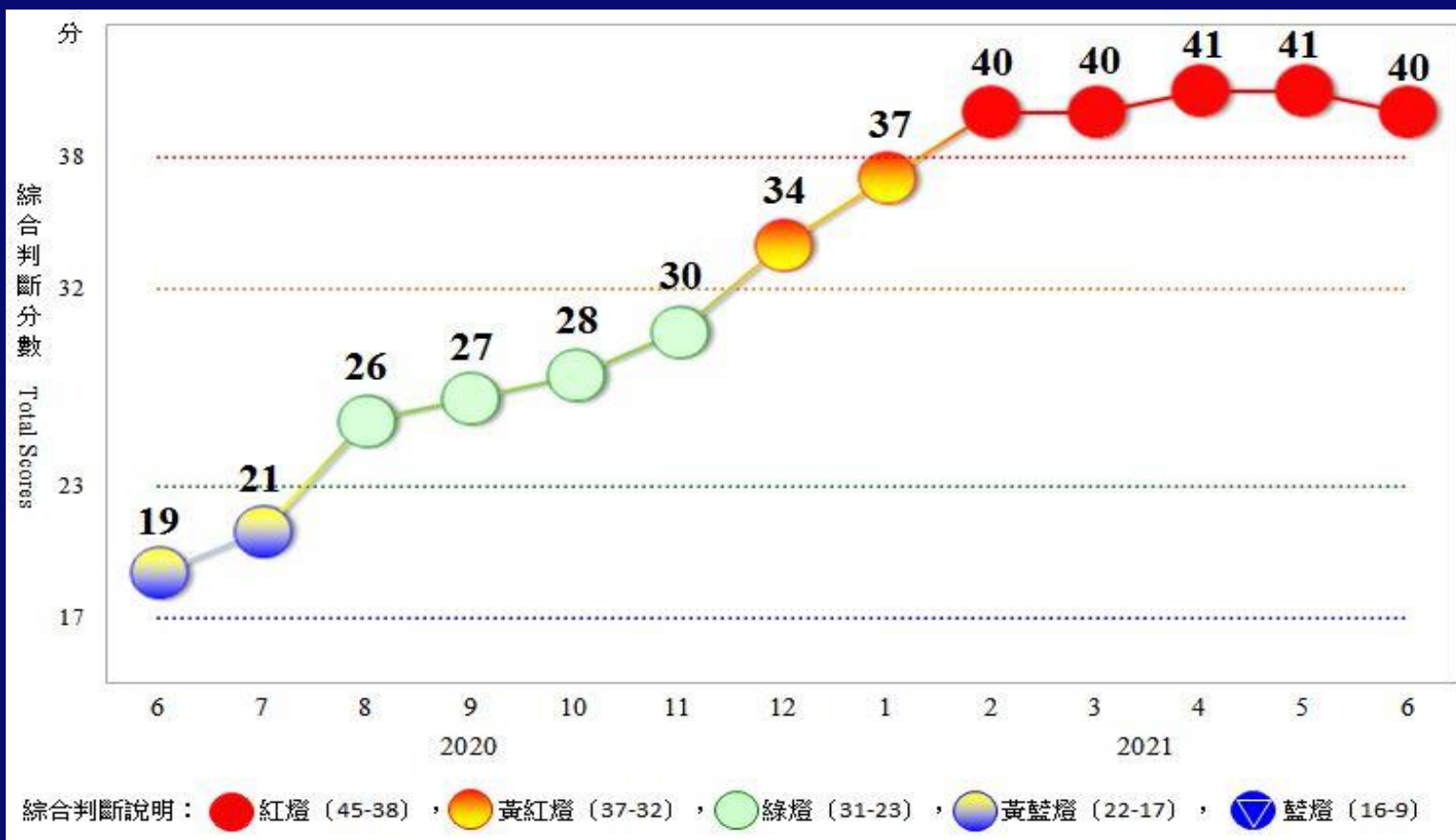


# 主要國家經濟成長率

國家	2020(F)	2021(F)	2022(F)
世界	-3.2	6.0	4.4
先進國家	-4.6	5.6	4.4
美國	-3.5	7.0	4.9
歐元區	-6.5	4.6	4.3
德國	-4.8	3.6	4.1
日本	-4.7	2.8	3.0
中國大陸	2.3	8.1	5.7
印度	-7.3	9.5	8.5
巴西	-4.1	5.3	1.9
俄羅斯	-3.0	4.4	3.1
中華民國	3.12	5.46	3

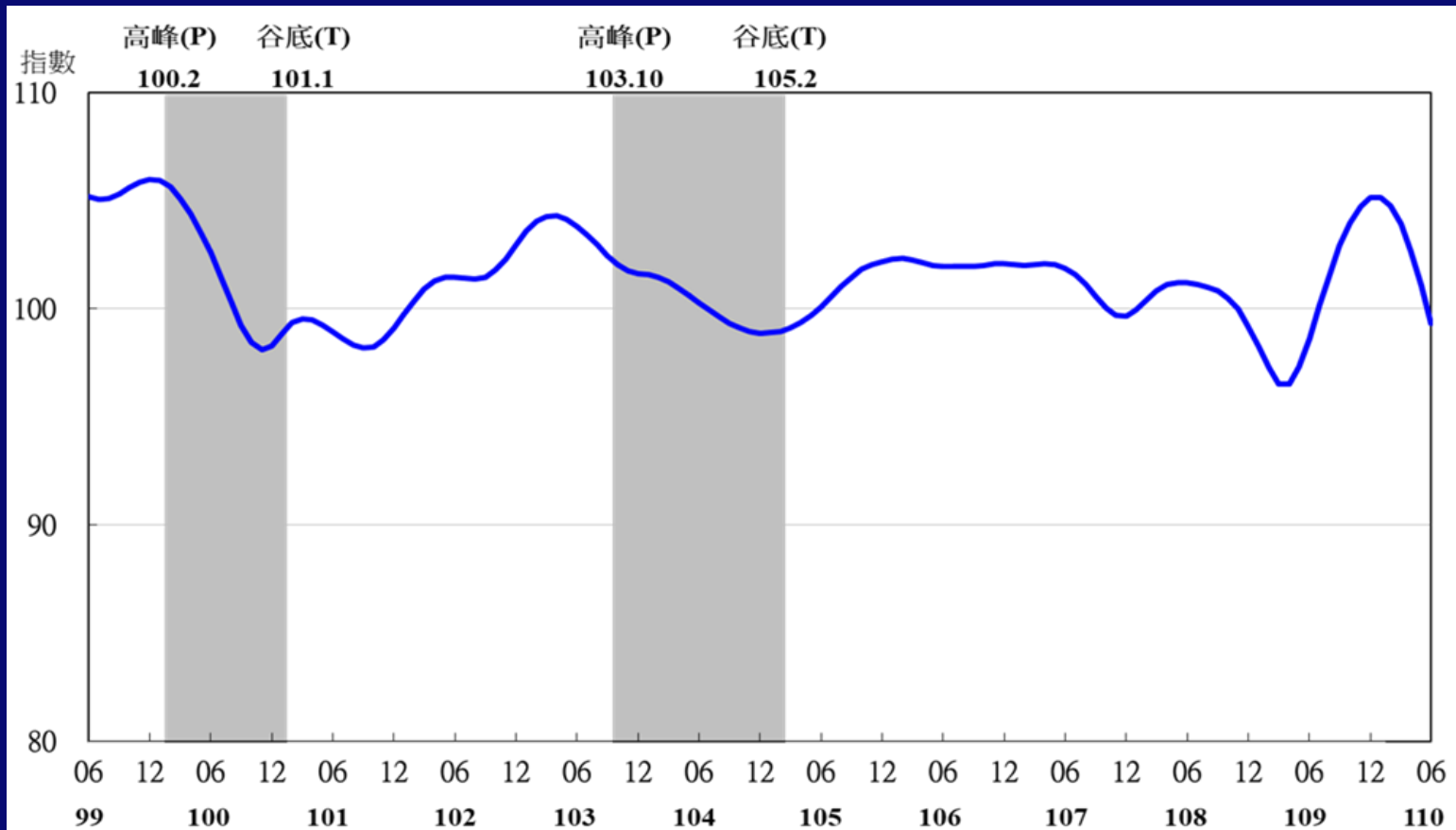
資料來源：IMF、行政院主計處、中經院、摩根士丹利  
；2021/07

# 台灣景氣對策燈號:紅燈



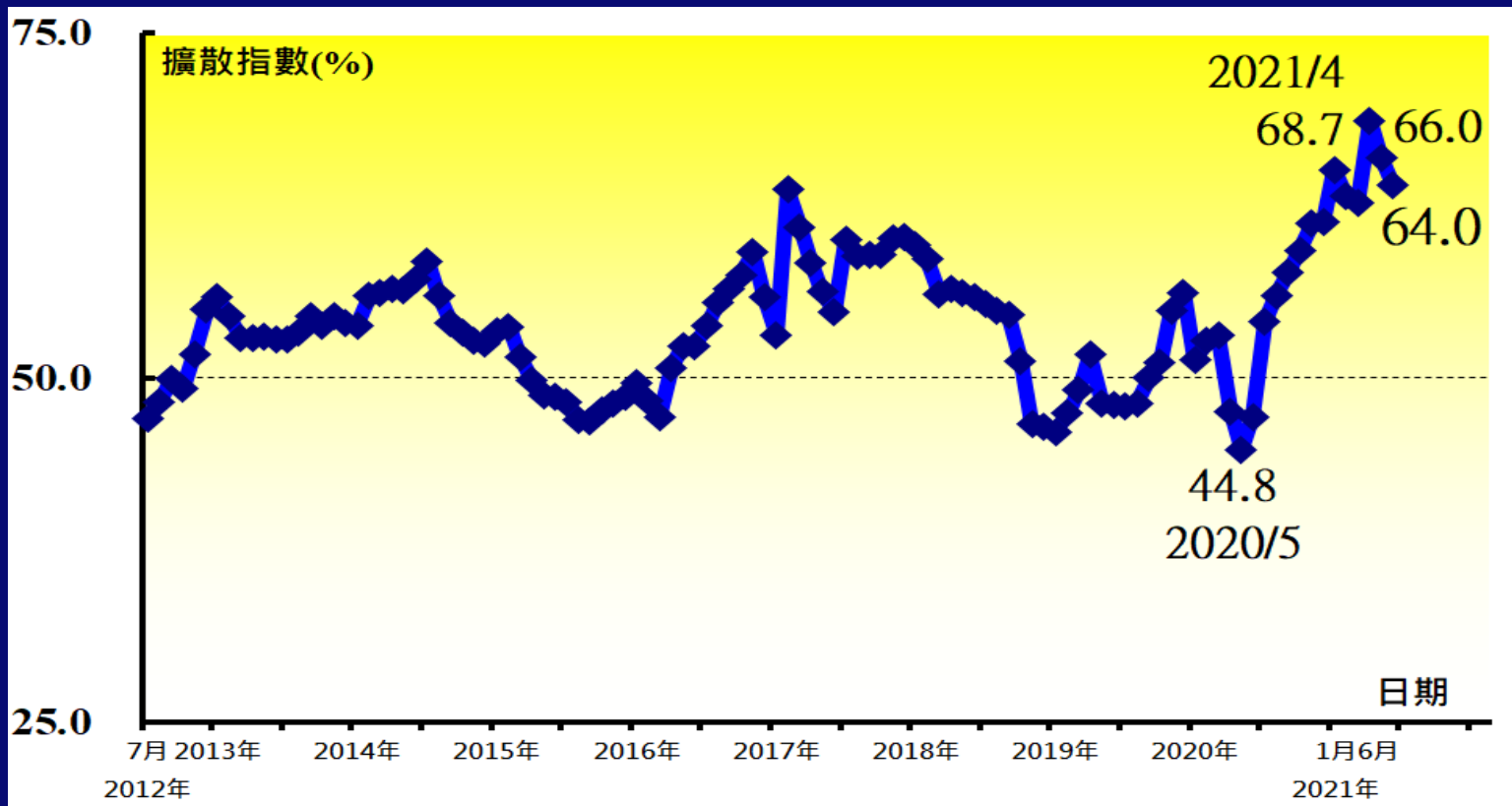
資料來源:國發會

# 台灣領先指標



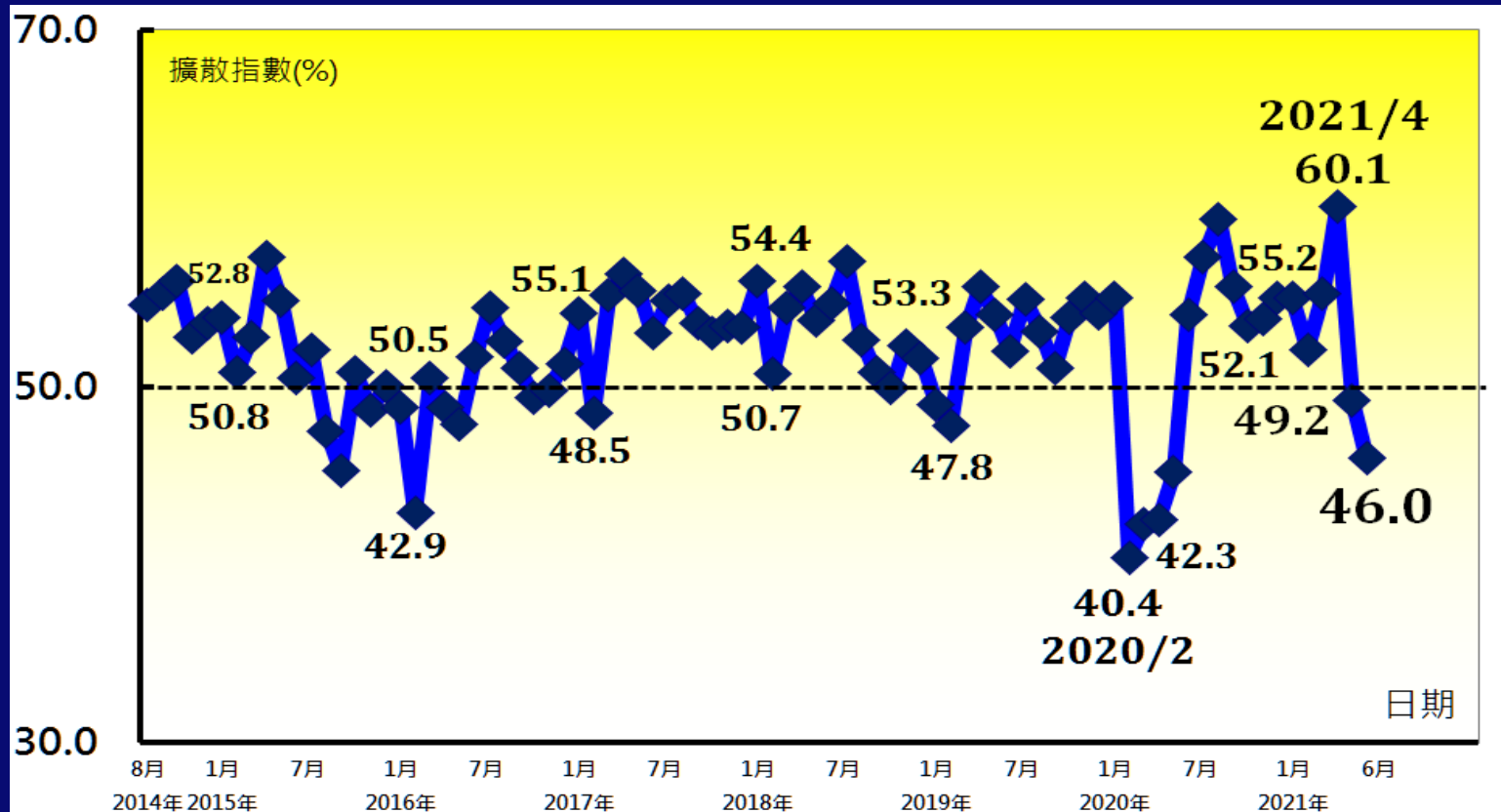
資料來源:國發會

# 製造業景氣高檔降溫



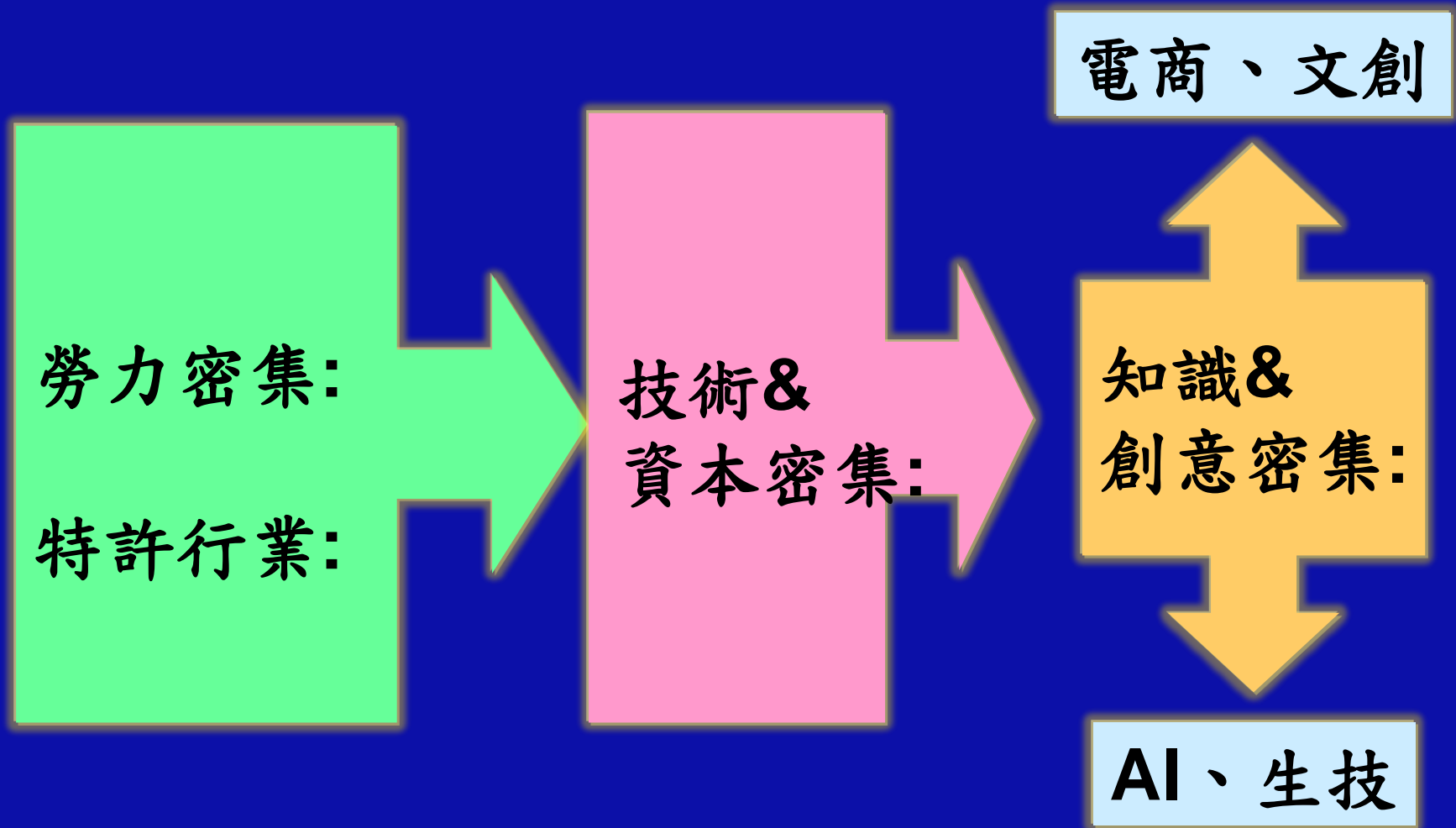
資料來源:國發會

# 非製造業持續降溫



資料來源:國發會

# 產業發展趨勢圖



# 企業重要數據公布時刻

財報項目	公布時間	會計師作業
每月營收	每月10號，合併營收	不用
第一季季報	一般行業(含銀行及票券業)05/15，金控05/30	核閱
第二季季報	一般行業08/14，金控、銀行、票券業08/31	核閱
第三季季報	一般行業(含銀行及票券業)11/14，金控11/29	核閱
年報	3月31日	查核簽證

資料來源:證交所

# 個別企業分析： 台積電財務比率

期別	2020(合併)	2019(合併)	2018(合併)	2017(合併)	2016(合併)
ROE(A)一稅後	29.84	20.93	21.95	23.56	25.59
營業毛利率	53.1	46.05	48.28	50.62	50.09
營業利益率	42.32	34.83	37.19	39.45	39.87
稅前淨利率	43.66	36.43	38.54	40.53	40.72
稅後淨利率	38.69	32.28	34.05	35.11	35.27
每股盈餘	19.97	13.32	13.54	13.23	12.89
流動比率	176.97	139.25	279.46	238.97	256.95
速動比率	151.92	122.44	242.1	215.17	239.3
負債比率%	32.97	28.38	19.74	23.55	26.31



# 例：台積電7月法說公布財報

《DJ在線》台積電營收動能好強 但法人仍有擔憂？

2021/07/16 08:26

回應(0) 人氣(350) 收藏(0)

MoneyDJ新聞 2021-07-16 08:26:14 記者 王怡茹 報導



眾所矚目的晶圓代工龍頭台積電(2330)法說會於昨(15)日落幕，會中不僅釋出第三季營收可望季增逾1成的正面訊息，更連續兩次上修全年營收展望，今(2021)年增幅將超過兩成，同時也維持至2025年的年複合成長率將接近10%-15%間的預期。

儘管，台積電營收成長動能依舊強勁，不過，第三季毛利率展望卻未顯著回升，僅估達50.5%，難免讓市場感到一些失落。法人認為，下半年主要有兩個關鍵因素牽動毛利率趨勢，分別為匯率及新製程量產狀況。

在數位轉型驅動下，半導體產業旺了快一年，近期關於重複下單(OVERBOOKING)、PC及智慧型手機等終端需求轉疲的質疑聲浪不斷。外資更接連出報告大砍台灣科技股目標價，台積電也是被空軍襲擊的重點標的。

其中一項攻擊的理由，就是針對毛利率開火，有外資認為，台積電砸重金衝刺先進製程，並無法帶來等值的回報，折舊費用壓力將衝擊毛利率摔落50%以下。因此，台積電如何看待未來毛利率走勢，也是這次法說會上法人所關注的焦點之一。

# 例：大立光7月法說公布財報

大立光：7月回溫/8月待觀察，車用鏡頭正成長

2021/07/08 16:11

回應(0) 人氣(779) 收藏(0)

MoneyDJ新聞 2021-07-08 16:11:14 記者 許曉嘉 報導



光學鏡頭大廠大立光（3008）執行長林恩平（右圖）指出，由於客戶拉貨動能增強，預期7月營收會比6月好，8月份有些客戶已經下單，看起來訂單預測比7月好，但有些客戶尚未下單，整體8月表現如何、還要觀察。

主要因素仍與供應鏈其他零組件例如晶片供給吃緊等問題有關，但客戶對於消費市場的信心也會影響拉貨意願，可能會看銷售狀況而定。至於車用鏡頭，近來主要大客戶需求成長非常快速，公司持續供貨。

產品方面，林恩平表示，高階8P鏡頭到今年底將有不只一家客戶採用，高階7P鏡頭下半年採用客戶數也會增加。其實8P鏡頭在去年就已經量產了一個機種，客戶反應不錯，今年有新的設計導入，解析度提高、畫素增加，9P鏡頭還在設計階段。

對於手機鏡頭漸趨成熟，大立光是否加強多元布局？林恩平說明，大立光對於某家大型車用鏡頭客戶的服務從未停止過，近來該客戶需求成長非常快，可能因應未來自駕系統需求，有些車用鏡頭的規格也越來越高，因此公司未來新產能將會針對車用鏡頭加以適度規劃。

# 財經資訊來源(媒體)

- 網站：MoneyDj、FundDj、鉅亨網、晨星、CMoney、基優網、E-STOCK、Stock-AI、財經M平方、Stockfeel股感等
- 粉絲團：林成蔭-投資密碼
- 電視：非凡、東森、三立等
- 報紙：經濟日報、工商時報、電子時報、財訊快報
- 雜誌：今周刊、商周、Money錢、Smart、財訊、萬寶週刊、理財周刊等
- 中廣理財生活通、怪老子、朱岳中、美股狙擊手、李柏鋒、愛榭克、Joe、獵豹郭恭克、財報狗、股狗網、市場先生等部落格或網站。

機會總是留給準備好的人



世界越快 心則慢...

# 學習是報酬率最高的投資

林成蔭 – 投資密碼(FB、部落格)

<https://www.facebook.com/kevinlin5678/>

重要指標 解讀更新



# 警語

本資料僅供參考使用並不得作為銷售或推介之用，或據此向第三人為投資建議。本人已就可靠資料或來源提供適當之意見與消息，但不保證資料來源之完整性，如有任何遺漏或疏忽，請即通知本人修正，本人對此不負任何法律責任。本資料所有內容僅供學術研討使用，並不代表任何投資機構之立場、亦不得作為任何金融商品推介、或證券、外匯投資買賣之依據。非經原作者同意，嚴禁轉制、轉載。