



臺灣證券交易所  
流通證券 · 活絡經濟

竭誠為您服務

# 如何解讀分析財務報表

臺灣證券交易所  
上市一部

企業籌資更便捷 大眾投資更穩當 · 企業資訊更透明 交易機制更公正 金融商品更多元

# 簡報大綱

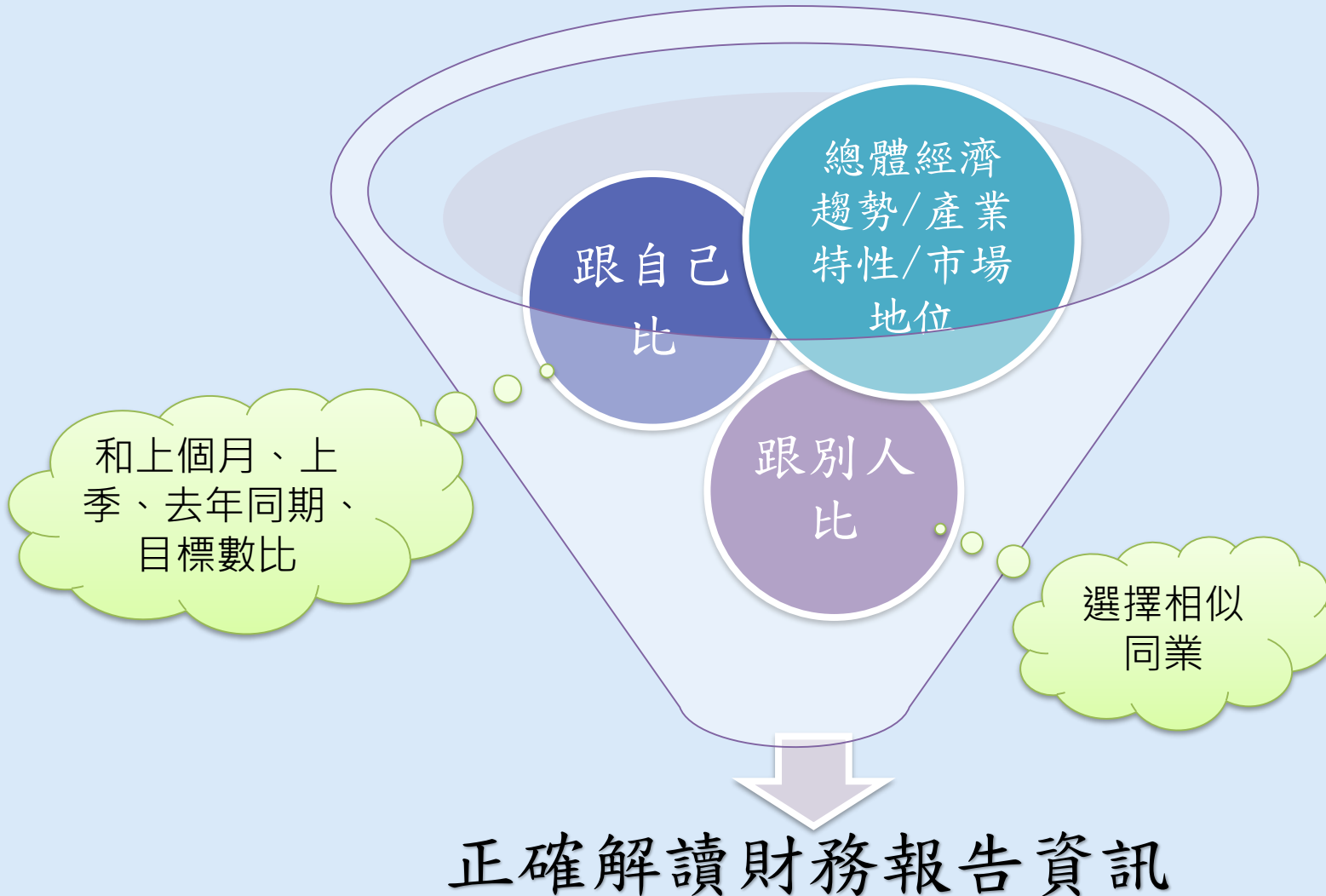
壹、整體判讀財報資訊的實務技巧

貳、會計附註及其他揭露事項解析

參、關鍵財務比率與案例分析

肆、基本面分析工具

## 壹、整體判讀財報資訊的實務技巧





## 會計師意見

## 隱含資訊內涵

(一)會計師出具非無保留查核意見  
(保留意見、否定意見或無法表示意見)

- 公司營運或財務狀況異常
- 查核範圍受限
- 未依會計準則編製



YES!

台灣實務上是否真的  
會出具否定意見或無  
法表示意見?

### 會計師查核報告

(108)財審報字第 18004706 號

大西洋飲料股份有限公司 公鑒：

**無法表示意見及無保留意見**

**對民國 107 年度合併財務報表無法表示意見**

本會計師受委任查核大西洋飲料股份有限公司及其子公司(以下簡稱大西洋集團)民國 107 年 12 月 31 日之合併資產負債表，暨民國 107 年 1 月 1 日至 12 月 31 日之合併綜合損益表、合併權益變動表、合併現金流量表，以及合併財務報表附註(包括重大會計政策彙總)。

本會計師對上開合併財務報表無法表示意見。由於無法表示意見之基礎段所述事項之可能影響重大，本會計師無法取得足夠及適切之查核證據，以作為表示查核意見之基礎。

# 財務報告內容分析- 財報表達



## 資產負債表

## 隱含資訊內涵

### (一)現金與約當現金

1. 現金偏高且有鉅額銀行借款。
2. 現金偏低。

- 現金可能被限制用途/資金運用缺乏效率。
- 可能有無法清償短期負債之情事。

### (二)應收款項

1. 應收帳款大幅成長。
2. 對關係人應收帳款持續/大幅增加。

- 帳款可回收性/銷貨真實性。

### (三)存 貨

1. 存貨大幅增加。
2. 銷貨予關係人。

- 存貨呆滯或備抵跌價損失提列不足。
- 存貨管理產生問題（被塞貨）。

### (四)預付費用/款項

預付費用大幅增加或偏高。

- 預付對象是否異常/假預付真掏空。

### (五)採用權益法之投資

1. 轉投資公司嚴重虧損。
2. 投資架構複雜，投資目的不合乎營運所需。

- 利用股權投資隱匿重大交易或作不當利益安排。
- 轉投資價值減損對母公司造成重大損失。

## 資產負債表

## 隱含資訊內涵

### (六)不動產、廠房及設備

1. 購入與營運無關之資產。
2. 向關係人取得或處分不動產、廠房及設備。

- 可能涉及非常規交易。

### (七)無形資產

無形資產占總資產比率過高。

- 無形資產可能未具經濟價值(資產減損)

### (八)長/短期借款

1. 巨額舉債。
2. 向非金融機構借款。

- 財務狀況不佳。

## 綜合損益表

## 隱含資訊內涵

### (一)銷貨收入

銷貨收入異常增加。

- 公司為了虛飾報表而進行違法行為，例如自他人買入純轉手之銷貨/同批貨物循環進銷。

### (二)毛利

1. 毛利率持續下降。
2. 毛利率異常偏高。

- 公司營運已走下坡甚或產生危機。
- 公司可能為特定目的(例如上市或募資)而操縱損益。

## 現金流量表

## 隱含資訊內涵

(一)長期獲利但營業活動現金流量為負。

- 銷貨真實性
- 收/付款條件不公平

(二)投資活動現金大量流入流出

- 流入：公司現金來自處分固定資產
- 流出：公司處於擴張期，有無過度擴張

(三)籌資活動大量舉借銀行借款

- 注意流動性
- 發放股利之資金來源

## 貳、會計附註及其他揭露事項解析



## §目 錄§

項	目 頁	財 務 報 告 次 附 註 編 號
一、封 面	1	-
二、目 錄	2	-
三、會計師核閱報告	3~4	
四、合併資產負債表	5	
五、合併綜合損益表		
六、合併權益變動表		
七、合併現金流量表		
八、合併財務報表附註		
(一) 公司沿革		
(二) 通過財務報告之日期及程序		
(三) 新發布及修訂準則及解釋之適用		
(四) 重大會計政策之彙總說明		
(五) 重大會計判斷、估計及假設不確定性之主要來源	3	
(六) 重要會計項目之說明	36~70	~二八
(七) 關係人交易	70~74	二九
(八) 質抵押之資產	74	三十
(九) 重大或有負債及未認列之合約承諾	74~77	三一
(十) 重大之災害損失	-	-
(十一) 重大之期後事項	77	三二
(十二) 具重大影響之外幣資產及負債資訊	78~79	三三
(十三) 附註揭露事項		
1. 重大交易事項相關資訊	79~80、82~93	三四
2. 轉投資事業相關資訊	79~80、94~96	三四
3. 大陸投資資訊	80、97~99	三四
4. 母子公司間業務關係及重要交易往來情形	80、100	三四
(十四) 部門資訊	80~81	三五

透過財務報表附註  
資訊深入瞭解公司

## 案例-投資性不動產會計政策改變



投資性不動產

公允價值  
模式

成本模式



增加淨值



淨值不變

深夜開重訊說明 將重估投資性不動產價值

## 潤泰全潤泰新 緊急拆彈

【記者陳美玲、謝柏宏／台北報導】潤泰雙雄潤泰全、潤泰新昨（20）日深夜於證交所召開記者會說明，兩家公司都表示，將重新評估資產以提升公司淨值。

潤泰全副總李天傑並表示，由於目前正要重新評估資產，並不考慮處份任何資產，他並表示，目前不考慮降低潤成持股，目前受到美國升息影響，潤成淨值可能已降到歷史低點，但是到了明年若美國景氣好轉，或降

息，屆時淨值可能提升，因此公司必須考慮股東最大權益考量。

潤泰新協理陳伯宇則表示，一旦完成資產價值重新評估，將可回溯，公司會重新出具更新財報。

潤泰全及潤泰新都表示，由於受到俄烏戰爭等因素，導致國際經濟情勢波動及通貨膨脹，為抑制通貨膨脹，美國聯準會升息，造成公司認列金融資產評價減損，5月起持續升息，可預期第2

季也會造成波動。

潤泰全、潤泰新指出，第2季因美國持續升息影響，可預期轉投資公司淨值將持續下降，為確保公司股東權益，公司將依法辦理解決目前面臨之問題，提出變更會計政策，將投資性不動產改採公允價值衡量等，重新評估資產價值，市值之增加將提高公司淨值，而此不動產重新評價改善淨值的措施，將提請董事會決議。

## 會計政策變更

依據證券發行人財務報告編製準則規定投資性不動產後續衡量可採公允價值模式，為使財務報告提供更可靠且攸關之資訊，提高透明度，經本公司董事會決議通過，自107年度起改變本集團會計政策，將投資性不動產後續衡量由成本模式改採公允價值模式。

依國際會計準則第八號「會計政策、會計估計變動及錯誤」規定，此項會計政策應予以追溯適用。遂將重編後之比較資訊及該會計政策變動對本集團107年度(含已發佈之各季)合併財務報表之影響敘述如下：

	106.1.1	106.12.31	107.3.31	107.6.30	107.9.30
對資產負債表之影響					
投資性不動產增加	\$15,425,802	\$15,513,171	\$15,531,838	\$15,550,500	\$15,569,167
遞延所得稅負債增加	1,410,742	1,431,864	1,431,864	1,431,864	1,431,864
保留盈餘增加	14,015,060	14,081,307	14,099,974	14,118,636	14,137,291
單位：千					
對綜合損益表之影響	106年度	107.1.1~3.31	107.4.1~6.30	107.7.1~9.30	
營業費用減少(增加)	\$74,909	\$18,667	\$18,662	\$18,308	
其他利益及損失(減少)增加	(8,662)	-	-	-	
本期淨利增加	66,247	18,667	18,662	18,308	
基本每股盈餘增加	0.03	0.008	0.008	0.008	







### 會計師查核報告

**本會計師查核合併財務報表之目的**，係對合併財務報表整體是否存有導因於舞弊或錯誤之重大不實表達取得合理確信，**並出具查核報告**。合理確信係高度確信，惟依照一般公認審計準則執行之查核工作無法保證必能偵出合併財務報表存有之重大不實表達。不實表達可能導因於舞弊或錯誤。如不實表達之個別金額或彙總數可合理預期將影響合併財務報表使用者所作之經濟決策，則被認為具有重大性。

本會計師依照一般公認審計準則查核時，運用專業判斷並保持專業上之懷疑。本會計師亦執行下列工作……

XXXX聯合會計師事務所

會計師 XXX

會計師 XXX

金融監督管理委員會核准文號

證券暨期貨管理

委員會核准文號

金管證審字第……號

台財證六字

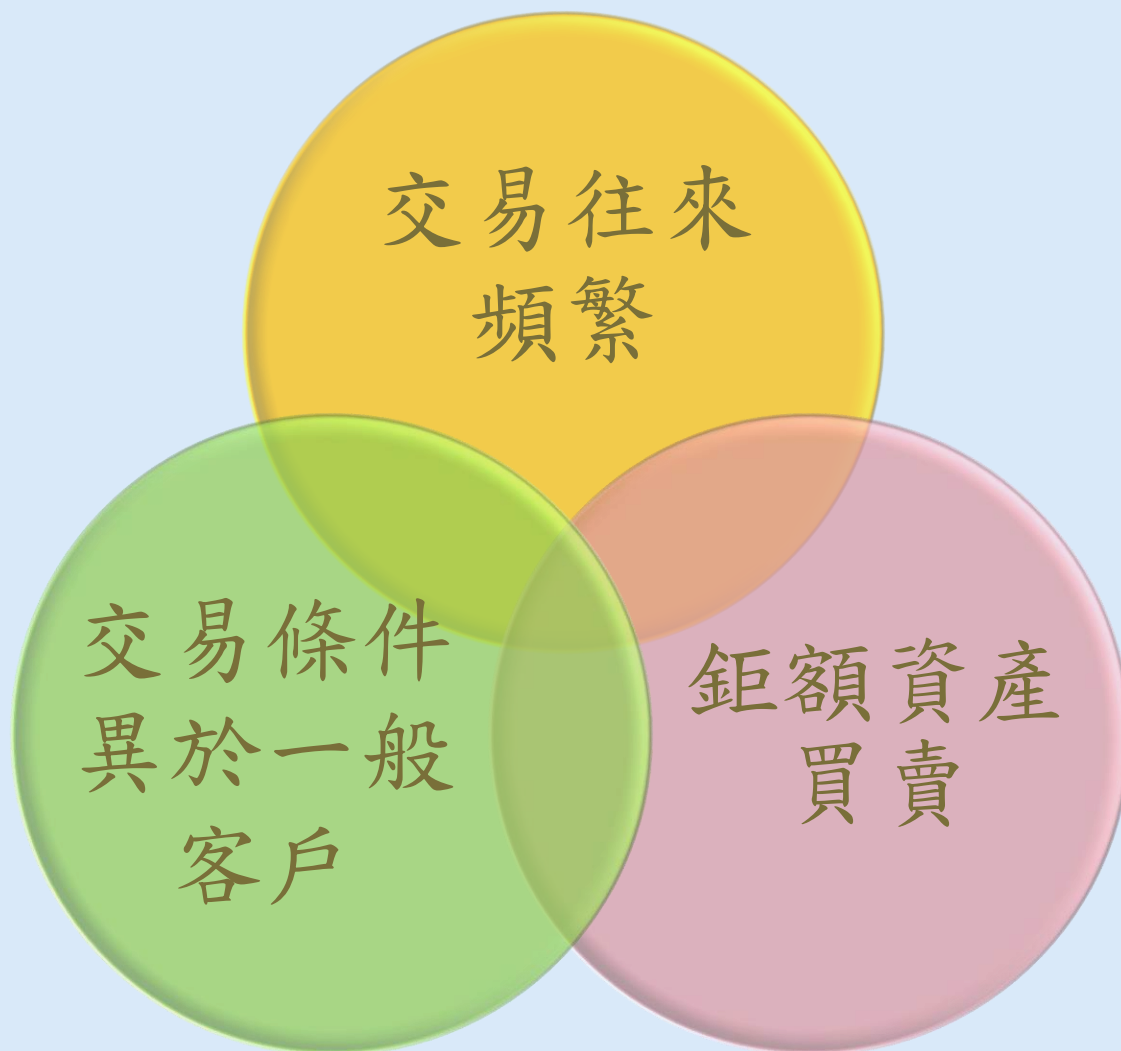
第……號

中華民國 109 年 X 月 XX 日

可經由查核報告  
或重大訊息查詢

重大訊息主旨全文檢索					
本資料由 (上市公司)		公司提供			
序號	3	發言日期	108/04/01	發言時間	16:45:53
發言人		發言人職稱	法務室主管	發言人電話	
主旨	本公司更換會計師事務所及簽證會計師				
符合條款	第 7 款	事實發生日	108/04/01		
說明	1.董事會通過日期(事實發生日):108/04/01 2.舊會計師事務所名稱 會計師事務所 3.舊任簽證會計師姓名1: 4.舊任簽證會計師姓名2: 5.新會計師事務所名稱:遴選中 6.新任簽證會計師姓名1:遴選中 7.新任簽證會計師姓名2:遴選中 8.變更會計師之原因: 公司業務及管理上之需要 9.說明係由公司主動終止委任或不再繼續委任或前任會計師主動終止委任 或不再繼續接受委任: 由本公司主動終止委任 10.公司通知或接獲通知終止之日期:108/04/01 11.最近二年度已申報或即將編製之財務報告是否曾經會計師調整或提出內 部控制重大改進事項之建議: 不				

# 關係人交易





# 重大事項

## 重大或有負債及未認列之合約承諾

- 進行中或潛在之重大訴訟案件
- 長期購料合約

## 重大之災害損失



- 火災、氣爆、地震等災害損失

## 重大期後事項

- 期後銀行債務協商結果
- 災害損失保險理賠情形

## 公司積極操作與本業無關之金融交易



- 金融商品交易風險過大，衝擊本業獲利

## 向民間借款支付高額利息

## 重要客戶發生財務危機



# 重大事項-財報表達

民國 111 及  至 3 月 31 日  
( 僅經核閱，  計準則查核 )

單位：新台幣千元

( 惟每股盈餘 ( 淨損 ) 為新台幣元 )

代 碼		111 年 1 月 1 日 至 3 月 31 日		110 年 1 月 1 日 至 3 月 31 日	
		金 額	%	金 額	%
4000	營業收入 ( 附註二十及二五 )	\$ 2,634,229	100	\$ 2,142,152	100
5000	營業成本 ( 附註十、二一及二五 )				
5900	營業毛利				
	營業費用 ( 附註九、二一及二五 )				
6100	推銷費用				
6200	管理費用				
6300	研究發展費用				
6450	預期信用減損迴轉利益				
6000	營業費用合計				
6900	營業淨利	93,972	4	70,161	3
	營業外收入及支出 ( 附註七、十、二一及二五 )				
7100	利息收入	1,471	-	54	-
7010	其他收入	6,898	-	21,370	1
7230	其他利益及損失	11,787	-	( 33,513 )	( 1 )
7590	火災損失	( 435,174 )	( 16 )	-	-
7510	利息費用	( 20,133 )	( 1 )	( 24,462 )	( 1 )

## 重大之災害損失

合併公司台南廠區倉庫於 111 年 3 月 15 日發生火災，致部份建物及存貨毀損，未扣除理賠之受損金額為 435,174 千元，受損資產合併公司已投保全險，截至 111 年 5 月 11 日合併公司尚與保險公司進行保險理賠事宜中，由於保險理賠金額仍待確認，是以保險理賠款尚未估列入帳。

# 重大事項-財報表達

項 目	110.12.31	109.12.31
透過其他綜合損益按公允價值衡量之權益工具：		
未上市(櫃)股票	1,046,802	861,430
	<u>\$ 45,714,466</u>	<u>45,386,930</u>
按攤銷後成本衡量之金融資產：		
政府公債	\$ 92,298,935	84,249,438
公司債	62,252,579	52,848,891
金融債	31,301,674	28,024,024
受益證券	999,979	999,800
國外債券	737,916,183	655,675,637
減：抵繳存出保證金	<u>(4,778,243)</u>	<u>(4,774,480)</u>
	<u>\$ 919,991,107</u>	<u>817,023,310</u>

## 1. 透過損益按公允價值衡量之金融資產及負債

(1) 本公司民國一一〇年度及一〇九年度透過損益按公允價值衡量之金融資產(負債)所產生之金融資產(負債)評價淨額分別為損失2,084,974千元及6,125,307千元。

# 重大事項-財報表達

應收帳款之備抵呆帳變動資訊如下：

	103年度	102年度
年初餘額	\$ -	\$ 37
加：本年度提列	103,428	-
減：本年度實際沖銷	-	( 37)
外幣換算差額	<u>4,182</u>	<u>-</u>
年底餘額	<u>\$107,610</u>	<u>\$ -</u>

勝華科技股份有限公司於 103 年 10 月 13 日發佈重大訊息，因連續經營虧損，故經董事會決議依公司法相關規定向法院聲請重整及緊急處分，截至 103 年 12 月底止，本公司對勝華科技股份有限公司之應收帳款提列備抵呆帳餘額為 107,610 仟元。

## 參、關鍵財務比率與案例分析

# 財務比率分析

竭誠為您服務

公開資訊觀測  
站、各大財經  
網站皆可查詢

## 財務結構

- 負債占資產比率
- 長期資金占不動產、廠房及設備比率

## 償債能力

- 流動比率
- 速動比率
- 利息保障倍數

## 經營能力

- 應收帳款週轉率
- 存貨週轉率
- 固定資產週轉率
- 總資產週轉率

## 獲利能力

- 資產報酬率
- 權益報酬率
- 純益率
- 每股盈餘(EPS)

## 現金流量

- 現金流量比率
- 現金再投資比率
- 現金流量允當比率

## 槓桿度

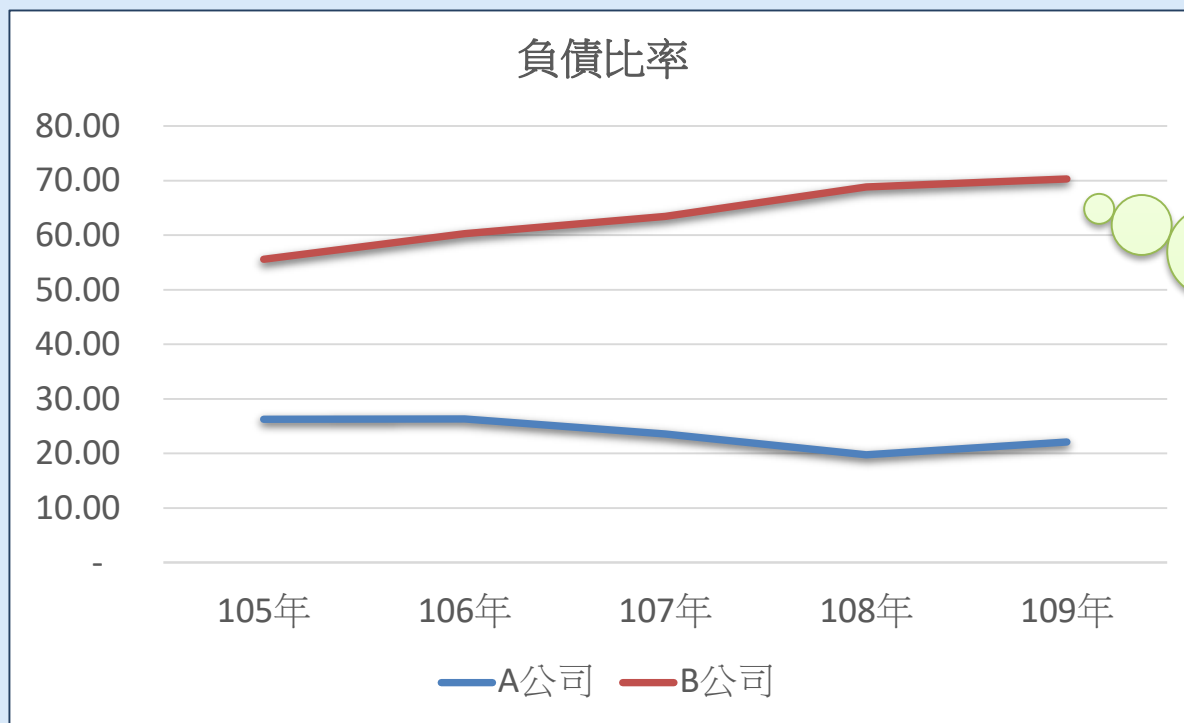
- 營運槓桿度
- 財務槓桿度



分析項目	年度	公司	最近五年度財務資料				
			105年	106年	107年	108年	109年
財務結構	負債占資產比率(%)	A公司	26.24	26.31	23.55	19.74	22.12
		B公司	55.56	60.30	63.45	68.85	70.28

## 財務結構

負債占資產比率=負債總額/資產總額



公司舉債程度高，表示公司依賴外來資金程度高，將暴露於較高之財務風險。

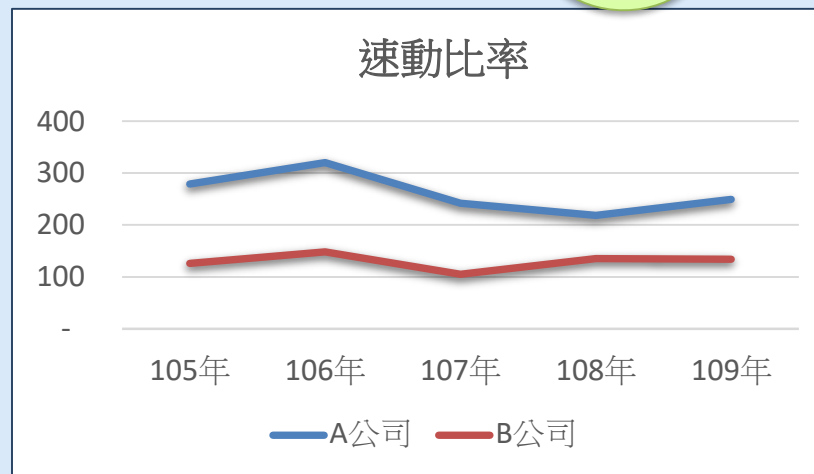
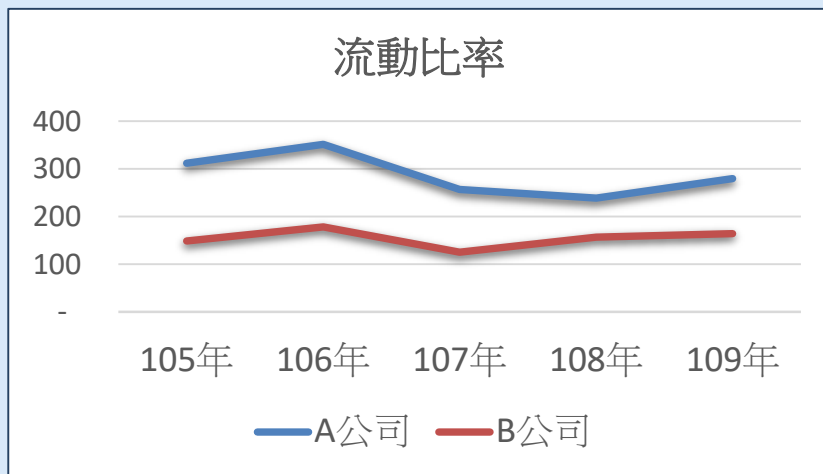
# 償債能力

分析項目	年度		最近五年度財務資料				
			105年	106年	107年	108年	109年
償債能力	流動比率(%)	A公司	312	352	257	239	279
		B公司	149	179	125	157	164
	速動比率(%)	A公司	279	320	242	218	249
		B公司	126	148	105	135	134

## 償債能力

- (1) 流動比率=流動資產/流動負債
- (2) 速動比率=(流動資產-存貨-預付費用)/流動負債

這兩個比率越高，表示企業資產短期償債能力越強。



分析項目		年度	公司	最近五年度財務資料				
				105年	106年	107年	108年	109年
經營能力	應收款項週轉率(次)		A公司	8.41	8.82	7.77	7.25	6.58
			B公司	8.76	10.04	12.80	15.08	13.56
	平均收現日數(天)		A公司	43.40	41.38	46.98	50.34	55.47
			B公司	41.67	36.35	28.52	24.20	26.92
	存貨週轉率(次)		A公司	7.42	6.49	6.25	6.15	5.89
			B公司	9.02	9.55	11.52	13.56	12.58
	平均銷貨日數(天)		A公司	49.19	56.24	58.40	59.35	61.97
			B公司	40.47	38.22	31.68	26.92	29.01

## 經營能力

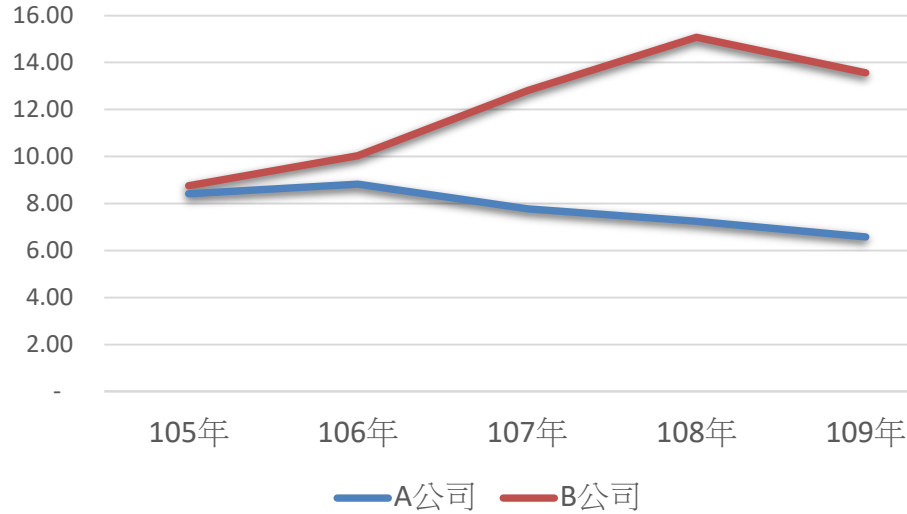
- (1) 應收款項週轉率=銷貨淨額/各期平均應收款項餘額
  - (2) 平均收現日數=365/應收款項週轉率
  - (3) 存貨週轉率=銷貨成本/平均存貨額
  - (4) 平均銷貨日數=365/存貨週轉率
- } 對客戶收款的能力、議價能力指標  
} 代表企業銷售商品的能力

簡單來說：

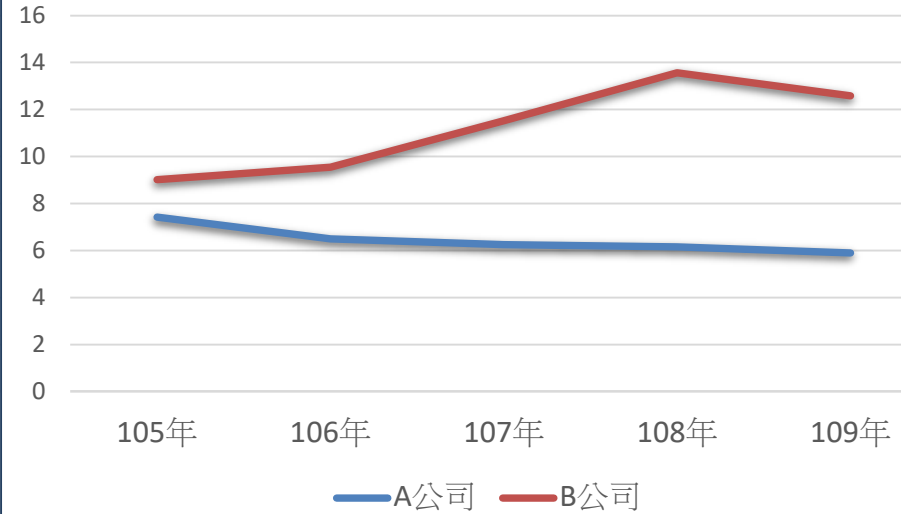
應收帳款平均收現日數：東西賣出去後，幾天收到錢。

平均銷貨日數：東西做好後，幾天賣出去。

### 應收帳款週轉率



### 存貨周轉率



\*雖因不同行業而有所不同，但一般而言，應收帳款週轉率及存貨週轉率愈高愈好。  
\*趨勢分析比絕對值得分析重要，可看出公司經營能力的變化及產業趨勢。

分析項目	年度	公司	最近五年度財務資料				
			105年	106年	107年	108年	109年
獲利能力	權益報酬率(%)	A公司	27.86	27.02	25.59	23.56	21.95
		B公司	-16.17	-49.76	-2.62	6.31	-96.56
	每股盈餘(元)	A公司	10.18	11.82	12.08	13.23	13.54
		B公司	-0.61	-1.35	-0.27	0.46	-3.02

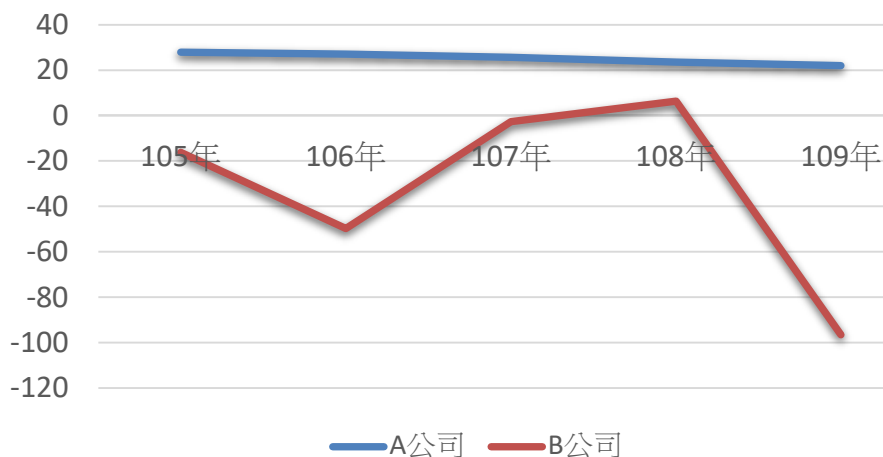
## 獲利能力

(1) 權益報酬率=稅後損益/平均權益淨額

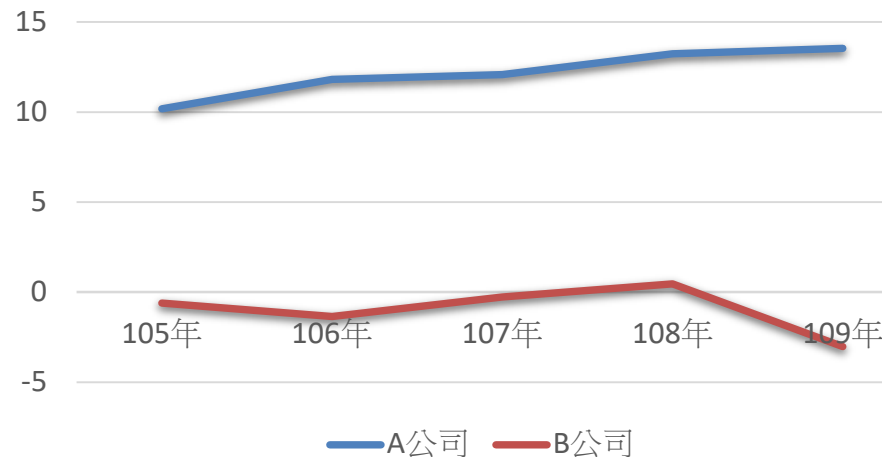
(2) 每股盈餘=(稅後淨利-特別股股利)/加權平均已發行股數

公司運用經濟資源投入經營活動，如果經營能力強，其投入資源可創造較多收入與利潤。

權益報酬率



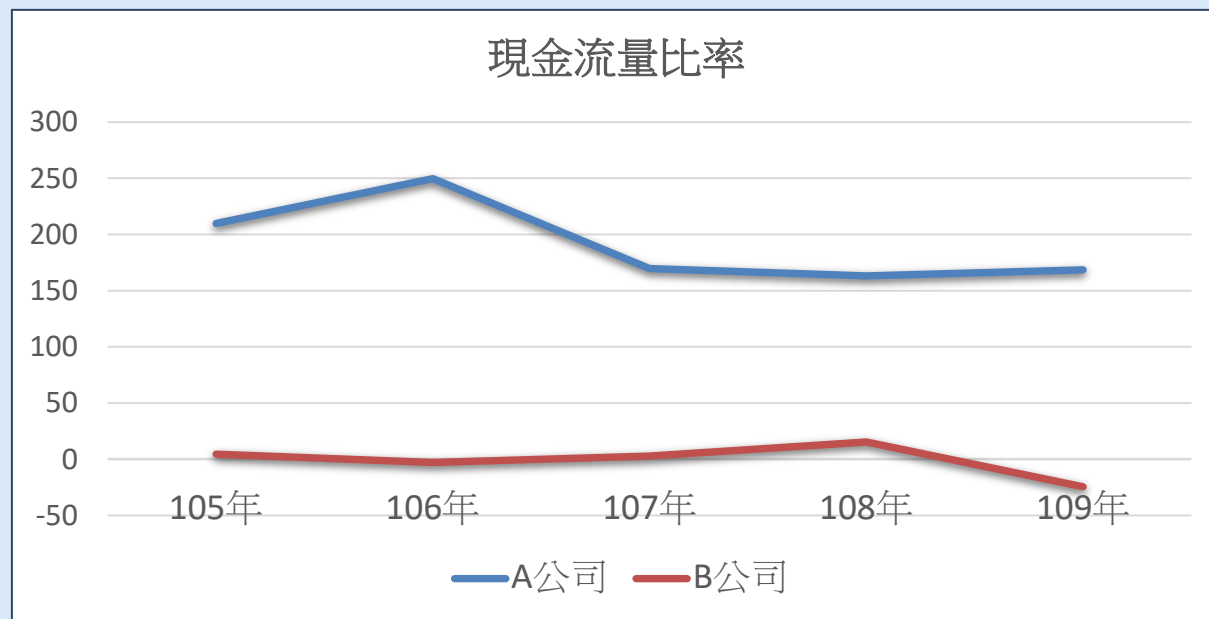
每股盈餘



分析項目 \ 年度		公司	最近五年度財務資料				
			105年	106年	107年	108年	109年
現金流量	現金流量比率(%)	A公司	209.70	249.67	169.63	163.17	168.54
		B公司	4.33	-2.85	2.84	15.41	-24.46

## 現金流量

現金流量比率 = 營業活動淨現金流量 / 流動負債



公司透過營運賺取現金償還債務的能力。



分析項目	年度	公司	最近五年度財務資料				
			105年	106年	107年	108年	109年
槓桿度	營運槓桿度	A公司	3.16	4.14	5.16	2.90	3.39
		B公司	1.71	1.90	1.81	1.62	1.59
	財務槓桿度	A公司	1.25	1.18	1.12	1.25	1.01
		B公司	0.38	0.47	0.71	0.31	- 3.37

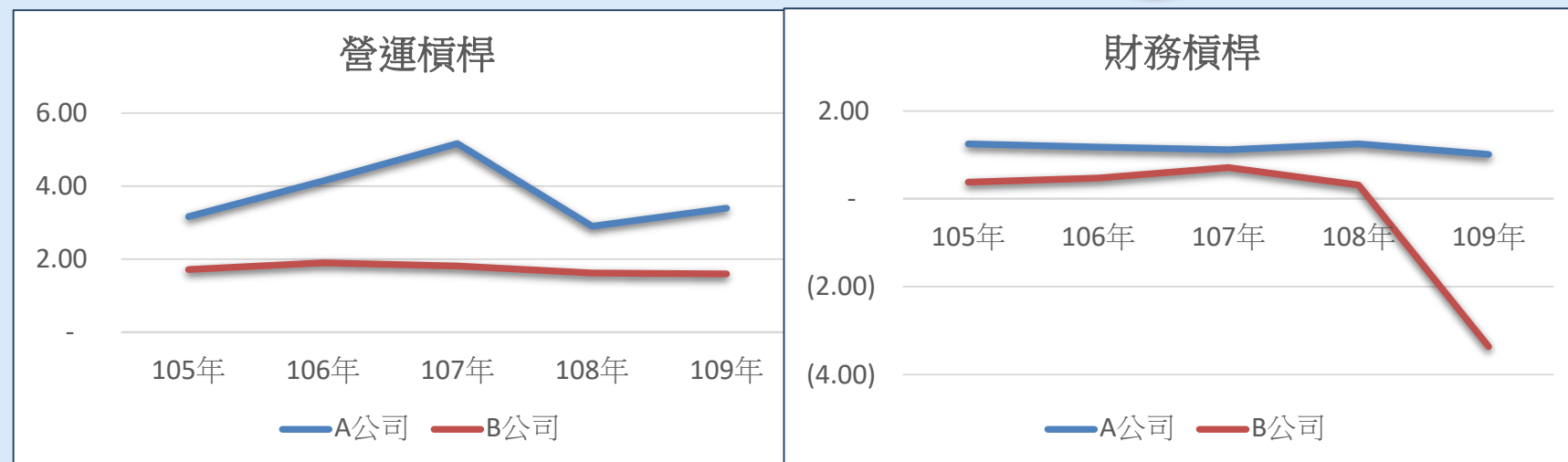
## 槓桿度

(1) 營運槓桿度 = (營業收入淨額 - 變動營業成本及費用) / 營業利益

衡量固定成本的使用程度

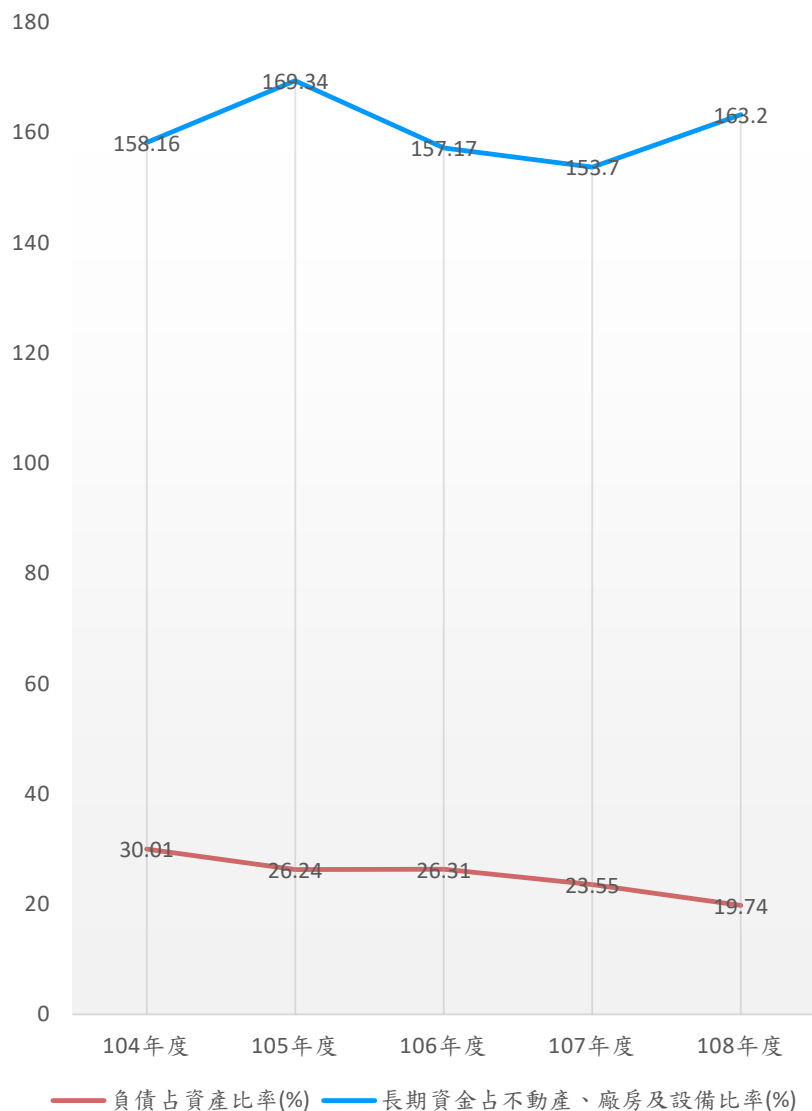
(2) 財務槓桿度 = 營業利益 / (營業利益 - 利息費用)

衡量公司的財務風險

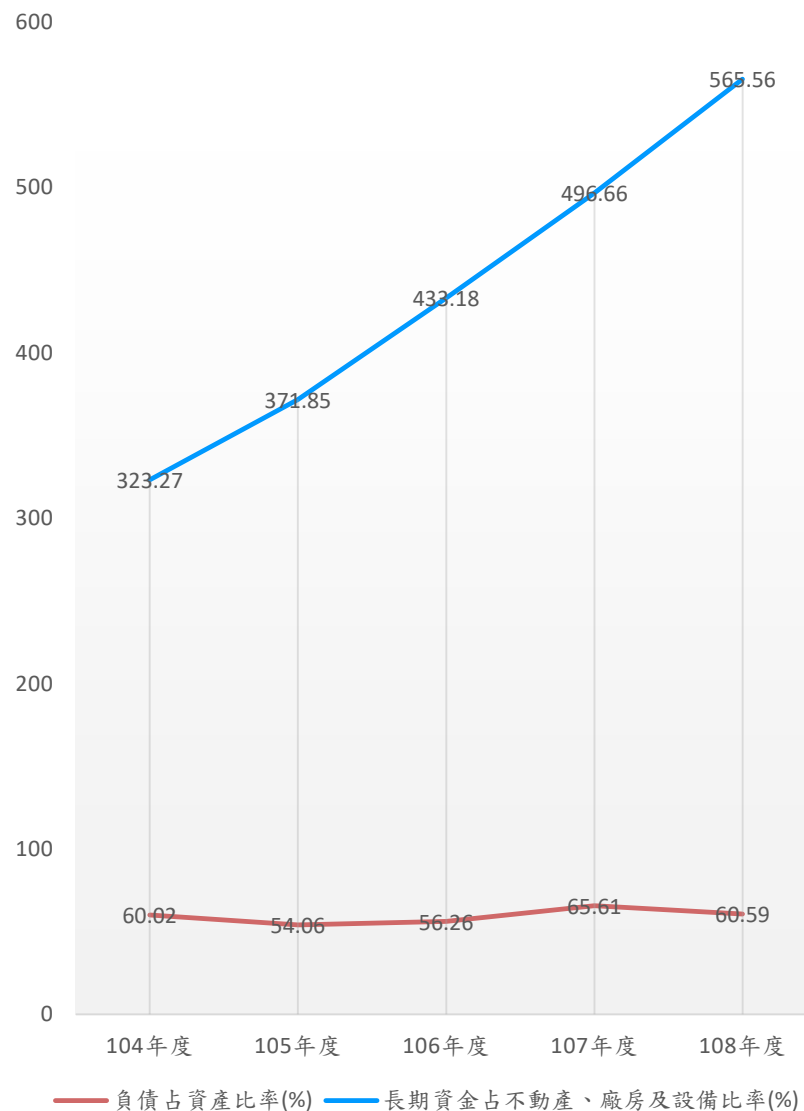


# 案例分析-甲公司?乙公司?

財務結構-甲公司

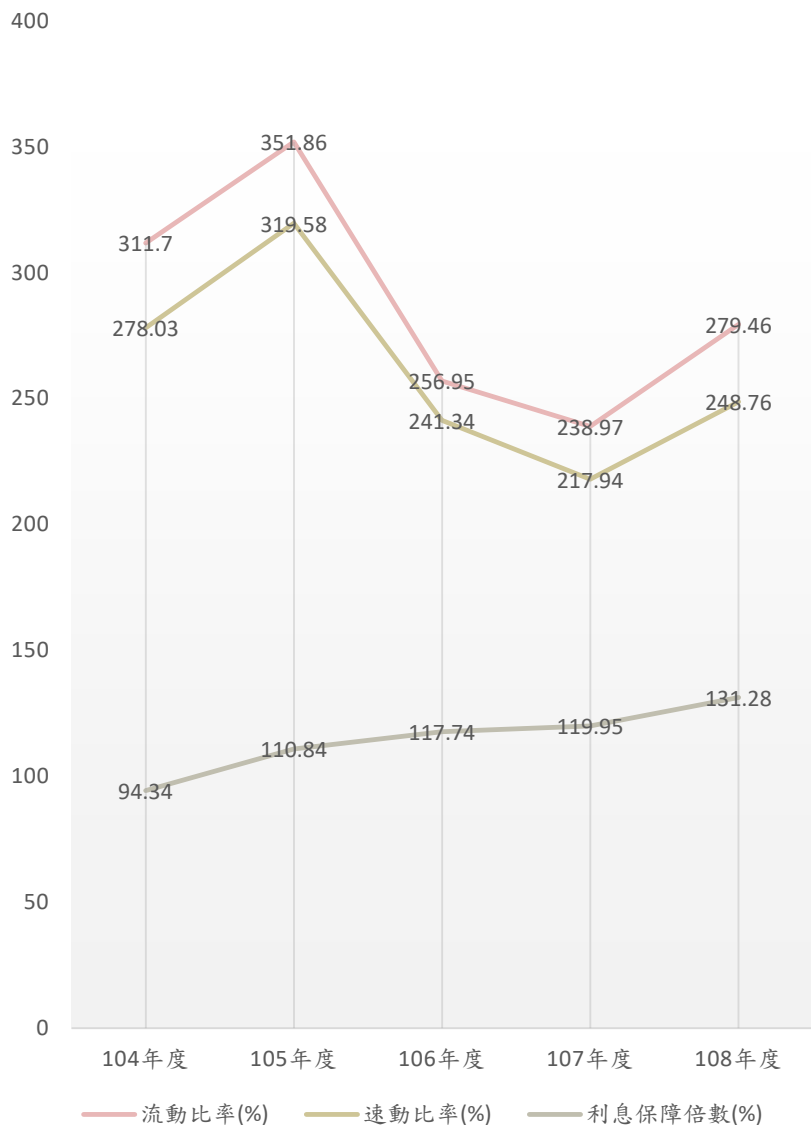


財務結構-乙公司

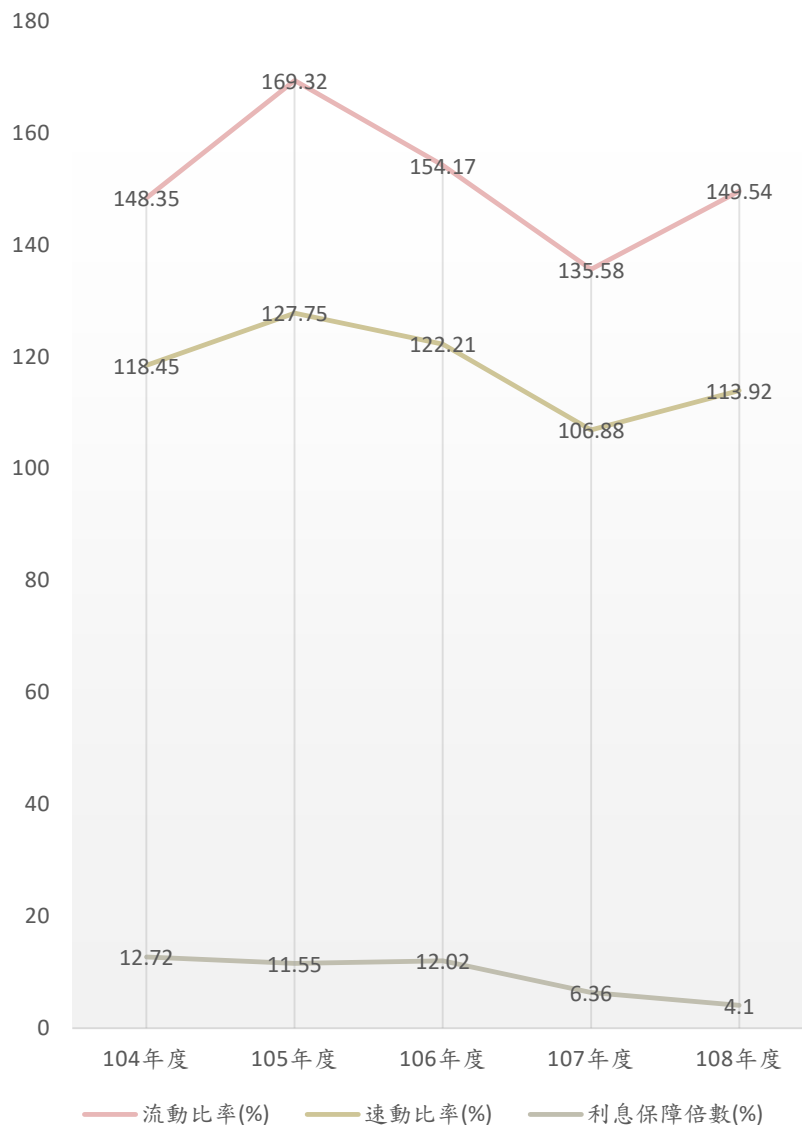


# 案例分析-甲公司?乙公司?

償債能力-甲公司

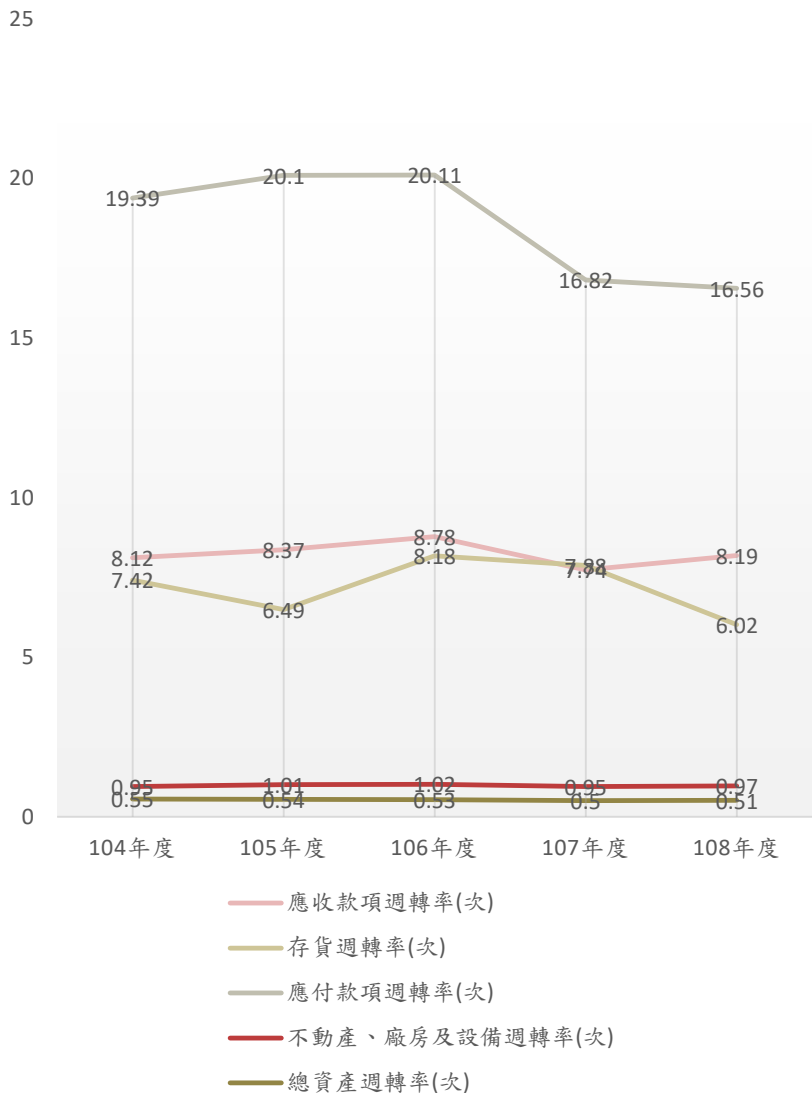


償債能力-乙公司

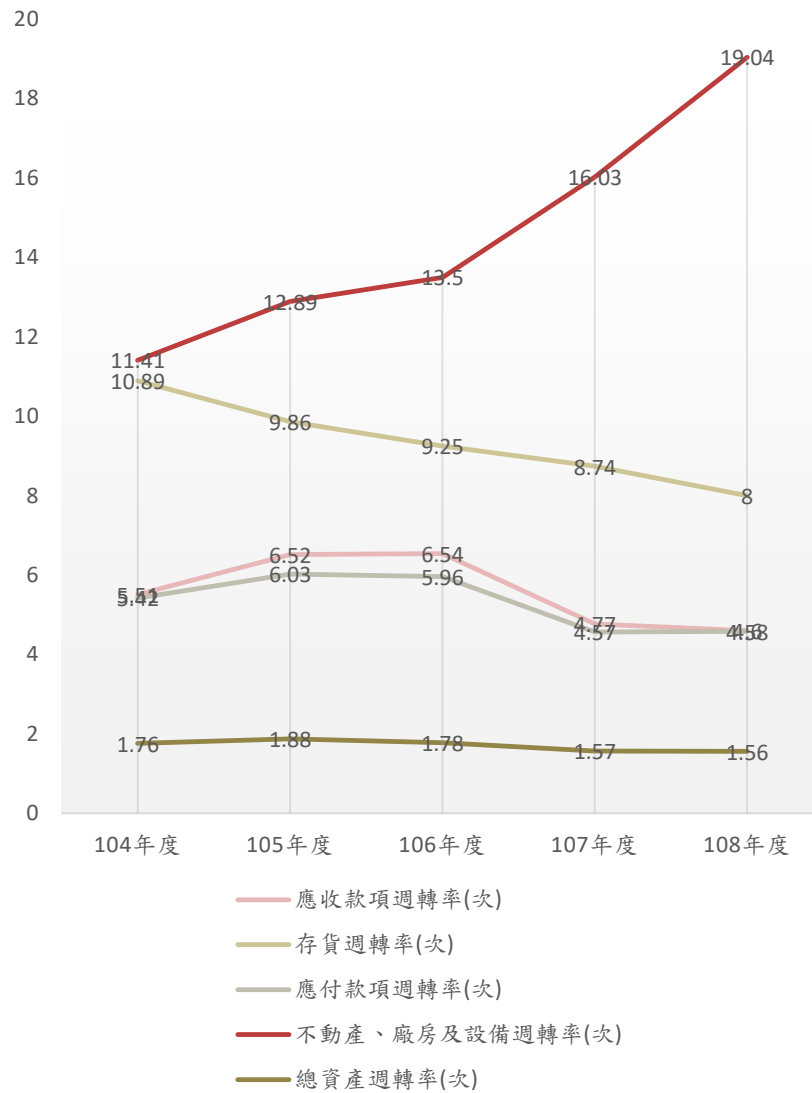


# 案例分析-甲公司?乙公司?

經營能力-甲公司

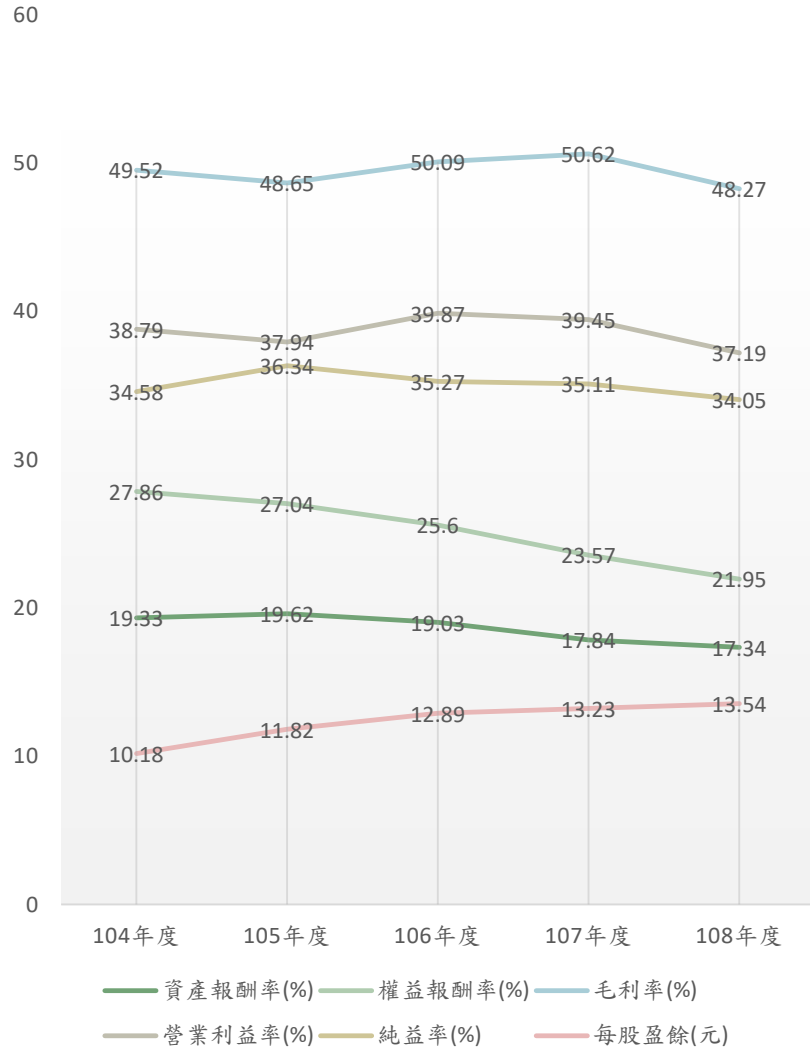


經營能力-乙公司

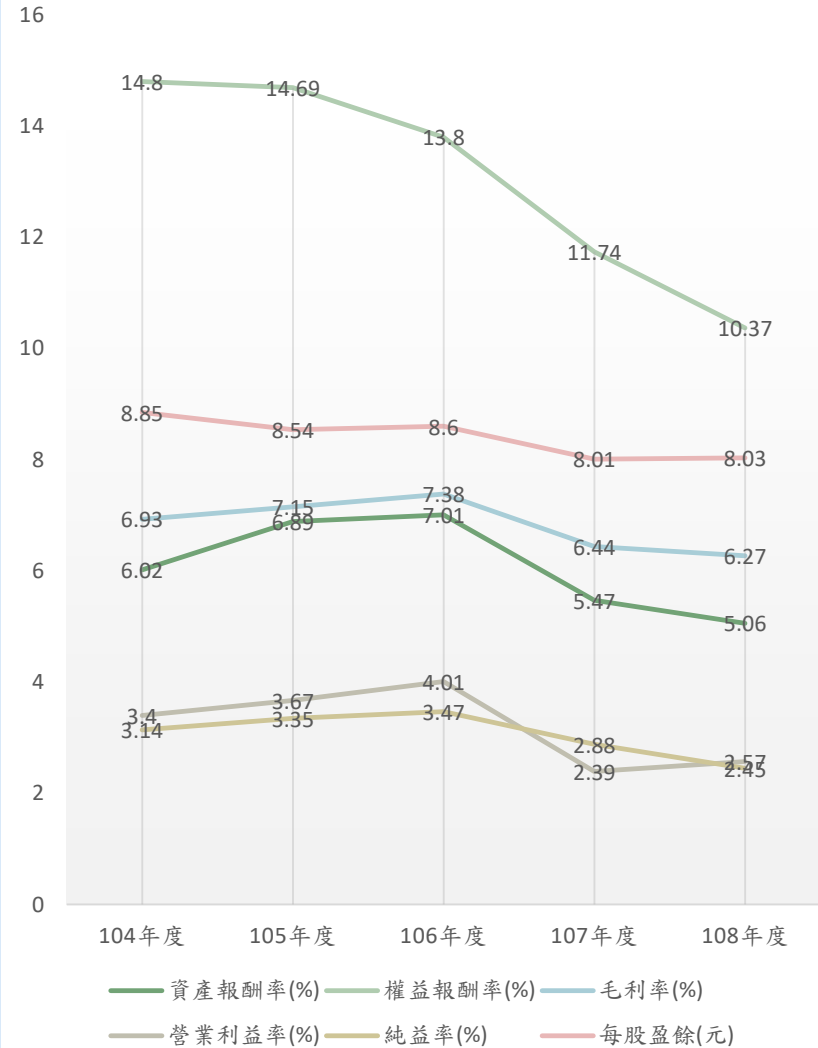


# 案例分析-甲公司?乙公司?

獲利能力-甲公司



獲利能力-乙公司



# 案例分析-甲公司?乙公司?

甲公司

毛利率高

長期資金占不動產、  
廠房及設備比率低

負債占資產比率低

應收款項週轉率高

乙公司

毛利率低

長期資金占不動產、  
廠房及設備比率高

負債占資產比率高

應收款項週轉率低



## 肆、基本面分析工具

# 基本分析

總體經濟分析

- GDP成長率
- 通貨膨脹
- 利率
- 匯率
- 失業率

分析經濟  
景氣好壞

產業  
分析

- 整體產業銷售量
- 產品價格變動
- 進入產業公司數量
- 產品效能進步

分析產業  
供需狀況

個別公司分析

- 產品銷售量
- 產品價格
- 新產品推出
- 獲利狀況

分析公司  
真實價值

# 善用公開資訊觀測站

[English](#) [公告快易查](#)  
 請輸入公司代號、簡稱，或報表關鍵字    
 常用 營收 除權息 電子書 法說會 庫藏股 董監持股 獨立董爭 董監酬金 ETF TDR

[常用報表](#) [基本資料](#) [彙總報表](#) [股東會及股利](#) [公司治理](#) [財務報表](#) [重大訊息與公告](#) [營運概況](#) [投資專區](#) [認購\(售\)權證](#) [債券](#) [資產證券化](#)

財務比較點通

券商對媒體轉載之澄清或說明專區

月營收資訊查詢

XBRL資訊平台

外國企業第一上市櫃專區

重大訊息查詢

財務及交易資訊重點專區

公告 即時重大訊息 最新資訊 TDR即時重大訊息

請選擇市場別： 所有公司  上市公司  上櫃公司  興櫃公司  公開發行公司

公司代號	公司簡稱	發言日期	發言時間	主旨
3041	揚智	111/07/15	13:26:43	澄清媒體報導
6826	和沁	111/07/15	13:21:22	公告修訂本公司110年度年報部分內容
6605	帝寶	111/07/15	13:05:38	說明媒體報導
5301	寶得利	111/07/15	11:54:28	公告本公司111年06月底自結合併財務報告.....
6873	泓德能源	111/07/15	11:47:04	公告修正本公司111年度股東會之股東會年.....
4804	大略-KY	111/07/15	11:26:40	公告本公司年報東會後修正內容
8495	經緯航	111/07/15	11:07:18	公告本公司日本發明專利分割案「METHODS.....
4441	振大環球	111/07/15	11:01:39	公告修正本公司110年度年報部分內容

本網站資料均由各公司輸入後由本系統對外公佈，資料如有錯誤、遺漏或虛偽不實，均由該公司負責。

股東會行事曆

< 111年 7月 >

日	一	二	三	四	五	六
26	27	28	29	30	1	2
3	4	5	6	7	8	9
10	11	12	13	14	15	16
17	18	19	20	21	22	23
24	25	26	27	28	29	30
31	1	2	3	4	5	6

相關連結

- 基本市況報導
- 申請上市資訊
- 國內外相關網站

RSS

- 重大訊息
- 股東會
- 除權除息



路徑：財務報表\採IFRS後\合併個別財報



The screenshot shows the website interface with the following elements:

- Header:** 公開資訊觀測站, 請輸入公司代號、簡稱, 或報表關鍵字, 搜尋, English, 回首頁
- Navigation Bar:** 常用報表, 基本資料, 彙總報表, 股東會及股利, 公司治理, **財務報表**, 重大訊息與公告, 營運概況, 投資專區, 認購(售)權證, 債券, 資產證券化
- Left Sidebar:** 基本資料, 精華版3.0, 公司基本資料, 重要子公司基本資料, 被投資控股公司基本資料, 電子書, 財務報告書, 財務預測書, 公開說明書, 公開收購說明書(101年7月後請至「公開收購專區」查詢), 公開招募說明書, 年報及股東會相關資料(含存託憑證資料), WDL Reader(請至威鋒數位軟體下載區下載), 董監大股東持股、質押、轉讓, 買回臺灣存託憑證, 募資計畫, 歷年變更登記, 股權分散表, 國內海外有價證券轉換
- Main Content:** 財務報告書, 公司代號或簡稱: 2330, 列印網頁, 開新視窗, 問題回報
- Dropdown Menu:** 採IFRSs後 (highlighted), 採IFRSs前, xbrl資訊平台, 財務比較專區, 財務報告公告, 財務報告更(補)正查詢作業, 財務預測公告, **合併/個別報表** (highlighted), 透明報表, 會計師查核(核閱)報告, 財務預測報表(完整式), 資產負債表, 綜合損益表, 現金流量表, 權益變動表
- Text:** 查詢結果以另跳視窗顯示, 若未另跳新視窗, 請檢查並解除【封鎖快顯】, 或點選以下按鈕以開啟新視窗
- Button:** 請點選這裡

民國109年第1季						
會計項目	109年03月31日		108年12月31日		108年03月31日	
	金額	%	金額	%	金額	%
流動資產						
現金及約當現金	430,777,229	18.38	455,399,336	20.11	645,670,527	29.52
透過損益按公允價值衡量之金融資產 - 流動	1,254,253	0.05	326,839	0.01	3,084,399	0.14
透過其他綜合損益按公允價值衡量之金融資產 - 流動	129,219,277	5.51	127,396,577	5.63	107,313,205	4.91
按攤銷後成本衡量之金融資產 - 流動	302,393	0.01	299,884	0.01	4,179,386	0.19
遞延之金融資產 - 流動	0	0.00	25,884	0.00	969	0.00
應收帳款淨額	145,992,744	6.23	138,908,589	6.13	106,431,149	4.87
應收帳款 - 關係人淨額	427,888	0.02	862,070	0.04	309,821	0.01
其他應收款 - 關係人淨額	60,170	0.00	51,653	0.00	48,674	0.00
存貨	78,277,834	3.34	82,981,196	3.66	108,682,382	4.97
其他流動資產	16,158,252	0.69	16,361,886	0.72	15,604,303	0.71
流動資產合計	802,470,040	34.25	822,613,914	36.32	991,324,815	45.32
非流動資產						
透過其他綜合損益按公允價值衡量之金融資產 - 非流動	4,241,324	0.18	4,124,337	0.18	3,837,734	0.18
按攤銷後成本衡量之金融資產 - 非流動	7,410,133	0.32	7,348,914	0.32	7,864,421	0.36
採用權益法之投資	19,381,760	0.83	18,698,788	0.83	18,336,458	0.84

路徑：基本資料\電子書\財務報告書



期至110年7月1日至8月31日間召開。 English

公開資訊觀測站 請輸入公司代號、簡稱，或報表關鍵字 搜尋 回首頁

常用 營收 除權息 電子書 法說會 庫藏股 董監持股 獨立董事 董監酬金 ETF TDR

常用報表 **基本資料** 彙總報表 股東會及股利 公司治理 財務報表 重大訊息與公告 營運概況 投資專區 認購(售)權證 債券 資產證券化

精華版3.0 財務比較 公司基本資料 重要子公司基本資料 被投資控股公司基本資料 電子書 董事大股東持股、質押、轉讓 庫藏股(已移至「投資專區」項下「庫藏股資訊專區」) 買回臺灣存託憑證 募資計畫 歷年變更登記 股權分散表 國內海外有價證券轉換情形 國內有價證券 海外有價證券 員工認股權憑證

公告時間 主旨 財務報告書 財務預測書 公開說明書 公開收購說明書(101年7月後請至「公開收購專區」查詢) 公開招募說明書 年報及股東會相關資料(含存託憑證資料) WDL Reader(請至威鋒數位軟體下載區下載)

股東會行事曆 < 110年 7月 > 日 一 二 三 四 五 六 27 28 29 30 1 2 3 4 5 6 7 8 9 10 11 12 13 14 18 19 20 21 25 26 27

基本市況報導

注意是否有財務報告更(補)正情事

證券代號	資料年度	資料類型	結案類型	性質	資料細節說明	備註	電子檔案	檔案大小	上傳日期	財務報告更(補)
2330	109年第一季	財務報告書			IFRSs合併財報		<a href="#">202001_2330_A1I.pdf</a>	7,143,526	109/05/14 13:46:10	無
2330	109年第一季	財務報告書			IFRSs英文版-合併財報		<a href="#">202001_2330_A1A.pdf</a>	7,198,563	109/05/14 13:47:01	無
2330	109年第二季	財務報告書			IFRSs合併財報		<a href="#">202002_2330_A1I.pdf</a>	5,819,899	109/08/14 13:38:07	無
2330	109年第二季	財務報告書			IFRSs英文版-合併財報		<a href="#">202002_2330_A1A.pdf</a>	6,031,663	109/08/14 13:38:32	無
2330	109年第三季	財務報告書			IFRSs合併財報		<a href="#">202003_2330_A1I.pdf</a>	5,746,902	109/11/13 13:39:38	無
2330	109年第三季	財務報告書			IFRSs英文版-合併財報		<a href="#">202003_2330_A1A.pdf</a>	5,470,138	109/11/13 13:40:23	無
2330	109年第四季	財務報告書			IFRSs合併財報		<a href="#">202004_2330_A1I.pdf</a>	5,948,401	110/02/26 13:51:49	無
2330	109年第四季	財務報告書			IFRSs個體財報		<a href="#">202004_2330_A13.pdf</a>	5,276,221	110/02/26 13:53:01	無
2330	109年第四季	財務報告書			IFRSs英文版-合併財報		<a href="#">202004_2330_A1A.pdf</a>	3,813,451	110/02/26 13:53:20	無
2330	109年第四季	財務報告書			IFRSs英文版-個體財報		<a href="#">202004_2330_A1C.pdf</a>	3,713,441	110/02/26 13:53:34	無

路徑：營業概況\每月營收\採IFRS後之月營業收入資訊



本資料由 (上市公司) 公司提供  
民國107年02月  
單位：新台幣仟元

	營業收入淨額
增減金額	64,640,562
增減百分比	71,422,961
本年累計	-6,782,399
去年累計	-9.50
增減金額	144,381,234
增減百分比	148,039,219
備註	-3,657,985
	-2.47

1.各項增減百分比資訊，如數值逾999999.99或分母為零（無法計算），則以999999.99表示。

2.合併營業收入係將母公司及各子公司間重複營收部分消除後所得數字。

3.自民國95年1月起，金融業之各項營業收入係以淨額申報，其營業收入淨額係指「淨收益」。

4.上市櫃公司、興櫃公司、及金管會主管之金融業自民國102年起適用IFRSs：非上市上櫃與櫃之公發公司(含金控子公司為公發公司之非金融業、投控子公司為公發公司者)，自民國104年起適用IFRSs，配合IFRSs實施，營業收入係以合併營業收入申報；無子公司者，則以個別營業收入申報；自願提前適用IFRSs者亦同。

5.自民國102年1月起，配合IFRSs實施，金控業之營業收入係以淨額申報，其營業收入淨額係指「淨收益」。



# 即時重大訊息查詢

全站搜尋

English

公開資訊觀測站

請輸入公司代號、簡稱，或報表關鍵字

搜尋

公告快易查

常用 營收 除權息 電子書 法說會 庫藏股 董監持股 獨立董事 董監酬金 ETF TDR

常用報表 基本資料 彙總報表 股東會及股利 公司治理 財務報表 重大訊息與公告 營運概況 投資專區 認購(售)權證 債券 資產證券化

財務比較點通

券商對媒體轉載之  
澄清或說明專區

月營收資訊查詢

XBRL資訊平台

外國企業  
第一上市櫃專區

重大訊息查詢

財務及交易資訊  
重點專區

公告 即時重大訊息 最新資訊 TDR即時重大訊息

請選擇市場別： 所有公司  上市公司  上櫃公司  興櫃公司  公開發行公司

公司代號	公司簡稱	發言日期	發言時間	主旨
3041	揚智	111/07/15	13:26:43	澄清媒體報導
6826	和淞	111/07/15	13:21:22	公告修訂本公司110年度年報部分內容
6605	帝寶	111/07/15	13:05:38	說明媒體報導
5301	寶得利	111/07/15	11:54:28	公告本公司111年06月底自結合併財務報告.....
6873	泓德能源	111/07/15	11:47:04	公告修正本公司111年度股東會之股東會年.....
4804	大略-KY	111/07/15	11:26:40	公告本公司年報東會後修正內容
8495	經緯航	111/07/15	11:07:18	公告本公司日本發明專利分割案「METHODS.....
4441	振大環球	111/07/15	11:01:39	公告修正本公司110年度年報部分內容

今日總覽

股東會行事曆

< 111年 7月 >

日	一	二	三	四	五	六
26	27	28	29	30	1	2
3	4	5	6	7	8	9
10	11	12	13	14	15	16
17	18	19	20	21	22	23
24	25	26	27	28	29	30
31	1	2	3	4	5	6

相關連結

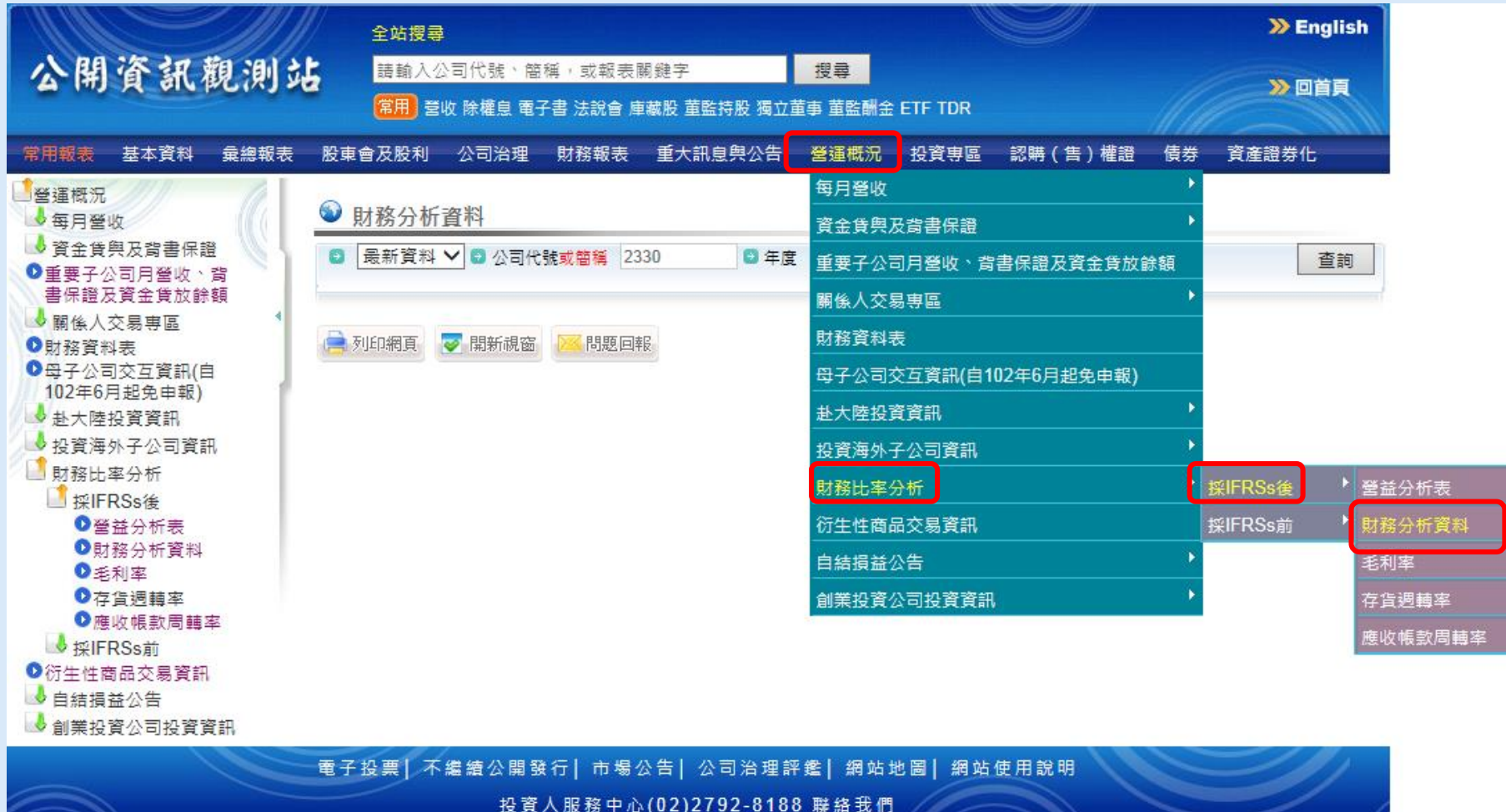
- 基本市況報導
- 申請上市資訊
- 國內外相關網站

RSS

- 重大訊息 XML
- 股東會 XML
- 除權除息 XML

本網站資料均由各公司輸入後由本系統對外公佈，資料如有錯誤、遺漏或虛偽不實，均由該公司負責。

路徑：營業概況\財務比率分析\採IFRS後\財務分析資料



The screenshot shows the website interface with the following elements:

- Header:** "公開資訊觀測站" (Public Information Observation Station) with a search bar and navigation links like "English" and "回首頁".
- Navigation Bar:** A horizontal menu with items like "常用報表", "基本資料", "彙總報表", "股東會及股利", "公司治理", "財務報表", "重大訊息與公告", "營運概況" (highlighted in red), "投資專區", "認購(售)權證", "債券", and "資產證券化".
- Left Sidebar:** A tree view of categories including "營運概況", "每月營收", "資金貸與及背書保證", "重要子公司月營收、背書保證及資金貸放餘額", "關係人交易專區", "財務資料表", "母子公司交互資訊(自102年6月起免申報)", "赴大陸投資資訊", "投資海外子公司資訊", "財務比率分析", "採IFRSs後" (with sub-items: 登益分析表, 財務分析資料, 毛利率, 存貨週轉率, 應收帳款周轉率), "採IFRSs前", "衍生性商品交易資訊", "自結損益公告", and "創業投資公司投資資訊".
- Main Content Area:** Titled "財務分析資料" (Financial Analysis Data). It features a search box with "最新資料" (Latest Data), "公司代號或簡稱" (Company Code or Abbreviation) set to "2330", and "年度" (Year). Below are buttons for "列印網頁" (Print Page), "開新視窗" (Open New Window), and "問題回報" (Report Problem).
- Right Panel:** A vertical list of menu items including "每月營收", "資金貸與及背書保證", "重要子公司月營收、背書保證及資金貸放餘額", "關係人交易專區", "財務資料表", "母子公司交互資訊(自102年6月起免申報)", "赴大陸投資資訊", "投資海外子公司資訊", "財務比率分析" (highlighted in red), "衍生性商品交易資訊", "自結損益公告", and "創業投資公司投資資訊".
- Bottom Panel:** A secondary menu with "採IFRSs後" (highlighted in red) and "採IFRSs前". Under "採IFRSs後", there is a sub-menu with "登益分析表", "財務分析資料" (highlighted in red), "毛利率", "存貨週轉率", and "應收帳款周轉率".
- Footer:** A blue bar containing links for "電子投票", "不繼續公開發行", "市場公告", "公司治理評鑑", "網站地圖", "網站使用說明", and "投資人服務中心(02)2792-8188 聯絡我們".

路徑：  
 營業概況\  
 財務比率分析\  
 採IFRS後\  
 財務分析資料

		108年度	109年度	110年度
財務結構	負債佔資產比率(%)	28.38	32.97	41.73
	長期資金佔不動產、廠房及設備比率(%)	123.79	137.80	151.18
償債能力	流動比率(%)	139.25	176.97	217.32
	速動比率(%)	124.92	154.35	190.61
	利息保障倍數(%)	120.92	281.95	123.48
經營能力	應收款項週轉率(次)	7.95	9.35	9.20
	平均收現日數	45.91	39.03	39.67
	存貨週轉率(次)	6.20	5.70	4.65
	平均銷貨日數	58.87	64.03	78.49
	不動產、廠房及設備週轉率(次)	0.88	0.92	0.90
	總資產週轉率(次)	0.49	0.53	0.49
獲利能力	資產報酬率(%)	15.99	20.69	18.56
	權益報酬率(%)	20.94	29.84	29.69
	稅前純益佔實收資本比率(%)	150.34	225.52	255.73
	純益率(%)	32.28	38.69	37.61
	每股盈餘(元)	13.32	19.97	23.01
現金流量	現金流量比率(%)	104.13	133.30	150.39
	現金流量允當比率(%)	106.60	100.74	97.84
	現金再投資比率(%)	8.45	11.24	13.56

公式說明



English

公告快易查

公開資訊觀測站

請輸入公司代號、簡稱，或報表關鍵字  搜尋

常用 營收 除權息 電子書 法說會 庫藏股 董監持股 獨立董爭 董監酬金 ETF TDR

常用報表 基本資料 彙總報表 股東會及股利 公司治理 財務報表 重大訊息與公告 營運概況 投資專區 認購(售)權證 債券 資產證券化

財務比較e點通

公告 即時重大訊息 最新資

請選擇市場別： 所有公司  上市上櫃公司  公開發行公司

公司代號	公司簡稱	發言日期	發	主旨
6818	連騰	111/07/15	15:18:17	更正本公司110年度股東會年報部份內容
3059	華晶科	111/07/15	15:17:39	變更111年股東常會採電子方式行使表決權.....
3230	錦明	111/07/15	15:17:31	公告本公司與聯貸銀行團簽訂聯合授信合約
6279	胡連	111/07/15	15:15:22	本公司有價證券近期多次違公布注意交易資.....
6785	昱辰新藥	111/07/15	15:15:10	公告本公司受邀參加中國信託綜合證券舉辦.....
2301	光寶科	111/07/15	15:13:15	本公司代大陸子公司公告合併案
1529	樂士	111/07/15	15:09:05	公告本公司名稱由「樂士股份有限公司」更.....
3005	神基	111/07/15	15:06:03	代子公司Hot Link Technology Ltd.公告.....

今日總覽

股東會行事曆

< 111年 7月 >

日	一	二	三	四	五	六
26	27	28	29	30	1	2
3	4	5	6	7	8	9
10	11	12	13	14	15	16
17	18	19	20	21	22	23
24	25	26	27	28	29	30
31	1	2	3	4	5	6

相關連結

- 基本市況報導
- 申請上市資訊
- 國內外相關網站

RSS

- 重大訊息
- 股東會
- 除權除息

本網站資料均由各公司輸入後由本系統對外公佈，資料如有錯誤、遺漏或虛偽不實，均由該公司負責。

# 財務比較e點通 (http://mopsfin.twse.com.tw/)

公開資訊觀測站 財務比較e點通 \*

網站使用說明

三大報表 >

三大報表趨勢 >

財務結構 >

償債能力 >

經營能力 >

獲利能力 >

成長能力 >

現金流量 >

金融業資產品質 >

資本適足性 >

產業資訊 >

財報附註 >

財務比較e點通 \*

三大報表

財務比率

產業趨勢

財報附註



動動滑鼠點一點，圖像資訊立即現，財務比較快一易一通一

# 財務重點專區



## 法源依據

### 實施日期

- 民國96年5月8日本公司臺證上字第0960102571號函訂定發布全文4點；並自**96年7月2日**實施

### 資訊申報作業辦法

- 第8條：上市公司及第二上市公司申報之資訊，本公司認為必要者，得於本公司指定之網際網路資訊申報系統**設置專區公布相關財務彙整資訊**，以提醒投資人注意，所公布之財務資訊項目由本公司訂定之



## 設置目的

- 將公開資訊觀測站所揭露之資訊，作一財務重點彙整，以便利使用者查詢參考，並藉以達到**提醒投資人注意**之效果，**強化預警功能**
- 「財務重點專區」係取自公司輸入公開資訊觀測站之資料及本公司網站之資訊，揭露資料如有虛偽不實，**由各該公司依法律規定負責**



## 資料來源

- 所揭示資料，係公司公告之最近期財務報告內容或其他已於公開資訊觀測站揭露之最近期相關資訊，由本公司之電腦系統於**每日夜間自動更新**，並於次日零時揭示
- 列入財務重點專區**並不表示公司財務業務狀況一定有問題**，本專區之設置目的僅為提醒投資人注意股票風險，作為大眾訂定投資買賣決策的參考資訊之一



# 財務資訊指標

## 多面向的指標設計 提醒投資人注意可能風險

### 交易方式

#### 指標1

變更交易方法或處以  
停止買賣者

### 財務面

#### 指標2

最近期財務報告每股  
淨值低於10元且最近  
連續三個會計年度虧  
損者

#### 指標3

最近期財務報告每股  
淨值低於10元且負債  
比率高於60%及流動  
比率小於1者

#### 指標4

最近期財務報告每股  
淨值低於10元且最近  
兩個會計年度及最近  
期之營業活動淨現金  
流量均為負數者

### 資貸/背保

#### 指標5

最近月份資金貸與他  
人餘額占最近期財務  
報告淨值比率達30%  
以上者

#### 指標6

最近月份背書保證餘  
額占最近期財務報告  
淨值比率達150%以上  
者

### 其他

#### 指標7

本公司考量符合特定  
情事者



# 九項指標

## 財務指標7 本公司考量符合下列特定情事者

### 內控面

#### 指標7-1

內部控制制度設計及執行有重大缺失

### 財務面

#### 指標7-2

會計師出具繼續經營之能力存在重大不確定性之查核或核閱報告

#### 指標7-3

最近期財務報告顯示流動比率小於1、負債比率大於70%且高流動性資產未達短期借款、應付短期票券及一年內到期長期負債合計金額20%

#### 指標7-4

最近連續3個會計年度虧損且最近期財務報告顯示高流動性資產未達短期借款、應付短期票券及一年內到期長期負債合計金額20%

### 交易/發行面

#### 指標7-6

最近期財務報告每股淨值低於10元且上市普通股股數未達其已發行普通股股份總數之50%

### 其他

#### 指標7-5

相關資料顯示資產保全、債務償還存有重大疑慮、或對股東權益產生重大不利影響之虞



#### 高流動性資產比率公式

現金及約當現金+透過損益按公允價值衡量之金融資產-流動+透過其他綜合損益按公允價值衡量之金融資產-流動及非流動資產中屬上市櫃有價證券者

短期借款+應付短期票券  
+一年內到期長期負債

# 交易資訊指標

## 多面向的指標設計 提醒投資人注意可能風險

### 指標1

最近月份全體董事監察人及持股10%以上大股東總持股數設質比率達**9成以上**者(第一上市公司(含創新板)為7成以上)

### 指標2

董事、監察人**連續3個月**持股成數不足者

### 指標4

連續30個交易日之平均收盤價低於5元或平均股票市值總額低於2億元(僅創新板適用)

### 指標3

最近30日內曾被本公司公布為**注意股票**，且同時符合**本益比為負值或60倍以上**、**股價淨值比6倍以上**、**收盤價達5元以上**者

### 指標5

最近月份全體董事監察人持股較該屆董事會選任時申報持股減少達20%以上(僅第一上市公司(含創新板)適用)



# 九項指標

## 指標九 第一上市公司及創新板增加考量下列特定情事

### 內控面



### 財務面

#### 指標7-7

第一上市公司及創新板第一上市公司最近期財務報告營業收入及應收帳款週轉率分別較去年同期衰退50%及30%以上，或營業收入及存貨週轉率分別較去年同期衰退50%及30%以上

#### 指標7-8

第一上市公司及創新板第一上市公司最近期財務報告營業收入及稅前淨利分別較去年同期衰退30%及50%以上，且最近四季稅前淨利合計金額低於1億2千萬元

### 交易/發行面

#### 指標9.12

第一上市公司最近月份全體董事監察人持股較該屆董事會選任時持股減少達20%以上

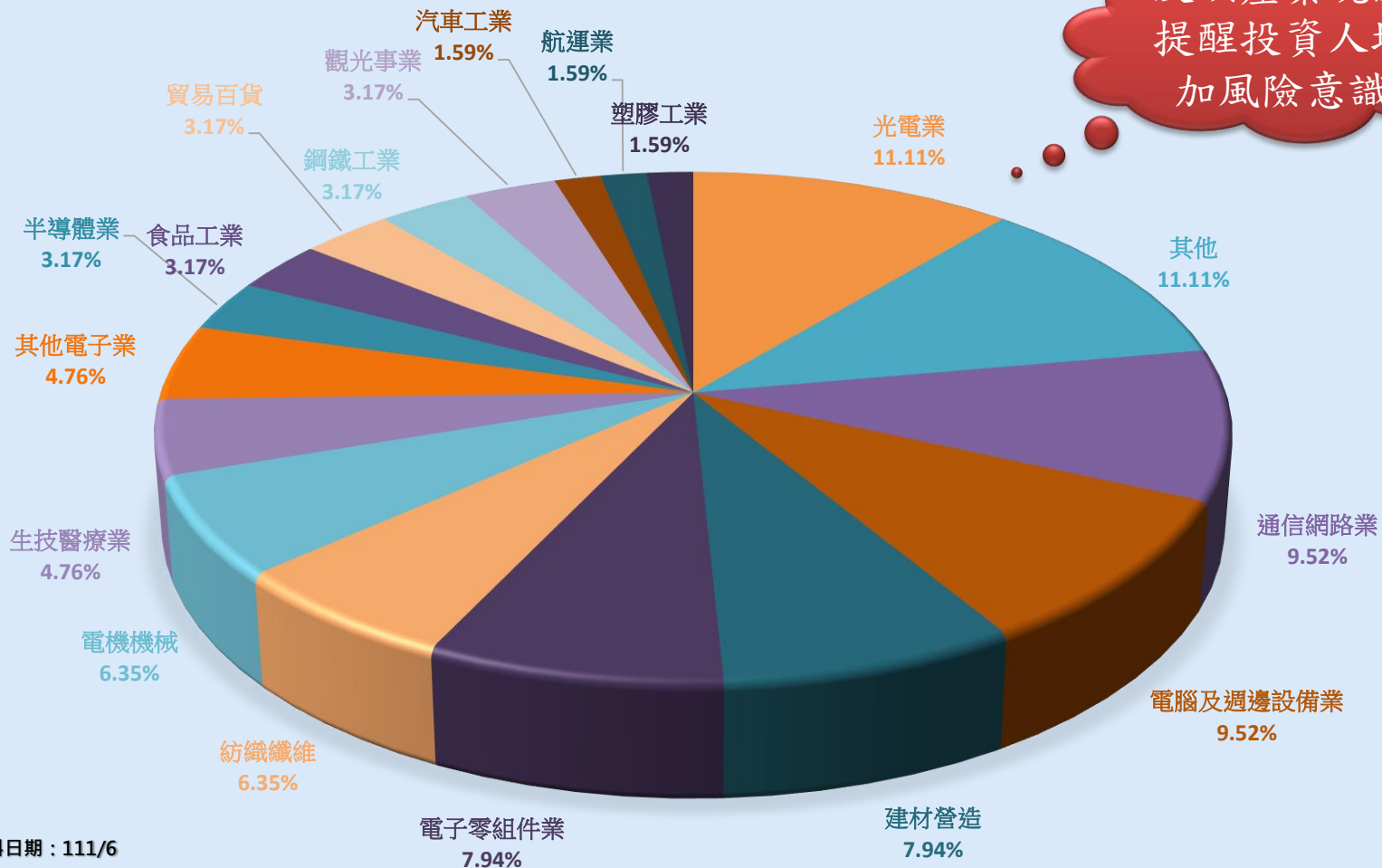
### 其他

#### 指標7-9

第一上市公司及創新板第一上市公司未依法指定訴訟及非訴訟代理人

# 現況說明

截至111/6列入財務資訊重點專區之上市公司家數共63家，涵蓋18個產業



反映產業現況  
提醒投資人增加  
風險意識

# 使用查詢



全站搜尋

請輸入公司代號、簡稱，或報表關鍵字

搜尋

常用 營收 除權息 電子書 法說會 庫藏股 董監持股 獨立董爭 董監酬金 ETF TDR

常用報表 基本資料 彙總報表 股東會及股利 公司治理 財務報表 重大訊息與公告 營運概況 **投資專區** 認購(售)權證 債券 資產證券化

基本資料

精華版3.0

公司基本資料

重要子公司基本資料

被投資控股公司基本資料

電子書

財務報告書

財務預測書

公開說明書

公開收購說明書

年7月後請

收購專區

公開招募

年報及股利

料(含存託

WDL Reac

錄數位軟體

載)

年度自結財務

區

董監大股東持股、

押、轉讓

買回臺灣存託憑證

募資計畫

歷年變更登記

股權分散表

國內海外有價證券轉換

情形

國內有價證券

海外有價證券

員工認股權憑證

103

銀行(金融控股公司)大股東持股變動及設質情形專區

**財務及交易資訊重點專區**

受輔等專區

募資計劃執行專區

採彈性面額(每股面額非新台幣10元)公司專區

外國企業第一上市櫃專區

臺灣存託憑證專區

科技事業專區

創新版公司專區

戰略新版專區

私募專區

債信專區

基金資訊

ETN資訊

信用評等專區

證券商資本適足比率及風險管理資訊專區

ETF專區

金管會證券期貨局裁罰案件專區

違反資訊申報、重大訊息及說明記者會規定專區

公開收購資訊專區

庫藏股資訊專區

經營權及營業範圍異(變)動專區

企業併購法資訊專區

財務資訊

交易資訊

TDR發行公司

定期公告財務資訊

請點選這裡

視窗顯示，若未  
...】，或點選以

公開資訊觀測站

➤ 路徑：投資專區→財務重點專區→上市公司

➤ 多元化查詢功能：可依照「指標別」、「產業別」、「第一上市」或「個別公司」...等方式查詢，亦提供一次查詢全部上市公司之功能



# 使用查詢

[English](#)  
**公開資訊觀測站**  
 請輸入公司代號、簡稱，或報表編號  
   
  
 常用報表 基本資料 彙總報表 股東會及股利 公司治理 財務報表 重大訊息與公告 營運概況 投資專區 認購(售)權證 債券 資產證券化

- 投資專區
  - 銀行(金融控股公司)大股東持股變動及股質情形專區
  - 財務重點專區
    - 上市公司
      - 股票停止買賣者
      - 變更交易方法者
      - 全額上市公司
      - 全額第一上市公司
      - 按產業類別查詢
      - 按個別公司查詢
    - 上櫃公司
    - 安櫃公司
    - TDR發行人公司
  - 受輔導專區
    - 發資計劃執行專區
    - 國內公司普通股每股面額非新台幣10元資訊專區
    - 外國企業第一上市櫃專區
      - 個別公司資訊
    - 彙總報表
    - 臺灣存託憑證專區
    - 科技專業專區
    - 私募專區
    - 債信專區
    - 基金資訊
    - 信用評等專區
    - 證券商資本適足比率及風險管理資訊專區
    - ETF專區
    - 金管會證券期貨局裁罰案件專區
    - 違反資訊申報、重大訊息及說明記者會規定專區
    - 公開收購資訊專區
    - 重組股資訊專區
    - 經營權及營業範圍異動(變)動專區
    - 企業併購法資訊專區

## 按個別公司查詢

請輸入公司代號或簡稱:

- 
- 
- 

本專區相關資訊:

- 本專區所揭示資訊係依據上市櫃公司前日輸入資料，比較基礎可能有所差異。
- 本專區資料係取自公司輸入公開資訊觀測站資料，揭露資料如有虛偽不實，由公司依法律規定負責，本專區僅供測站相關財務業務資訊。
- 本專區資訊揭露所使用之指標受有限制，揭示結果與各上市櫃公司之營運績效及財務風險無絕對必然之關係，使任。

【註】所揭示資料係公司已申報公告之最近期財務報告內容或其他已於公

紅色標記警示意義:

- 指標1: 變更交易方法或處以停止買賣者(有關交易方法變更之實施日期以本公司公告日為準)
- 指標2: 最近期財務報告每股淨值低於 10 元且最近連續三個會計年度虧損者
- 指標3: 最近期財務報告每股淨值低於 10 元且負債比率高於 60 % 及流動比率小於 1.00 者(金融保險業除外)
- 指標4: 最近期財務報告每股淨值低於 10 元且最近兩個會計年度及最近期之營業活動淨現金流量均為負數者
- 指標5: 最近月份全體董事監察人及持股10%以上大股東總持股數設置比率達 9 成以上者
- 指標6: 最近月份資金貸與他人餘額占最近期財務報告淨值比率達 30 % 以上者(金融保險業除外)
- 指標7: 最近月份背書保證餘額占最近期財務報告淨值比率達 150 % 以上者(金融保險業除外)
- 指標8: 董事、監察人連續3個月持股成數不足者
- 指標9: 其他經臺灣證券交易所綜合考量應公布者

產業類別	證券代號	公司名稱	每股淨值(元)	指標1			指標2			指標3 財務結構			指標4			董事、監察人連續3個月持股成數不足者	其他
				現行股票 交易方式	最近三年度稅後損益(仟元)	負債比率(%)	流動比率	最近二年度及最近期營業活動淨現金流量(仟元)	董監及大股東 設置比率(%)	資金貸與餘額 占淨值比率(%)	背書保證餘額 占淨值比率(%)						
其他電子業			105Q3 0.21	變更交易	102 -485.191	103 -161.436	104 -66.060	99.61	0.67	103 147.790	104 80.366	105Q3 -12.137	5.61	860.55	229.27	無	有 詳見資料



## 使用說明

- **紅色註記 提醒投資人注意**: 當公司符合各指標項目時，將以**紅色標記**顯示，以提醒投資人注意
- **超連結設計 方便資料查詢**: 點選各指標資料，將跳至最近期財報或公司最近月份申報資料(如: 資金貸與、背書保證情形...等)

# 簡易查詢選項

公開資訊觀測站

全站搜尋

» English

請輸入公司代號、簡稱，或報表關鍵字

搜尋

» 公告快易查

常用 營收 除權息 電子書 法說會 庫藏股 董監持股 獨立董事 董監酬金 ETF TDR

常用報表 基本資料 彙總報表 股東會及股利 公司治理 財務報表 重大訊息與公告 營運概況 投資專區 認購(售)權證 債券 資產證券化

- 投資專區
  - 銀行(金融控股公司)大股東持股變動及設質情形專區
  - 財務及交易資訊重點專區
    - 財務資訊
    - 交易資訊
    - TDR發行公司
    - 定期公告財務資訊
  - 受輔導專區
  - 募資計劃執行專區
  - 採彈性面額(每股面額非新台幣10元)公司專區
  - 外國企業第一上市櫃專區
    - 個別公司資訊
  - 彙總報表
  - 臺灣存託憑證專區
  - 科技事業專區
  - 創新板公司專區
  - 戰略新板專區
  - 私募專區
  - 債信專區
  - 基金資訊
  - 投資專區 / ETN資訊
  - 信用評等專區
  - 證券商資本適足比率及風險管理資訊專區

## 財務資訊重點專區

市場別:  上市  產業類別:  (空白表查詢全部)

符合指標/其他項目:  全體公司資訊

公司代號或簡稱:

股票停止買賣者  
 變更交易方法  
 指標1: 變更交易方法或處以停止買賣者 (有關交易方法變更之實施日期以本公司公告日為準)  
 指標2: 最近期財務報告每股淨值低於10元且最近連續三個會計年度虧損者  
 指標3: 最近期財務報告每股淨值低於10元且負債比率高於60%及流動比率小於1.00者 (金融保險業除外)  
 指標4: 最近期財務報告每股淨值低於10元且最近兩個會計年度及最近期之營業活動淨現金流量均為負數者  
 指標5: 最近月份資金貸與他人餘額占最近期財務報告淨值比率達30%以上者 (金融保險業除外)  
 指標6: 最近月份背書保證餘額占最近期財務報告淨值比率達150%以上者 (金融保險業除外)  
 指標7: 其他經臺灣證券交易所綜合考量應公布者  
**指標1~7彙總(依公司代號排序)**  
 指標1~7彙總(依符合指標數量排序)  
 各財務指標變動名單  
 財務指標7細項彙總表

# 證券代號排序

產業類別	證券代號	公司名稱	快速連結	每股淨值(元)	指標1	指標2			指標3 財務結構		指標4			指標5	指標6	指標7	指標8	指標9	符合指標數量
					現行股票 交易方式	最近三年度稅後損益(仟元)			負債比率(%)	流動比率	最近二年度及最近期營業活動淨現金流量(仟元)								
食品工業	1213	大歡	財報電子書	107Q4	停止買賣	105	106	107	53.70	0.96	106	107	107Q4	13.54	61.91	0.00	無	有	3
			重大訊息	11.19		15.165	1.985	-62.395			-46.441	-29.936	-29.936						
食品工業	1232	大統益	財報電子書	107Q4	普通交易	105	106	107	27.94	3.27	106	107	107Q4	0.00	0.00	0.00	有	無	1
			重大訊息	24.26		892.059	817.239	906.880			1.209.206	1.390.399	1.390.399						
食品工業	1235	興泰	財報電子書	107Q4	普通交易	105	106	107	27.94	3.27	106	107	107Q4	0.00	0.00	0.00	有	無	1
			重大訊息	24.26		892.059	817.239	906.880			1.209.206	1.390.399	1.390.399						
其他	1262	綠悅-KY	財報電子書	107Q4	普通交易	105	106	107	6.79	7.13	106	107	107Q4	0.00	0.00	0.00	NA	有	1
			重大訊息	29.24		406.407	182.353	-1.888.426			730.062	336.127	336.127						
塑膠工業	1337	再生-KY	財報電子書	107Q4	普通交易	105	106	107	6.79	7.13	106	107	107Q4	0.00	0.00	0.00	NA	有	1
			重大訊息	29.24		406.407	182.353	-1.888.426			730.062	336.127	336.127						
紡織纖維	1417	嘉裕	財報電子書	107Q4	普通交易	105	106	107	19.27	2.79	106	107	107Q4	0.00	0.00	9.12	無	無	1
			重大訊息	8.90		-170.959	-458.939	-233.568			269.802	-12.886	-12.886						
紡織纖維	1418	東華	財報電子書	107Q4	變更交易	105	106	107	68.18	5.87	106	107	107Q4	0.00	0.00	0.00	有	有	3
			重大訊息	15.64		-181.059	-321.598	-217.904			-223.820	-155.622	-155.622						
建材營造	1438	裕豐	財報電子書	107Q4	普通交易	105	106	107	11.78	433.44	106	107	107Q4	0.00	0.00	0.00	無	無	1
			重大訊息	5.12		-7.034	-5.569	-11.879			-12.332	29.363	29.363						
紡織纖維	1439	中和羊毛	財報電子書	107Q4	普通交易	105	106	107	7.76	12.94	106	107	107Q4	100.00	0.00	0.00	有	無	2
			重大訊息	20.02		25.472	-6.872	-68.815			-4.932	-224.285	-224.285						
紡織纖維	1441	大東紡織	財報電子書	107Q4	普通交易	105	106	107	44.84	0.82	106	107	107Q4	0.00	10.81	23.57	無	有	1
			重大訊息	18.25		-211.785	-273.859	904.683			-264.693	-416.346	-416.346						

**只揭露有符合任一指標上市公司資訊**

# 簡易查詢選項

English
公告快易查

全站搜尋

常用
[營收](#)
[除權息](#)
[電子書](#)
[法說會](#)
[庫藏股](#)
[董監持股](#)
[獨立董事](#)
[董監酬金](#)
[ETF](#)
[TDR](#)

[常用報表](#)
[基本資料](#)
[彙總報表](#)
[股東會及股利](#)
[公司治理](#)
[財務報表](#)
[重大訊息與公告](#)
[營運概況](#)
[投資專區](#)
[認購\(售\)權證](#)
[債券](#)
[資產證券化](#)

- 投資專區
  - 銀行(金融控股公司)大股東持股變動及設質情形專區
  - 財務及交易資訊重點專區
    - 財務資訊
    - 交易資訊
    - TDR發行公司
    - 定期公告財務資訊
  - 受輔導專區
    - 募資計劃執行專區
    - 採彈性面額(每股面額非新台幣10元)公司專區
  - 外國企業第一上市櫃專區
    - 個別公司資訊
    - 彙總報表
  - 臺灣存託憑證專區
    - 科技專業專區
    - 創新板公司專區
    - 戰略新板專區
  - 私募專區
  - 債信專區
  - 基金資訊
  - 投資專區 / ETN資訊
  - 信用評等專區
  - 證券商資本適足比率及風險管理資訊專區

## 財務資訊重點專區

市場別: 上市
 產業類別: (空白表查詢全部)

符合指標/其他項目:
 

- 全體公司資訊
- 股票停止買賣者
- 變更交易方法
- 指標1: 變更交易方法或處以停止買賣者 (有關交易方法變更之實施日期以本公司公告日為準)
- 指標2: 最近期財務報告每股淨值低於10元且最近連續三個會計年度虧損者
- 指標3: 最近期財務報告每股淨值低於10元且負債比率高於60%及流動比率小於1.00者 (金融保險業除外)
- 指標4: 最近期財務報告每股淨值低於10元且最近兩個會計年度及最近期之營業活動淨現金流量均為負數者
- 指標5: 最近月份資金貸與他人餘額占最近期財務報告淨值比率達30%以上者 (金融保險業除外)
- 指標6: 最近月份背書保證餘額占最近期財務報告淨值比率達150%以上者 (金融保險業除外)
- 指標7: 其他經臺灣證券交易所綜合考量應公布者
- 指標1~7彙總(依公司代號排序)
- 指標1~7彙總(依符合指標數量排序)**
- 各財務指標變動名單
- 財務指標7細項彙總表



# 按符合指標數量排序

產業類別	證券代號	公司名稱	快速連結	每股淨值(元) 或累積盈虧 (仟元)	指標1 現行股票交易 方式	指標2 最近三年度稅後損益(仟元)			指標3 負債比率(%)	流動比率	指標4 最近二年度及最近期營業活動淨現金流量(仟 元)			指標5 資金負與餘額 占淨值比率 (%)	指標6 背書保證餘額 占淨值比率 (%)	指標7 其他	符合指標數量
						111Q1 108	109	110			109	110	111Q1				
其他電子業	3043	科恩	財報電子書 重大訊息	111Q1 1.00	變更交易	108 76.714	109 -49.041	110 23.270	85.83	0.80	109 -9.581	110 -33.004	111Q1 -41.218	118.87	18.45	查	5
半導體業	3536	誠創	財報電子書 重大訊息	111Q1 0.34	變更交易	108 -354.206	109 -116.476	110 -94.207	91.36	0.76	109 -21.477	110 -64.164	111Q1 -22.120	27.73	0.00	查	5
食品工業	1213	大欣	財報電子書 重大訊息	111Q1 7.33	變更交易	108 -43.093	109 -27.252	110 -94.436	62.94	0.91	109 -3.781	110 -27.646	111Q1 8.971	26.39	0.00	查	4
紡織纖維	1472	三洋實業	財報電子書 重大訊息	111Q1 8.59	變更交易	108 55.457	109 -425.124	110 -30.514	88.22	0.93	109 -43.251	110 -98.479	111Q1 -55.755	0.00	0.00	查	4
其他電子業	3018	同開	財報電子書 重大訊息	111Q1 4.61	變更交易	108 -218.349	109 -58.414	110 -305.978	74.97	1.50	109 166.257	110 -166.158	111Q1 -52.046	0.00	426.38	查	4
光電業	3383	新世紀	財報電子書 重大訊息	111Q1 0.46	變更交易	108 -231.123	109 -284.890	110 -103.688	98.78	1.84	109 -43.468	110 -39.360	111Q1 -15.796	0.00	0.00	查	4
電腦及週邊設 備業	3494	誠研	財報電子書 重大訊息	111Q1 5.47	普通交易	108 -331.561	109 -438.446	110 -188.823	56.69	0.65	109 -200.032	110 -102.706	111Q1 -38.007	40.81	12.08	查	4
光電業	6289	華上	財報電子書 重大訊息	111Q1	變更交易	108	109	110	99.33	1.08	109	110	111Q1	0.00	0.00	查	4
通信網路業	8101	華冠	財報電子書 重大訊息											0.00	查	4	
其他	9928	中視	財報電子書 重大訊息											0.00	查	4	
紡織纖維	1441	大東	財報電子書 重大訊息											44.27	查	3	
汽車工業	1512	瑞利	財報電子書 重大訊息											0.00	無	3	
電機機械	1538	正峰	財報電子書 重大訊息	111Q1 0.84	變更交易	108 -147.705	109 -12.302	110 -135.570	92.44	1.64	109 -68.491	110 -34.081	111Q1 -27.887	0.00	0.00	無	3
其他	2443	昶虹	財報電子書 重大訊息	111Q1 2.50	變更交易	108 -276.343	109 -449.589	110 -105.879	38.47	2.03	109 -104.860	110 16.026	111Q1 -20.835	5.50	1.01	查	3
電子零組件業	3058	立傳	財報電子書 重大訊息	111Q1 9.30	普通交易	108 -15.592	109 -120.200	110 -321.882	70.18	0.91	109 -123.572	110 -112.272	111Q1 -70.603	0.00	38.80	無	3
光電業	6225	天瀚	財報電子書 重大訊息	111Q1 0.28	變更交易	108 -8.722	109 -6.760	110 -3.768	50.70	2.51	109 -6.854	110 -8.506	111Q1 3.136	0.00	0.00	查	3
通信網路業	2321	東訊	財報電子書 重大訊息	111Q1 2.17	變更交易	108 -115.393	109 -39.698	110 5.272	76.09	0.98	109 44.585	110 -9.898	111Q1 -14.629	0.00	0.00	無	2
電腦及週邊設 備業	2380	虹光	財報電子書 重大訊息	111Q1 5.06	普通交易	108 -198.146	109 -412.651	110 -125.928	65.19	1.28	109 -27.745	110 -349.261	111Q1 -178.023	0.14	0.00	無	2
電腦及週邊設 備業	2424	隴華	財報電子書 重大訊息	111Q1 5.05	普通交易	108 -109.019	109 -140.960	110 -223.394	59.87	0.42	109 -65.646	110 -107.549	111Q1 -27.179	0.00	0.00	無	2
建材營造	2547	日勝生	財報電子書 重大訊息	111Q1 12.47	普通交易	108 406.731	109 622.688	110 60.343	79.08	0.77	109 -204.553	110 1.161.643	111Q1 -418.428	0.00	152.39	查	2
建材營造	2841	台開	財報電子書 重大訊息	110Q3 18.98	停止買賣	107 401.337	108 295.480	109 -1.832.999	57.86	0.74	108 -1.063.992	109 -779.742	110Q3 -1.084.567	0.00	23.92	查	2
電子零組件業	3308	聯傳	財報電子書 重大訊息	111Q1 9.31	普通交易	108 -93.425	109 -87.340	110 -26.427	51.32	2.89	109 -48.448	110 -40.121	111Q1 -18.010	0.00	0.00	無	2

**按符合指標數量排序，提升警示效果**



# 簡易查詢選項

English
公告快易查

公開資訊觀測站

常用 營收 除權息 電子書 法說會 庫藏股 董監持股 獨立董事 董監酬金 ETF TDR

常用報表 基本資料 彙總報表 股東會及股利 公司治理 財務報表 重大訊息與公告 營運概況 投資專區 認購(售)權證 債券 資產證券化

**投資專區**

- 銀行(金融控股公司)大股東持股變動及設質情形專區
- 財務及交易資訊重點專區**
  - 財務資訊
  - 交易資訊
  - TDR發行公司
  - 定期公告財務資訊
- 受輔導專區
- 募資計劃執行專區
- 採彈性面額(每股面額非新台幣10元)公司專區
- 外國企業第一上市櫃專區
  - 個別公司資訊
- 彙總報表
- 臺灣存託憑證專區
- 科技事業專區
- 創新板公司專區
- 戰略新板專區
- 私募專區
- 債信專區
- 基金資訊
- 投資專區 / ETN資訊
- 信用評等專區
- 證券商資本適足比率及風險管理資訊專區
- ETF專區

**財務資訊重點專區**

市場別: 
產業類別: 
(空白表查詢全部)

符合指標/其他項目:

公司代號或簡稱:

# 名單變動情形

## 各財務指標變動名單

上市公司111年第1季各財務指標變動情形：

指標1：變更交易方法或處以停止買賣者（有關交易方法變更之實施日期以本公司公告日為準）

新增名單		合計0家
除列名單		合計0家

指標2：最近期財務報告每股淨值低於10元且最近連續三個會計年度虧損者

新增名單	2911 麗嬰房	合計1家
除列名單	5484 慧友、3229 晟鈦	合計2家

指標3：最近期財務報告每股淨值低於10元且負債比率高於60%及流動比率小於1.00者（金融保險業除外）

新增名單		合計0家
除列名單	8940 新天地、6289 華上	合計2家

指標4：最近期財務報告每股淨值低於10元且最近兩個會計年度及最近期之營業活動淨現金流量均為負數者

新增名單		合計0家
除列名單	1213 大飲、5484 慧友、6225 天瀚、6152 百一、3229 晟鈦、1471 首利、1805 寶徠	合計7家

簡報完畢  
敬請指教