

# 如何解讀分析財務報表

臺灣證券交易所  
上市一部

# 簡報大綱

壹、整體判讀財報資訊的實務技巧

貳、會計附註及其他揭露事項解析

參、關鍵財務比率與案例分析

肆、基本面分析工具

# 簡報大綱

壹、整體判讀財報資訊的實務技巧

貳、會計附註及其他揭露事項解析

參、關鍵財務比率與案例分析

肆、基本面分析工具

# 財務報告公告時點及類型

## 第1季財報(期中)

公告時點: 5月15日(45日內)  
意見類型: 核閱  
財報類型: 合併/個別

01

## 第2季財報(期中)

公告時點: 8月14日(45日內)  
意見類型: 核閱  
財報類型: 合併/個別

02

## 第3季財報(期中)

公告時點: 11月14日(45日內)  
意見類型: 核閱  
財報類型: 合併/個別

03

## 第4季財報(年度)

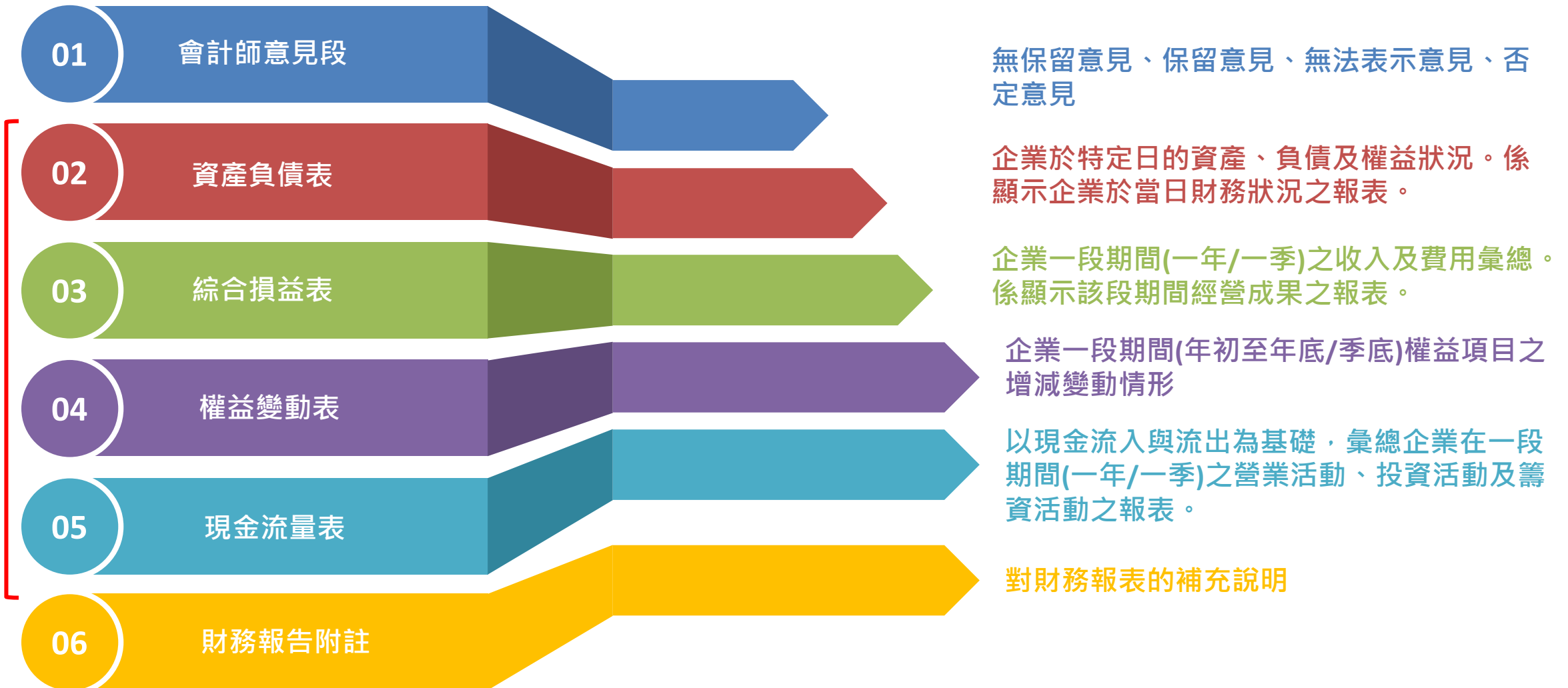
公告時點: 3月31日  
3月16日  
(75日內,資本額100億元以上、金融保險業)  
意見類型: 查核  
財報類型: 合併/個別/個體

04

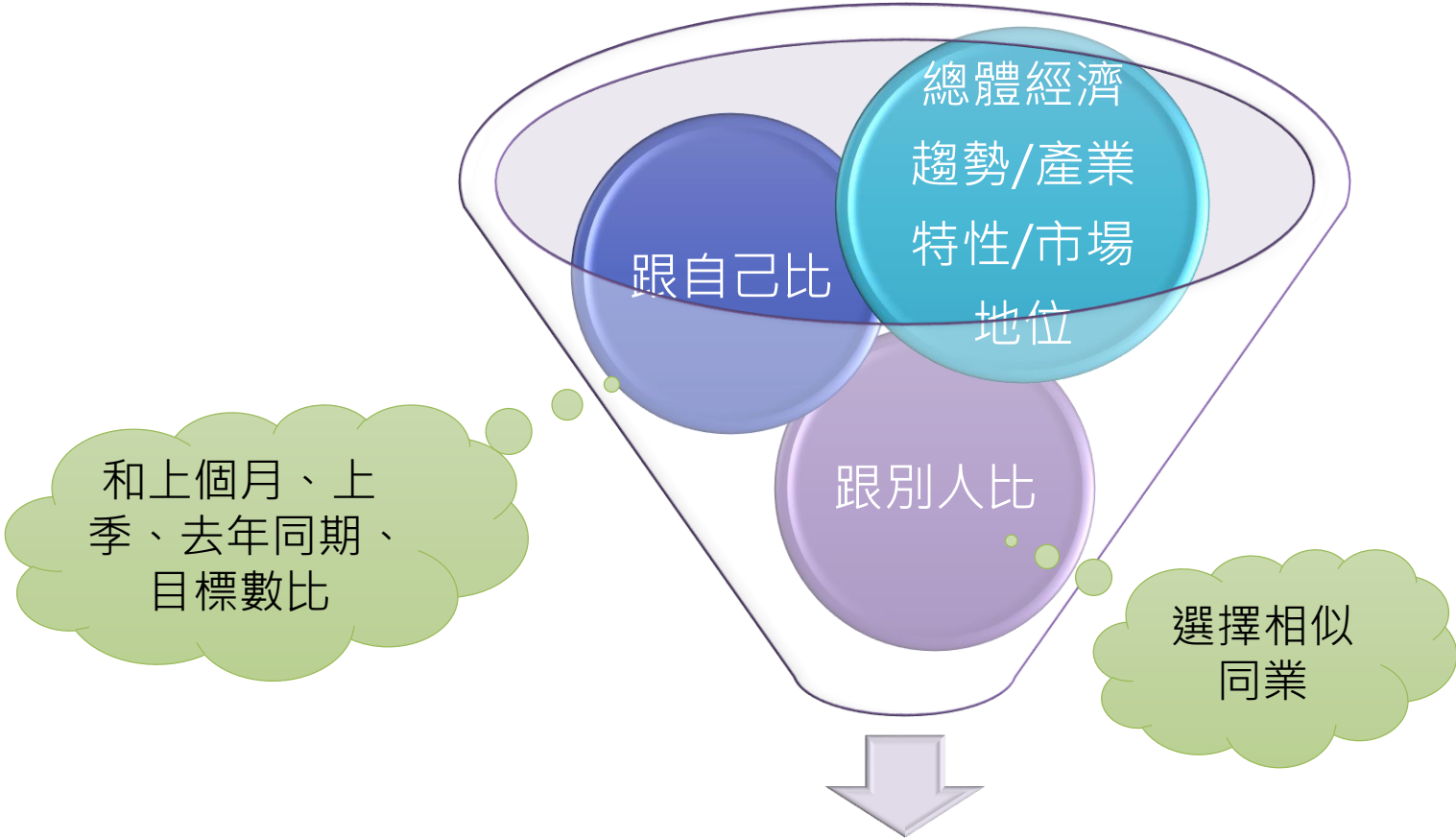


# 財務報告基本架構

四大表



# 判讀財務報告基本原則



正確解讀財務報告資訊

# 財務報告內容分析-會計師意見

## ✓ 查核意見

- 依本會計師之意見，上開合併財務報表**在所有重大方面係** .....**足以允當表達**...

## 查核意見之基礎

- 本會計師係依照會計師查核簽證財務報表規則及審計準則執行查核工作...

## ✓ 關鍵查核事項

- 會計師專業判斷查核財報最重要之事項(存貨、銷貨收入認列....)

## 其他事項 (如適用時)

- 與財報無關，但有助閱表者瞭解查核工作、會計師責任或查核報告相關者。  
如：個體財報之意見

## 管理階層與治理單位之責任

- 編製財務報告

## 會計師之責任

- 查核財務報告

## 會計師事務所及會計師簽名

# 財務報告內容分析-無保留查核意見

## 會計師查核報告

股份有限公司 公鑒：

### 查核意見

股份有限公司及其子公司( )民國一一年及一〇年十二月三十一日之合併資產負債表，暨民國一一年及一〇年一月一日至十二月三十一日之合併綜合損益表、合併權益變動表及合併現金流量表，以及合併財務報告附註(包括重大會計政策彙總)，業經本會計師查核竣事。

依本會計師之意見，上開合併財務報告在所有重大方面係依照證券發行人財務報告編製準則暨經金融監督管理委員會認可並發布生效之國際財務報導準則、國際會計準則、解釋及解釋公告編製，足以允當表達民國一一年及一〇年十二月三十一日之合併財務狀況，暨民國一一年及一〇年一月一日至十二月三十一日之合併財務績效及合併現金流量。

### 查核意見之基礎

本會計師係依照會計師查核簽證財務報表規則及審計準則執行查核工作。本會計師於該等準則下之責任將於會計師查核合併財務報告之責任段進一步說明。本會計師所隸屬事務所受獨立性規範之人員已依會計師職業道德規範，與仁寶集團保持超然獨立，並履行該規範之其他責任。本會計師相信已取得足夠及適切之查核證據，以作為表示查核意見之基礎。

### 關鍵查核事項

關鍵查核事項係指依本會計師之專業判斷，對民國一一年度合併財務報告之查核最為重要之事項。該等事項已於查核合併財務報告整體及形成查核意見之過程中予以因應，本會計師並不對該等事項單獨表示意見。本會計師判斷應溝通在查核報告上之關鍵查核事項如下：

#### 存貨評價

有關存貨評價之會計政策請詳合併財務報告附註四(八)；存貨評價之會計估計及假設不確定性，請詳合併財務報告附註五；存貨評價之說明，請詳合併財務報告附註六(六)。關鍵查核事項之說明：

### 其他事項

業股份有限公司已編製民國一一年度及一〇年度之個體財務報告，並經本會計師出具無保留意見之查核報告在案，備供參考。

### 管理階層與治理單位對合併財務報告之責任

管理階層之責任係依照證券發行人財務報告編製準則暨經金融監督管理委員會認可並發布生效之國際財務報導準則、國際會計準則、解釋及解釋公告編製允當表達之合併財務報告，且維持與合併財務報告編製有關之必要內部控制，以確保合併財務報告未存有導因於舞弊或錯誤之重大不實表達。

於編製合併財務報告時，管理階層之責任亦包括評估仁寶集團繼續經營之能力、相關事項之揭露，以及繼續經營會計基礎之採用，除非管理階層意圖清算仁寶集團或停止營業，或除清算或停業外別無實際可行之其他方案。

之治理單位(含審計委員會)負有監督財務報導流程之責任。

### 會計師查核合併財務報告之責任

本會計師查核合併財務報告之目的，係對合併財務報告整體是否存有導因於舞弊或錯誤之重大不實表達取得合理確信，並出具查核報告。合理確信係高度確信，惟依照審計準則執行之查核工作無法保證必能偵出合併財務報告存有之重大不實表達。不實表達可能導因於舞弊或錯誤。如不實表達之個別金額或彙總數可合理預期將影響合併財務報告使用者所作之經濟決策，則被認為具有重大性。

- 本會計師依照審計準則查核時，運用專業判斷及專業懷疑。本會計師亦執行下列工作：
- 1.辨認並評估合併財務報告導因於舞弊或錯誤之重大不實表達風險；對所評估之風險設計及執行適當之因應對策；並取得足夠及適切之查核證據以作為查核意見之基礎。因舞弊可能涉及共謀、偽造、故意遺漏、不實聲明或踰越內部控制，故未偵出導因於舞弊之重大不實表達之風險高於導因於錯誤者。
  - 2.對與查核攸關之內部控制取得必要之瞭解，以設計當時情況下適當之查核程序，惟其目的非對內部控制之有效性表示意見。
  - 3.評估管理階層所採用會計政策之適當性，及其所作會計估計與相關揭露之合理性。

- 4.依據所取得之查核證據，對管理階層採用繼續經營會計基礎之適當性，以及使繼續經營之能力可能產生重大疑慮之事件或情況是否存在重大不確定性，作出結論。本會計師若認為該等事件或情況存在重大不確定性，則須於查核報告中提醒合併財務報告使用者注意合併財務報告之相關揭露，或於該等揭露係屬不適當時修正查核意見。本會計師之結論係以截至查核報告日所取得之查核證據為基礎。惟未來事件或情況可能導致再具有繼續經營之能力。
  - 5.評估合併財務報告(包括相關附註)之整體表達、結構及內容，以及合併財務報告是否允當表達相關交易及事件。
  - 6.對於集團內組成個體之財務資訊取得足夠及適切之查核證據，以對合併財務報告表示意見。本會計師負責集團查核案件之指導、監督及執行，並負責形成集團之查核意見。本會計師與治理單位溝通之事項，包括所規劃之查核範圍及時間，以及重大查核發現(包括於查核過程中所辨認之內部控制顯著缺失)。
- 本會計師亦向治理單位提供本會計師所隸屬事務所受獨立性規範之人員已遵循會計師職業道德規範中有關獨立性之聲明，並與治理單位溝通所有可能被認為會影響會計師獨立性之關係及其他事項(包括相關防護措施)。
- 本會計師從與治理單位溝通之事項中，決定對民國一一年度合併財務報告查核之關鍵查核事項。本會計師於查核報告中敘明該等事項，除非法令不允許公開揭露特定事項，或在極罕見情況下，本會計師決定不於查核報告中溝通特定事項，因可合理預期此溝通所產生之負面影響大於所增進之公眾利益。

聯合會計師事務所  
會計師： 

證券主管機關：金管證審字第1010004977號  
核准簽證文號：金管證審字第1070304941號  
民國一二年三月十五日



# 財務報告內容分析-會計師意見

## 會計師意見

會計師出具非無保留查核意見  
(保留意見、否定意見或無法表示意見)

## 隱含資訊內涵

- 公司營運或財務狀況異常
- 查核範圍受限
- 未依會計準則編製

### 會計師查核報告

■■■■股份有限公司 公鑒：

#### 無法表示意見

本會計師受委任查核■■■■股份有限公司及其子公司民國一一一年十二月三十一日之合併資產負債表，暨民國一一一年一月一日至十二月三十一日之合併綜合損益表、合併權益變動表、合併現金流量表，以及合併財務報告附註(包括重大會計政策彙總)。

本會計師對上開合併財務報告無法表示意見。由於無法表示意見之基礎段所述事項之可能影響重大，本會計師無法取得足夠及適切之查核證據，以作為表示查核意見之基礎。

#### 無法表示意見之基礎

■■■■股份有限公司及其子公司民國一一一年度認列之採用權益法之投資減損損失為 250,106 仟元，該金額佔合併總損益之 1910%，該等金額對合併財務報告之影響係屬重大。本會計師未能評估該減損損失之合理性，對該等金額尚未取得足夠及適切之查核證據，因此本會計師無法判斷是否須對民國一一一年度合併財務報告作必要之調整。

### 會計師查核報告

■■■■股份有限公司(原■■■■股份有限公司)及子公司 公鑒：

#### 查核意見

■■■■股份有限公司(原■■■■股份有限公司)及其子公司(以下簡稱「■■■■」)民國 111 年 12 月 31 日之合併資產負債表，暨民國 111 年 1 月 1 日至 12 月 31 日之合併綜合損益表、合併權益變動表及合併現金流量表，以及合併財務報告附註(包括重大會計政策彙總)，業經本會計師查核竣事。

依本會計師之意見，基於本會計師之查核結果及其他會計師之查核報告，上開合併財務報告在所有重大方面係依照證券發行人財務報告編製準則暨金融監督管理委員會認可並發布生效之國際財務報導準則、國際會計準則、解釋及解釋公告編製，足以允當表■■■■能集團民國 111 年 12 月 31 日之合併財務狀況，暨民國 111 年 1 月 1 日至 12 月 31 日之合併財務績效及合併現金流量。

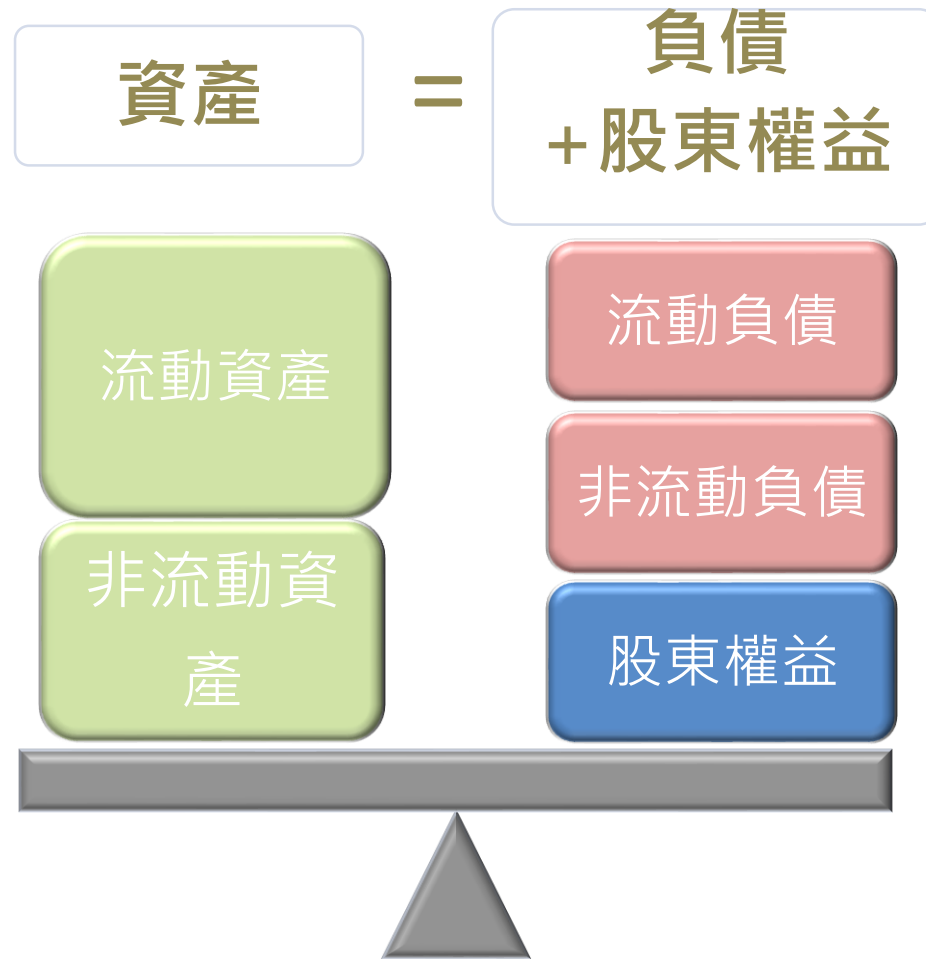
#### 查核意見之基礎

本會計師係依照會計師查核簽證財務報表規則及審計準則執行查核工作。本會計師於該等準則下之責任將於會計師查核合併財務報表之責任段進一步說明。本會計師所隸屬事務所受獨立性規範之人員已依會計師職業道德規範，與隆銘綠能集團保持超然獨立，並履行該規範之其他責任。本會計師相信已取得足夠及適切之查核證據，以作為表示查核意見之基礎。

#### 繼續經營有關之重大不確定性

如合併財務報告附註十二、(二)所述，■■■■民國 111 年 1 月 1 日至 12 月 31 日淨損失為 213,585 千元，且民國 111 年 12 月 31 日累積虧損 718,565 千元，已達實收資本額之半數，該等情形顯示■■■■繼續經營能力存在重大不確定性。本會計師未因此修正查核意見。

# 財務報告內容分析—資產負債表



# 財務報告內容分析－資產負債表

緯創資通股份有限公司子公司

合併資產負債表

民國一一年五月三十一日

單位：新

資產

負債

股東權益

	111.12.31		110.12.31			111.12.31		110.12.31	
	金額	%	金額	%		金額	%	金額	%
<b>資產</b>									
<b>流動資產：</b>									
1100 現金及約當現金(附註六(一))	\$ 66,337,316	16	70,154,241	14	2100 短期借款(附註六(十七)及(二十二))	\$ 114,279,421	26	140,899,659	29
1110 透過損益按公允價值衡量之金融資產－流動(附註六(二))	8,387,194	2	12,085,449	3	2120 透過損益按公允價值衡量之金融負債－流動(附註六(二))	161	-	28,954	-
1136 按攤銷後成本衡量之金融資產－流動(附註六(三))	298,652	-	1,404,046	-	2130 合約負債－流動(附註六(二十六))	7,958,473	2	5,656,399	1
1170 應收票據及帳款淨額(附註六(五)及(二十六))	100,136,450	23	161,012,134	32	2170 應付票據及帳款	108,075,166	25	167,293,973	34
1180 應收帳款－關係人(附註六(五)、(二十六)及七)	93,877	-	153,371	-	2180 應付帳款－關係人(附註七)	727,109	-	1,010,591	-
1210 其他應收款－關係人(附註六(六)及七)	4,010	-	13,689	-	2220 其他應付款－關係人(附註七)	47,641	-	79,504	-
1220 本期所得稅資產	858,817	-	754,750	-	2280 租賃負債－流動(附註六(十九)、(三十二)及七)	2,073,795	1	1,684,637	-
130X 存貨(附註六(七))	156,889,151	36	161,378,122	33	2322 一年內到期長期借款(附註六(十七)及(三十二))	5,527,440	1	1,218,360	-
1470 其他流動資產(附註六(六)及(十六))	9,980,200	2	14,830,749	3	2365 退款負債－流動(附註六(二十六))	8,832,142	2	10,918,128	2
<b>流動資產合計</b>	<b>342,985,667</b>	<b>79</b>	<b>421,786,551</b>	<b>85</b>	2399 其他流動負債(附註六(十七)及(二十八))	39,204,068	9	36,793,154	8
<b>非流動資產：</b>					<b>流動負債合計</b>	<b>286,725,416</b>	<b>66</b>	<b>365,583,359</b>	<b>74</b>
1510 透過損益按公允價值衡量之金融資產－非流動(附註六(二))	167,366	-	584,803	-	<b>非流動負債：</b>				
1517 透過其他綜合損益按公允價值衡量之金融資產－非流動(附註六(四))	6,729,413	2	6,613,497	1	2530 應付公司債(附註六(十八)及(三十二))	9,439,683	2	9,436,448	2
1550 採用權益法之投資(附註六(八))	8,358,899	2	7,107,549	2	2540 長期借款(附註六(十七)及(三十二))	10,948,835	3	23,237,238	5
1600 不動產、廠房及設備(附註六(十二)及七)	51,515,209	12	42,209,556	9	2570 遞延所得稅負債(附註六(二十二))	1,715,546	-	3,053,770	-
1755 使用權資產(附註六(十四)及七)	8,304,295	2	6,858,206	1	2580 租賃負債－非流動(附註六(十九)、(三十二)及七)	3,062,540	1	1,991,385	-
1780 無形資產(附註六(十五))	2,149,731	-	1,730,173	-	260X 其他非流動負債(附註六(十七)、(二十一)及(三十二))	2,363,198	1	1,510,827	-
1840 遞延所得稅資產(附註六(二十二))	7,850,927	2	6,181,969	1	<b>非流動負債合計</b>	<b>27,629,802</b>	<b>7</b>	<b>34,997,460</b>	<b>7</b>
1900 其他非流動資產(附註六(十六)、(二十一)及八)	4,846,267	1	4,225,502	1	<b>負債合計</b>	<b>314,355,218</b>	<b>73</b>	<b>400,580,819</b>	<b>81</b>
<b>非流動資產合計</b>	<b>89,922,107</b>	<b>21</b>	<b>75,511,255</b>	<b>15</b>	<b>歸屬於母公司業主之權益(附註六(四)、(十)、(二十三)及(二十四))：</b>				
<b>資產總計</b>	<b>\$ 432,907,774</b>	<b>100</b>	<b>497,297,806</b>	<b>100</b>	3110 普通股股本	29,016,021	7	29,032,521	6
					3200 資本公積	35,050,440	8	28,834,524	6
					3300 保留盈餘	36,357,506	8	31,098,687	6
					3400 其他權益	(2,550,702)	(1)	(9,441,535)	(2)
					3500 庫藏股票	(1,491,116)	-	(1,607,259)	-
					歸屬於母公司業主之權益小計	66,382,149	22	77,916,938	16
					36XX 非控制權益(附註六(十二)及(二十三))	22,270,407	5	14,567,841	3
					<b>權益總計</b>	<b>118,652,556</b>	<b>27</b>	<b>92,484,779</b>	<b>19</b>
					<b>負債及權益總計</b>	<b>\$ 432,907,774</b>	<b>100</b>	<b>497,297,806</b>	<b>100</b>

可銘



(據併報會計師合併財務報告附註)

經理人：林建勳



~5~

會計主管：邱聰敏



# 財務報告內容分析-資產負債表

## 資產負債表

## 隱含資訊內涵

### (一)現金與約當現金

- 1.現金偏高且有鉅額銀行借款。
- 2.現金偏低。

- 現金可能被限制用途/資金運用缺乏效率。
- 可能有無法清償短期負債之情事。

### (二)應收款項

- 1.應收帳款大幅成長。
- 2.對關係人應收帳款持續/大幅增加。

- 帳款可回收性/銷貨真實性。

### (三)存 貨

- 1.存貨大幅增加。
- 2.銷貨予關係人。

- 存貨呆滯或備抵跌價損失提列不足。
- 存貨管理產生問題 ( 被塞貨 ) 。



### (四)預付費用/款項

預付費用大幅增加或偏高。

- 預付對象是否異常/假預付真掏空。

### (五)採用權益法之投資

1. 轉投資公司嚴重虧損。
2. 投資架構複雜，投資目的不合乎營運所需。

- 利用股權投資隱匿重大交易或作不當利益安排。
- 轉投資價值減損對母公司造成重大損失。



# 財務報告內容分析-資產負債表

## 資產負債表

## 隱含資訊內涵

### (六)不動產、廠房及設備

- 1.購入與營運無關之資產。
- 2.向關係人取得或處分不動產、廠房及設備。

- 可能涉及非常規交易。

### (七)無形資產

無形資產占總資產比率過高。

- 無形資產可能未具經濟價值(資產減損)

### (八)長/短期借款

- 1.巨額舉債。
- 2.向非金融機構借款。

- 財務狀況不佳。

# 財務報告內容分析-資產負債表

全球自行車產業龍頭巨大 (9921) 集團日前發信給協力供應鏈要求自今(2022)年12月起至明(2023)年3月，將貨款票期展延45天，震驚業界，但從巨大自疫情爆發至今近3年財報數字來看，可以一窺巨大為何出其不意宣布票期展延。

巨大強調，這次發生狀況是預防性措施，為產業不確定性提早做準備，希望庫存能在明年上半年能解決。相關主管透露「目前仍朝清庫存的方向努力，大環境也沒辦法去改變，明年都比較保守看待。」

TechNews 科技新報  
<https://finance.technews.tw/2022/10/22/bicycle-industry-clients-are-gone>

自行車產業破天荒！一夜間庫存爆倉，客人不見了 | TechNews 科 ...

通膨導致消費力衰退、俄烏戰爭等衝擊  
 美元從27.74元貶至32.05 ...

為何自行車業「抽單」的完美風暴來得既急促又驚人，主因是同時出現無數隻黑天鵝與灰犀牛。

首先「重複下單」超過市場需求，很多品牌商庫存滿倉，努力去化中。以歐洲為例，新冠疫情後，政府補貼買自行車，從2020年7月至2021年12月底，車商業績幾乎都是三四倍成長，供應商有多少貨就吃多少，加上原料上漲、缺櫃等因素，深怕搶不到貨，幾乎是加碼下單又下單。去年有業者的單子都接到2024年了。

見了 | 產 ...

堪稱是最大受益  
 0多天，客戶仍堅



自行車產業破天荒！從被訂單追著跑，一夜之間庫存爆 ...

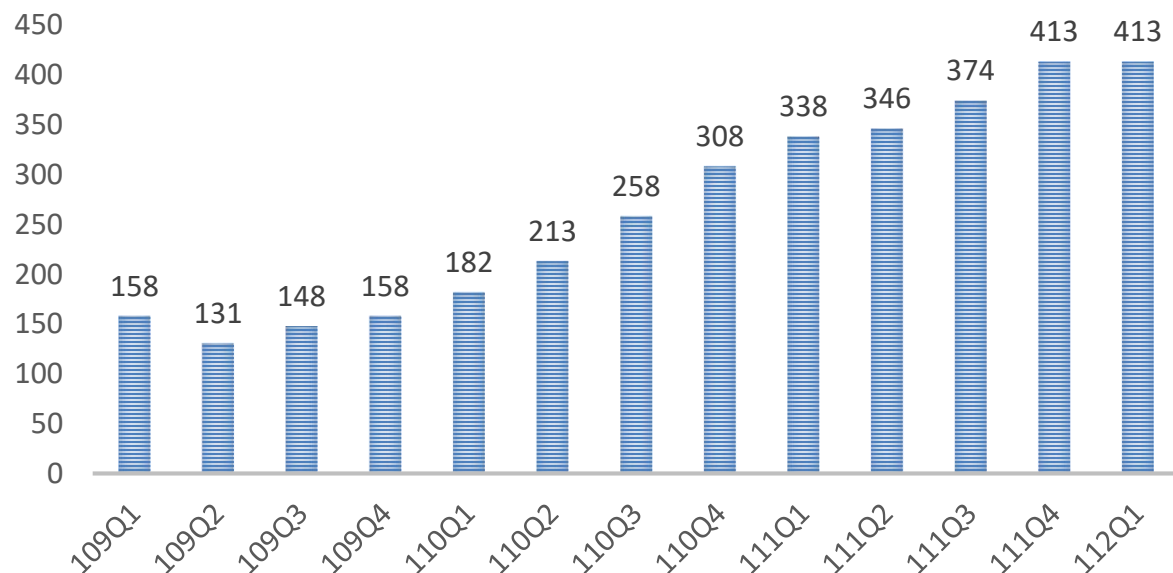
網頁 2022年10月21日 · 今年，自行車業者除面臨庫存去化、通膨導致消費力衰退、俄烏戰爭等衝擊外，唯一的利多僅剩新台幣貶值了。今年元月至10月18日，新台幣



# 財務報告內容分析-資產負債表

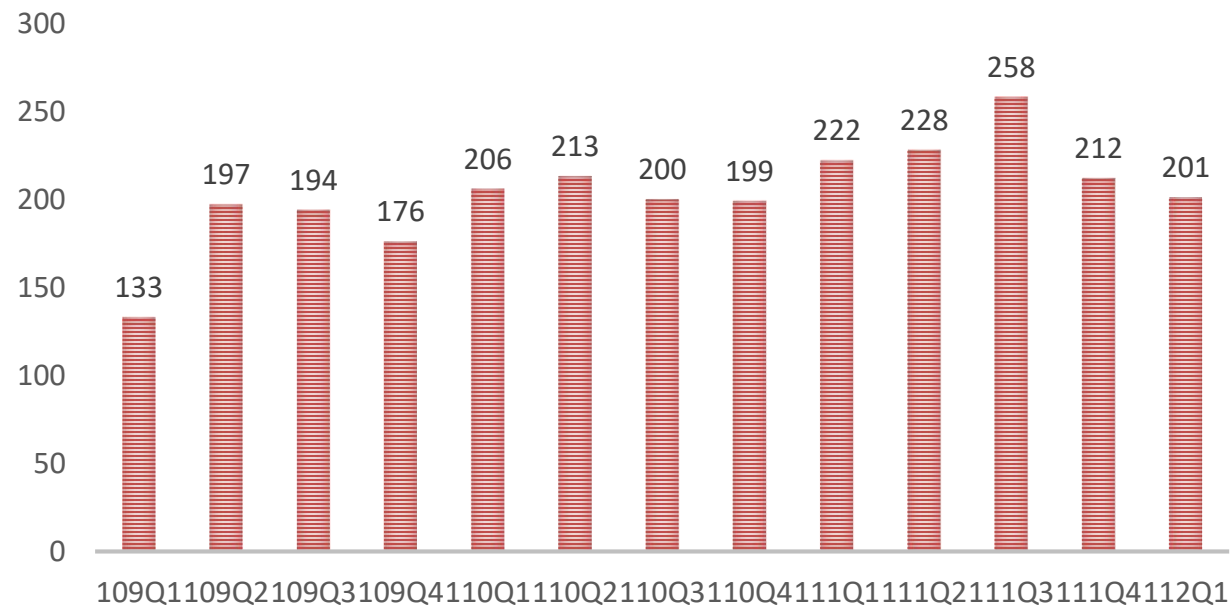
## 存貨餘額(億元)

■ 存貨餘額(億元)



## 單季營業收入(億元)

■ 單季營業收入(億元)



# 財務報告內容分析-綜合損益表

**營業內**  
(營業收入、成本、費用)

**營業外**

**每股盈餘(EPS)**

		111年度		110年度	
		金額	%	金額	%
4000	營業收入(附註六(二十六)及七)	\$ 984,619,156	100	862,082,848	100
5000	營業成本(附註六(七)、(十三)、(十四)、(十五)、(十九)、(二十一)、(二十四)、(二十八)、七及十二)	914,890,464	93	810,948,132	94
5900	營業毛利	69,728,692	7	51,134,716	6
6100	營業費用(附註六(五)、(六)、(十三)、(十四)、(十五)、(十九)、(二十一)、(二十四)、(二十八)、七及十二):				
6200	推銷費用	11,433,187	1	9,467,427	1
6300	管理費用	5,815,369	-	4,531,156	1
6400	研究發展費用	25,007,992	3	20,761,495	2
6500	營業費用合計	42,256,548	4	34,760,078	4
6900	營業利益	27,472,144	3	16,374,638	2
7000	營業外收入及支出(附註六(八)、(十一)、(十八)、(十九)、(二十)、(二十二)及七):				
7100	利息收入	1,989,773	-	1,308,757	-
7110	其他收入	569,391	-	499,624	-
7120	其他利益及損失	(108,575)	-	2,816,161	-
7130	財務成本	(5,988,155)	(1)	(1,880,091)	-
7140	採用權益法認列之關聯企業及合資權益之份額	776,334	-	117,188	-
7150	營業外收入及支出合計	(2,761,230)	(1)	2,859,639	-
7900	稅前淨利	24,710,914	3	19,234,277	2
7950	減: 所得稅費用(附註六(二十二))	5,693,367	-	4,506,466	-
8200	本期淨利	19,017,547	2	14,727,811	2
8300	其他綜合損益(附註六(八)、(二十一)及(二十二)):				
8310	不重分類至損益之項目				
8311	確定福利計畫之再衡量數	297,547	-	(92,369)	-
8316	透過其他綜合損益按公允價值衡量之權益工具投資未實現評價損益	(876,369)	-	414,501	-
8320	採用權益法認列之關聯企業及合資之其他綜合損益之份額-不重分類				
8349	類互損益之項目	8,156	-	(11,071)	-
8350	減: 與不重分類之項目相關之所得稅	75,002	-	19,225	-
8360	其他綜合損益	(645,668)	-	291,836	-
8361	後續可能重分類至損益之項目				
8362	國外營運機構財務報表換算之兌換差額	8,277,826	1	(2,241,595)	(1)
8370	採用權益法認列之關聯企業及合資之其他綜合損益之份額-可能重分類				
8399	其他綜合損益	124,700	-	(68,547)	-
8400	減: 與可能重分類之項目相關之所得稅	-	-	-	-
8500	本期其他綜合損益	8,402,526	1	(2,310,142)	(1)
8510	本期綜合損益總額	27,569,073	3	17,417,675	2
8610	本期淨利歸屬於(附註六(十二)及(二十三)):				
8620	母公司業主	\$ 11,162,451	1	10,468,030	1
8630	非控制權益	7,855,096	1	4,259,781	1
8710	綜合損益總額歸屬於(附註六(十二)及(二十三)):	\$ 19,017,547	2	14,727,811	2
8720	母公司業主	\$ 18,022,661	2	8,548,311	1
8730	非控制權益	8,751,744	1	4,161,194	1
9750	每股盈餘(元)(附註六(二十五))	\$ 26,774,405	3	12,709,505	1
9850	基本每股盈餘	\$ 4.01		3.76	
9860	稀釋每股盈餘	\$ 3.84		3.64	

(請詳閱後附合併財務報告附註)  
 林憲銘 經理人: 林建勳 會計主管: 邱聰敏

# 財務報告內容分析-綜合損益表

綜合損益表	隱含資訊內涵
<b>(一)銷貨收入</b> 銷貨收入異常增加。	<ul style="list-style-type: none"><li>公司為了虛飾報表而進行違法行為，例如自他人買入純轉手之銷貨/同批貨物循環進銷。</li></ul>
<b>(二)毛利</b> 1. 毛利率持續下降。 2. 毛利率異常偏高。	<ul style="list-style-type: none"><li>公司營運已走下坡甚或產生危機。</li><li>公司可能為特定目的(例如上市或募資)而操縱損益。</li></ul>
<b>(三) 營業外損失及利益</b> 1. 營業外損益大於業內 2. 訴訟損失、金融資產評價損益	<ul style="list-style-type: none"><li>本業不振</li><li>重大事件</li></ul>

# 財務報告內容分析-現金流量表

營業活動

投資活動

籌資活動

緯創資通股份有限公司及子公司  
合併現金流量表  
民國一一年度及一十一年度十二月三十一日  
單位:新台幣千元

	111年度	110年度
<b>營業活動之現金流量：</b>		
本期稅前淨利	\$ 24,710,914	19,234,277
調整項目：		
收益費損項目		
折舊費用	11,015,505	8,866,390
攤銷費用	459,606	358,719
預期信用減損迴轉利益	(74,187)	(22,057)
透過損益按公允價值衡量金融資產及負債之淨損失(利益)	4,130,860	1,322,249
利息費用	5,988,155	1,880,091
利息收入	(1,989,775)	(1,306,757)
股利收入	(237,597)	(253,965)
股份基礎給付酬勞成本	313,533	353,496
採用權益法認列之關聯企業及合資利益之份額	(776,334)	(117,188)
處分及報廢不動產、廠房及設備之淨利益	(10,220)	(661,743)
不動產、廠房及設備轉列費用數	26,077	70,191
其他非流動資產轉列費用數	29,605	7,374
處分投資淨損失(利益)	989	(2,294,821)
資產減損損失	4,660	760,735
其他投資損失	175,098	89,411
租賃修改利益	(56,622)	(2,741)
其他收益	-	(229)
聯貸業主酬費攤銷數	12,612	16,937
收益費損項目合計	19,011,965	9,066,092
與營業活動相關之資產/負債變動數：		
與營業活動相關之資產之淨變動：		
應收票據及帳款減少(增加)	68,813,782	(34,916,877)
應收帳款-關係人減少	60,114	152,733
其他應收款-關係人減少	10,535	609
存貨減少(增加)	17,308,258	(68,003,436)
其他流動資產減少(增加)	5,647,927	(3,028,186)
與營業活動相關之資產之淨變動合計	91,840,616	(105,795,167)
與營業活動相關之負債之淨變動：		
合約負債-流動增加	2,300,584	1,615,963
應付票據及帳款增加(減少)	(70,673,862)	54,692,305
應付帳款-關係人增加(減少)	(371,748)	195,092
其他應付款-關係人增加(減少)	(32,235)	48,949
遞延負債增加(減少)	(2,151,957)	1,357,606
其他流動負債增加(減少)	(2,539,209)	2,586,424
其他非流動負債減少	(177,425)	(142,452)
與營業活動相關之負債之淨變動合計	(73,645,852)	60,353,887
與營業活動相關之資產及負債之淨變動合計	18,194,764	(45,441,280)
調整項目合計	37,206,729	(36,375,188)
營運產生之現金流入(流出)	61,917,643	(17,140,911)
收取之利息	2,699,872	1,644,851
收取之股利	631,209	652,654
支付之利息	(6,166,717)	(2,049,224)
支付之所得稅	(5,641,991)	(4,643,279)
營業活動之淨現金流入(流出)	53,440,016	(21,535,909)

(請詳閱後附合併財務報告附註)  
林憲銘 經理人: 林建勳 會計主管: 邱聰敏

緯創資通股份有限公司及子公司  
合併現金流量表(續)  
民國一一年度及一十一年度十二月三十一日  
單位:新台幣千元

	111年度	110年度
<b>投資活動之現金流量：</b>		
取得透過其他綜合損益按公允價值衡量之金融資產	(1,234,298)	(935,663)
處分透過其他綜合損益按公允價值衡量之金融資產	231,169	450,432
透過其他綜合損益按公允價值衡量之金融資產減價退回款	41,902	57,890
處分按攤銷後成本衡量之金融資產	1,105,394	(1,404,046)
取得透過損益按公允價值衡量之金融資產	(5,370,426)	(18,409,564)
處分透過損益按公允價值衡量之金融資產	5,578,262	18,457,904
取得採用權益法之投資	(395,080)	(313,743)
處分採用權益法之投資	-	15,508
對子公司之收購	-	(2,108,639)
處分子公司	-	1,505,919
取得不動產、廠房及設備	(13,609,393)	(10,496,324)
處分不動產、廠房及設備	635,313	674,881
處分使用權資產	205,514	-
存出保證金增加	(891,292)	(332,538)
取得無形資產	(843,320)	(683,971)
因合併產生之現金流入	-	181,351
其他金融資產減少	245,237	63,538
其他非流動資產增加	(2,438,167)	(3,320,335)
投資活動之淨現金流出	(16,739,185)	(16,597,400)
<b>籌資活動之現金流量：</b>		
舉借短期借款	824,176,953	645,122,074
償還短期借款	(861,347,581)	(603,585,094)
發行公司債	-	4,442,325
舉借長期借款	18,179,231	28,208,148
償還長期借款	(28,355,477)	(23,501,491)
存入保證金增加(減少)	1,218,915	(289,750)
租賃本金償還	(814,303)	(1,111,490)
發放現金股利	(6,257,467)	(6,258,127)
庫藏股轉讓予員工	113,255	-
處分子公司股權(未喪失控制力)	7,390,742	4,028,293
非控制權益變動	(2,498,175)	(2,473,198)
其他項目	27,641	11,016
籌資活動之淨現金流入(流出)	(48,166,266)	44,592,706
匯率變動對現金及的當現金之影響	7,848,510	(2,508,957)
本期現金及的當現金增加(減少)數	(3,816,925)	3,950,440
期初現金及的當現金餘額	70,154,241	66,203,801
期末現金及的當現金餘額	\$ 66,337,316	70,154,241

(請詳閱後附合併財務報告附註)  
林憲銘 經理人: 林建勳 會計主管: 邱聰敏



# 財務報告內容分析- 現金流量表

現金流量表	隱含資訊內涵
(一)長期獲利但營業活動現金流量為負。	<ul style="list-style-type: none"><li>• 銷貨真實性</li><li>• 收/付款條件不公平</li></ul>
(二)投資活動現金大量流入流出	<ul style="list-style-type: none"><li>• 流入：公司現金來自處分固定資產</li><li>• 流出：公司處於擴張期，有無過度擴張</li></ul>
(三)籌資活動大量舉借銀行借款	<ul style="list-style-type: none"><li>• 注意流動性</li><li>• 發放股利之資金來源</li></ul>

# 簡報大綱

壹、整體判讀財報資訊的實務技巧

貳、會計附註及其他揭露事項解析

參、關鍵財務比率與案例分析

肆、基本面分析工具



# 附註揭露資訊

## §目 錄§

項	目 頁	財 務 報 告 次 附 註 編 號
一、封 面	1	-
二、目 錄	2	-
三、會計師核閱報告	3~4	-
四、合併資產負債表	5	-
五、合併綜合損益表	6~8	-
六、合併權益變動表	9	-
七、合併現金流量表	10~11	-
八、合併財務報表附註		
(一) 公司沿革	12	一
(二) 通過財務報告之日期及程序	12	二
(三) 新發布及修訂準則及解釋之適用	12~16	四
(四) 重大會計政策之彙總說明	16~35	五
(五) 重大會計判斷、估計及假設不確定性之主要來源	35	五
(六) 重要會計項目之說明	36~70	六~二八
(七) 關係人交易	70~74	二九
(八) 質抵押之資產	74	三十
(九) 重大或有負債及未認列之合約承諾	74~77	三一
(十) 重大之災害損失	-	-
(十一) 重大之期後事項	77	三二
(十二) 具重大影響之外幣資產及負債資訊	78~79	三三
(十三) 附註揭露事項		
1. 重大交易事項相關資訊	79~80、82~93	三四
2. 轉投資事業相關資訊	79~80、94~96	三四
3. 大陸投資資訊	80、97~99	三四
4. 母子公司間業務關係及重要交易往來情形	80、100	三四
(十四) 部門資訊	80~81	三五

透過財務報表附註  
資訊深入瞭解公司

# 會計政策改變

## 案例-投資性不動產會計政策改變



投資性不動產



增加淨值



淨值不變

# 會計政策改變

美國持續升息

為抑制通膨，美國聯準會持續升息

金融資產價格下跌

股票、債券等金融資產價格大幅下跌

壽險業者淨值下跌

持有大量金融資產的壽險業者認列跌價損失  
南山110年底淨值：5,115億元  
111Q2淨值：836億元

潤泰雙雄淨值下降

持有壽險公司股權的潤泰雙雄淨值下降，以潤泰全為例：  
111Q1每股淨值：101.38元  
112Q2每股淨值：5.76元

深夜開重訊說明 將重估投資性不動產價值

## 潤泰全潤泰新 緊急拆彈

【記者陳美玲、謝柏宏／台北報導】潤泰雙雄潤泰全、潤泰新昨（20）日深夜於證交所召開記者會說明，兩家公司都表示，將重新評估資產以提升公司淨值。

潤泰全副總李天傑並表示，由於目前正要重新評估資產，並不考慮處份任何資產，他並表示，目前不考慮降低潤成持股，目前受到美國升息影響，潤成淨值可能已降到歷史低點，但是到了明年若美國景氣好轉，或降

息，屆時淨值可能提升，因此公司必須考慮股東最大權益考量。

潤泰新協理陳伯宇則表示，一旦完成資產價值重新評估，將可回溯，公司會重新出具更新財報。

潤泰全及潤泰新都表示，由於受到俄烏戰爭等因素，導致國際經濟情勢波動及通貨膨脹，為抑制通貨膨脹，美國聯準會升息，造成公司認列金融資產評價減損，5月起持續升息，可預期第2

季也會造成波動。

潤泰全、潤泰新指出，第2季因美國持續升息影響，可預期轉投資公司淨值將持續下降，為確保公司股東權益，公司將依法辦理解決目前面臨之問題，提出變更會計政策，將投資性不動產改採公允價值衡量等，重新評估資產價值，市值之增加將提高公司淨值，而此不動產重新評價改善淨值的措施，將提請董事會決議。

→取消信用交易、面臨全額交割、下市危機

# 會計政策改變

## (七)會計政策變動

本集團於民國 111 年 7 月 28 日經董事會決議改變投資性不動產之會計政策，其後續衡量由成本模式改為公允價值模式。

新會計政策可提供投資性不動產較攸關之價值資訊，本集團追溯適用該項會計政策而調整各期財務報告受影響之項目，並重編民國 111 年第一季合併財務報告。此會計變動對各期財務報告之影響項目及金額如下：

合併資產負債表	111年3月31日	110年12月31日	110年3月31日	110年1月1日
採用權益法之投資增加	\$ 9,876,386	\$ 9,903,882	\$ 9,626,888	\$ 9,485,236
投資性不動產增加	\$ 2,665,591	\$ 2,662,203	\$ 1,313,005	\$ 1,309,256
遞延所得稅資產減少	\$ 2,086	\$ 2,071	\$ 2,133	\$ 2,118
遞延所得稅負債增加	\$ 127,821	\$ 127,821	\$ 128,395	\$ 128,395
特別盈餘公積增加(註)	\$ 12,212,940	\$ 12,212,940	\$ 10,441,338	\$ 10,441,338
未分配盈餘增加(減少)	(\$ 24,702)	\$ -	\$ 144,807	\$ -
其他權益-不動產重估增 值增加	\$ 38,727	\$ 38,727	\$ 38,727	\$ 38,727
資本公積-關聯企業股權 淨值變動數增加	\$ 200,010	\$ 200,010	\$ 200,010	\$ 200,010
非控制權益減少	\$ 14,905	\$ 15,484	\$ 15,517	\$ 16,096

註：本集團投資性不動產改採公允價值模式衡量，因而增加保留盈餘部分，依規定應提列相同數額之特別盈餘公積，不得分派。



# 簽證會計師變更

可經由查核報告  
或重大訊息查詢



## 會計師查核報告

**本會計師查核合併財務報表之目的**，係對合併財務報表整體是否存有導因於舞弊或錯誤之重大不實表達取得合理確信，**並出具查核報告**。合理確信係高度確信，惟依照一般公認審計準則執行之查核工作無法保證必能偵出合併財務報表存有之重大不實表達。不實表達可能導因於舞弊或錯誤。如不實表達之個別金額或彙總數可合理預期將影響合併財務報表使用者所作之經濟決策，則被認為具有重大性。

本會計師依照審計準則查核時，運用專業判斷及專業懷疑。本會計師亦執行下列工作.....

XXXX聯合會計師事務所

會計師 XXX

會計師 XXX

金融監督管理委員會核准文號  
金管證審字第.....號

證券暨期貨管理委員會核准文號  
台財證六字第.....號

中 華 民 國 111 年 X 月 XX 日

本資料由 (上市公司)

公司提供

序號	1	發言日期	111/12/14	發言時間	17:49:22
發言人		發言人職稱	副總經理	發言人電話	
主旨	公告本公司自112年第1季起更換會計師事務所及簽證會計				
符合條款	第 7 款	事實發生日	111/12/14		
說明	<p>1.董事會通過日期(事實發生日):111/12/14</p> <p>2.舊會計師事務所名稱: 聯合會計師事務所</p> <p>3.舊任簽證會計師姓名1:</p> <p>4.舊任簽證會計師姓名2:</p> <p>5.新會計師事務所名稱: 聯合會計師事務所</p> <p>6.新任簽證會計師姓名1:</p> <p>7.新任簽證會計師姓名2:</p> <p>8.變更會計師之原因: 因應公司未來營運發展需要</p> <p>9.說明係由公司主動終止委任或不再繼續委任或前任會計師主動終止委任或不再繼續接受委任: 公司不再繼續委任</p> <p>10.公司通知或接獲通知終止之日期:111/12/14</p> <p>11.最近二年度已申報或即將編製之財務報告是否曾經會計師調整或提出內部控制重大改進事項之建議: 無</p> <p>12.公司對上開調整或建議事項有無不同意見(若有不同意見,請詳細說明每一事項之性質、公司原處理方法與最後處理結果暨繼任會計師對各該事項之書面意見): 不適用</p>				

# 關係人交易



「財務報告」+「重大訊息」同時檢視

## 七、關係人交易

本公司及子公司(係本公司之關係人)間之交易、帳戶餘額、收益及費損於合併時予以銷除，故未揭露於本附註。合併公司與其他關係人間之交易如下：

### (一)關係人名稱及其關係

關係人名稱	與合併公司之關係
許■■■	本公司董事長
■■■ Investment Co., Ltd. (以下簡稱■■■)	其他關係人
■■■股份有限公司(以下簡稱■■■)	關聯企業
■■■ Investment Co., Ltd. (以下簡稱■■■)	關聯企業
許■■■	本公司董事 (已於民國 111 年 6 月解任，非屬關係人)
許■■■	其他關係人 (因關係人許■■■解任，已非屬關係人)
許■■■	其他關係人 (因關係人許■■■解任，已非屬關係人)
溫■■■	主要管理階層
■■■科技股份有限公司 (以下簡稱■■■)	其他關係人 (獨立董事林■■■於民國 111 年 6 月解任，後於民國 111 年 8 月為法人董事之代表人，仍屬其他關係人)

# 關係人交易

## (四)其他應收款

	111年12月31日	110年12月31日
其他應收款	\$16,278	\$10,558
其他應收款-關係人	91,420	91,420
減：備抵損失	(96,013)	(95,738)
	\$11,685	\$6,240

合併公司民國111及110年度之其他應收款備抵損失變動表如下：

	111年度	110年度
期初餘額	\$95,738	\$24,152
本期提列數	275	71,586
期末餘額	\$96,013	\$95,738

合併公司為加速拓展柬埔寨彩券事業，依合併公司與 [ ] 公司之契約(請詳附註九(三))，協助暫墊辦理市場開發支出等相關事宜，帳列其他應收款-關係人項下為24,152千元，由於審酌當地市場相關辦理程序之複雜性及不確定性，故經合併公司謹慎評估其未來經濟效益流入及預期可回收性低，針對該款項已於以前年度全數提列預期信用減損損失24,152千元。另合併公司因未依持股比例增資 [ ] Co., Ltd. 致本期喪失控制力，合併公司對其之資金貸與，帳列於其他應收款-關係人項下為77,159千元，由於貸與期間較長，經合併公司判斷預期可回收性低，針對相關款項已於民國110年度全數提列預期信用減損損失。其餘其他應收款16,278千元，依政策分別於民國111及110年度提列預期信用減損損失 [ ] 千元及4,318千元。

## (三)應收付款項

### 應收關係人款項

	關係人類別	111年12月31日	110年12月31日
其他應收款	[ ]	\$24,152	\$24,152
其他應收款	[ ]	77,159	67,268
減：備抵損失		(101,311)	(91,420)
		\$-	\$-

## (四)其他交易

### 1. 向關係人借款

合併公司向關係人借款明細如下：

	111年12月31日	110年12月31日
許 [ ]	\$12,000	\$-
許 [ ]	-	25,000
合計	\$12,000	\$25,000
利率區間	-	2.50%

民國111及110年度合併公司對關係人認列之利息費用分別為0千元及1,029千元。

2. [ ] Investment Co., Ltd. 係合併公司與 [ ] 公司簽訂之契約，擬做為彩券事業發展之標的公司，然因合併公司依契約由合併公司子公司 [ ] 司匯入推廣彩券事業所需資金後，[ ] 公司未依約履行合約義務，合併公司已於柬埔寨對 [ ] 公司台籍負責人提起訴訟(參閱本合併財務報告附註六(十二)及九(三))，故合併公司已將投入 [ ] Investment Co., Ltd. 之資源(包含人力、設備、行銷活動等)轉至合併公司之關聯企業 [ ] Investment Co., Ltd.。

# 重大事項

## 重大或有負債及未認列之合約承諾

- 進行中或潛在之重大訴訟案件
- 長期購料合約

## 重大災害損失

- 火災、氣爆、地震等災害損失

## 重大期後事項

- 期後銀行債務協商結果
- 災害損失保險理賠情形

## 公司積極操作與本業無關之金融交易

- 金融商品交易風險過大，衝擊本業獲利

## 向民間借款支付高額利息

## 重要客戶發生財務危機



# 重大事項-財報表達

## (二十)營業外收入及支出

### 1.利息收入

合併公司民國一一二年及一一一年一月一日至三月三十一日之利息收入明細如下：

	<u>112年1月至3月</u>	<u>111年1月至3月</u>
銀行存款利息	\$ 21,440	10,862

### 2.其他利益及損失

合併公司民國一一二年及一一一年一月一日至三月三十一日之其他利益及損失明細如下：

	<u>112年1月至3月</u>	<u>111年1月至3月</u>
外幣兌換(損失)利益	\$ (2,210)	23,189
透過損益按公允價值衡量之金融負債利益	6,238	-
處分及報廢不動產、廠房及設備損失	(1,624)	(69)
災害損失	(537,959)	-
理賠收入	537,959	-
其他利益	7,630	15,302
其他利益及損失淨額	\$ 10,034	38,422

## 十、重大之災害損失

本公司於民國一一二年一月十五日發生重大火災事故，致本公司部分建物、設備、在建工程、其他資產及存貨毀損，本公司除列已受損之建物、設備及在建工程為248,367千元，其他資產金額為18,070千元，存貨金額為271,522千元，以上共計災害損失537,959千元，帳列營業外收入及支出-其他利益及損失，相關說明請詳附註六(二十)。其中災害賠償款係依據報告日止可得證據所作之最佳估計，惟實際求償金額尚待後續協商，仍有可能存在無法估計而尚未入帳之或有負債。

本公司已投保相關財產保險，目前正與保險公司協商處理理賠作業中，本公司向保險公司及其公證人確認，將幾乎確定可收到保險公司之賠償款認列為應收理賠款，且認列之金額以不超過各該資產之災害損失為限，截至民國一一二年三月三十一日止，本公司認列之應收理賠款為537,959千元，帳列營業外收入及支出-其他利益及損失，相關說明請詳附註六(二十)；惟保險理賠涉及災害鑑定，本公司尚無法完全確認保險理賠之完整金額，後續增額保險理賠收入待達到本公司幾乎確定可收取時，始予以認列。



# 重大事項-財報表達

## 七、透過損益按公允價值衡量之金融資產

111年12月31日      110年12月31日

### 金融資產—流動

強制透過損益按公允價值衡量

非衍生金融資產

— 海外基金（附註二一  
及二八）

\$ \_\_\_\_\_      \$ 1,510,181

本公司及子公司

111年12月31日

原帳列透過損益按公允價值衡量之金融資產之海外基金餘額為1,682,573 仟元（美金 54,789 仟元）。本公司及子公司

於 112 年 3 月間陸續接獲所投資基金 Spectra SPC Powerfund(Powerfund 基金)、發行單位 City Credit Investment Bank Limited (CCIB)及 City Credit Asset Management Co., Ltd. (CCAM)

暨交易機構 Ayers Alliance Financial Group Ltd. (AA)通知或公告，因配合監管單位與銀行進行金融檢查及反洗錢查核，導致投資人辦理基金贖回程序發生匯款延遲情形及 Powerfund 基金暫停基金的資產淨值計算並且遞延基金的贖回申請暨 CCAM 暫停所有商品本金贖回，僅開放配息及增長收益的贖回（請參閱附註二八）。上述事件已導致本公司及子公司

所投資帳列透過損益按公允價值衡量之金融資產-海外基金之市場報價及市場交易活絡性存在重大不確定性，經重新評估基金相關資訊之可靠性、受限制情況、現時市場活絡程度及交易存在重大不確定性等因素後，本公司及子公司

將上述事件之影響納入 111 年度相關透過損益按公允價值衡量之金融資產公允價值評估並全數認列透過損益按公允價值衡量之金融資產評價損失 1,682,573 仟元（美金 54,789 仟元），帳列 111 年度其他利益及損失-金融資產損失項下（請參閱附註二一）。

### (三) 其他利益及損失

	111年度	110年度
金融資產利益（損失）		
強制透過損益按公允價值衡量	(\$ 1,553,470)	\$ 114,722
淨外幣兌換利益（損失）	113,845	( 22,288)
處分不動產、廠房及設備利益	-	5
	<u>(\$ 1,439,625)</u>	<u>\$ 92,439</u>

本公司及子公司

因所投資帳列透

過損益按公允價值衡量之金融資產-海外基金之市場報價及市場交易活絡性存在重大不確定性，經重新評估基金相關資訊之可靠性、受限制情況、現時市場活絡程度及交易存在重大不確定性等因素後，本公司及子公司將上述事件之影響納入 111 年度相關透過損益按公允價值衡量之金融資產公允價值評估並全數認列透過損益按公允價值衡量之金融資產評價損失 1,682,573 仟元（美金 54,789 仟元），帳列 111 年度其他利益及損失-金融資產損失項下（請參閱附註七及二八）。

民國 111 年及 110 年 12 月 31 日

單位：新台幣仟元，惟每股純益（損）為元

代 碼	111年度		110年度	
	金 額	%	金 額	%
4000	\$ 18,932	100	\$ 36,728	100
5000	14,168	75	24,811	68
5900	4,764	25	11,917	32
	營業費用（附註十、十四、二一及二六）			
6100	2,966	15	3,360	9
6200	24,475	129	26,135	71
6300	2,026	11	2,664	7
6450	( 34)	-	( 97)	-
6000	29,433	155	32,062	87
	營業費用合計			
6900	( 24,669)	( 130)	( 20,145)	( 55)
	營業外收入及支出（附註四及二一）			
7100	195	1	26	-
7010	1,666	8	296	1
7020	( 1,439,625)	( 7,604)	92,439	252
7050	( 587)	( 3)	( 767)	( 2)
7000	( 1,438,351)	( 7,598)	91,994	251
	營業外收入及支出合計			
7900	( 1,463,020)	( 7,728)	71,849	196
7950	( 292,790)	( 1,547)	14,873	41
8200	( 1,170,230)	( 6,181)	56,976	155

# 重大事項-財報表達

應收帳款之備抵呆帳變動資訊如下：

	103年度	102年度
年初餘額	\$ -	\$ 37
加：本年度提列	103,428	-
減：本年度實際沖銷	-	( 37)
外幣換算差額	<u>4,182</u>	<u>-</u>
年底餘額	<u>\$107,610</u>	<u>\$ -</u>

勝華科技股份有限公司於 103 年 10 月 13 日發佈重大訊息，因連續經營虧損，故經董事會決議依公司法相關規定向法院聲請重整及緊急處分，截至 103 年 12 月底止，本公司對勝華科技股份有限公司之應收帳款提列備抵呆帳餘額為 107,610 仟元。



# 簡報大綱

壹、整體判讀財報資訊的實務技巧

貳、會計附註及其他揭露事項解析

參、關鍵財務比率與案例分析

肆、基本面分析工具

# 財務比率分析

公開資訊觀測站、各大財經網站皆可查詢

## 財務結構

- 負債占資產比率
- 長期資金占不動產、廠房及設備比率

## 償債能力

- 流動比率
- 速動比率
- 利息保障倍數

## 經營能力

- 應收帳款週轉率
- 存貨週轉率
- 不動產、廠房及設備週轉率
- 總資產週轉率

## 獲利能力

- 資產報酬率
- 權益報酬率
- 純益率
- 每股盈餘(EPS)

## 現金流量

- 現金流量比率
- 現金再投資比率
- 現金流量允當比率

## 槓桿度

- 營運槓桿度
- 財務槓桿度

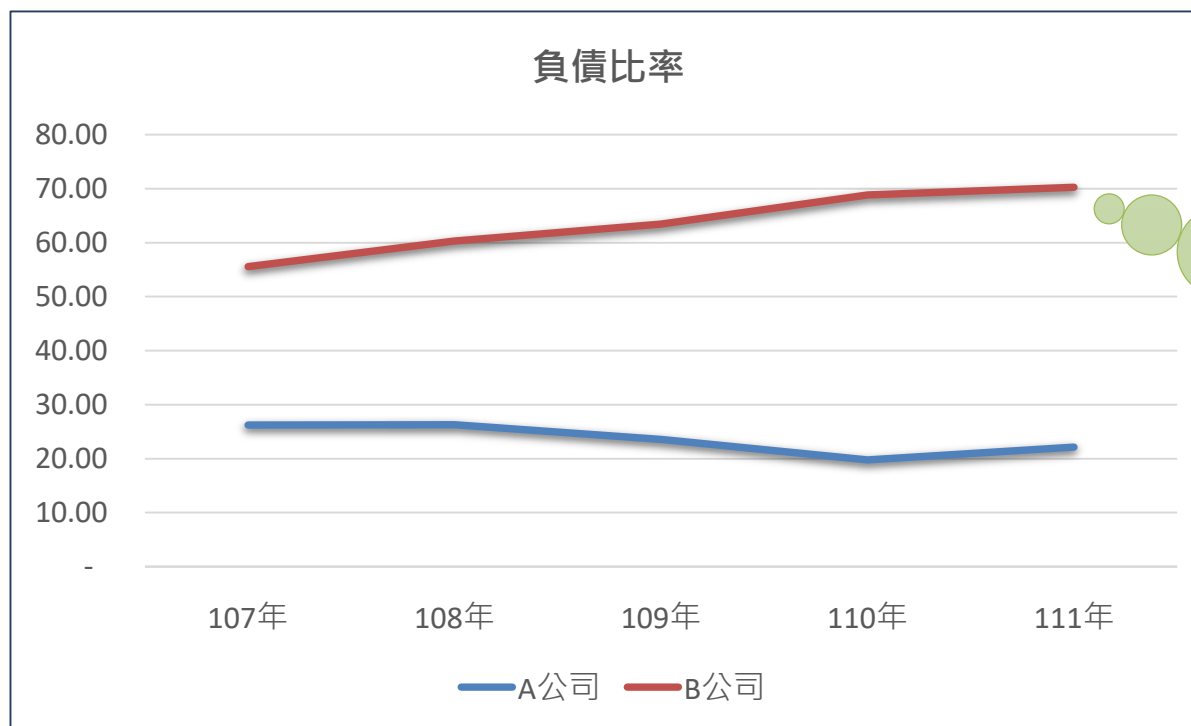


# 財務結構

分析項目		年度	公司	最近五年度財務資料				
				107年	108年	109年	110年	111年
財務結構	負債占資產比率(%)	A公司	26.24	26.31	23.55	19.74	22.12	
		B公司	55.56	60.30	63.45	68.85	70.28	

## 財務結構

負債占資產比率 = 負債總額 / 資產總額



公司舉債程度高，表示公司依賴外來資金程度高，將暴露於較高財務風險。

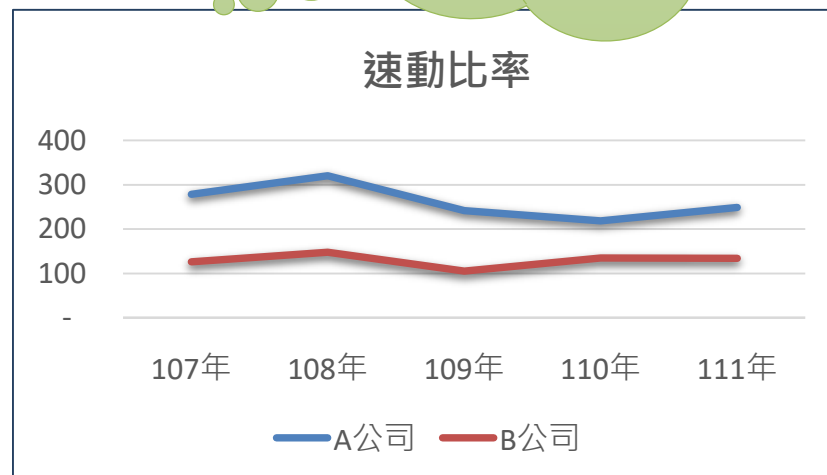
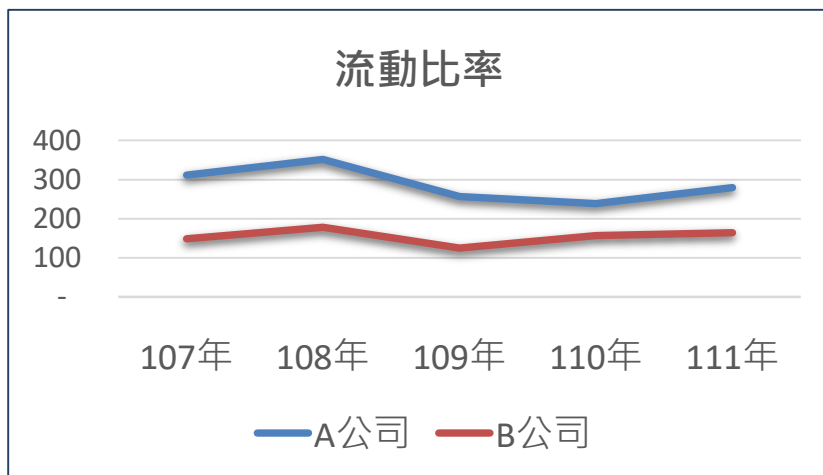
# 償債能力

分析項目	年度	公司	最近五年度財務資料				
			107年	108年	109年	110年	111年
償債能力	流動比率(%)	A公司	312	352	257	239	279
		B公司	149	179	125	157	164
	速動比率(%)	A公司	279	320	242	218	249
		B公司	126	148	105	135	134

## 償債能力

- (1) 流動比率 = 流動資產 / 流動負債
- (2) 速動比率 = (流動資產 - 存貨 - 預付費用) / 流動負債

這兩個比率越高，  
表示企業產短期  
償債能力越強。



# 經營能力

分析項目		年度	公司	最近五年度財務資料				
				107年	108年	109年	110年	111年
經營能力	應收款項週轉率(次)	A公司	8.41	8.82	7.77	7.25	6.58	
		B公司	8.76	10.04	12.80	15.08	13.56	
	平均收現日數(天)	A公司	43.40	41.38	46.98	50.34	55.47	
		B公司	41.67	36.35	28.52	24.20	26.92	
	存貨週轉率(次)	A公司	7.42	6.49	6.25	6.15	5.89	
		B公司	9.02	9.55	11.52	13.56	12.58	
	平均銷貨日數(天)	A公司	49.19	56.24	58.40	59.35	61.97	
		B公司	40.47	38.22	31.68	26.92	29.01	

## 經營能力

- (1) 應收款項週轉率 = 銷貨淨額 / 各期平均應收款項餘額
  - (2) 平均收現日數 = 365 / 應收款項週轉率
  - (3) 存貨週轉率 = 銷貨成本 / 平均存貨額
  - (4) 平均銷貨日數 = 365 / 存貨週轉率
- } 對客戶收款及議價能力指標  
} 企業銷售商品能力

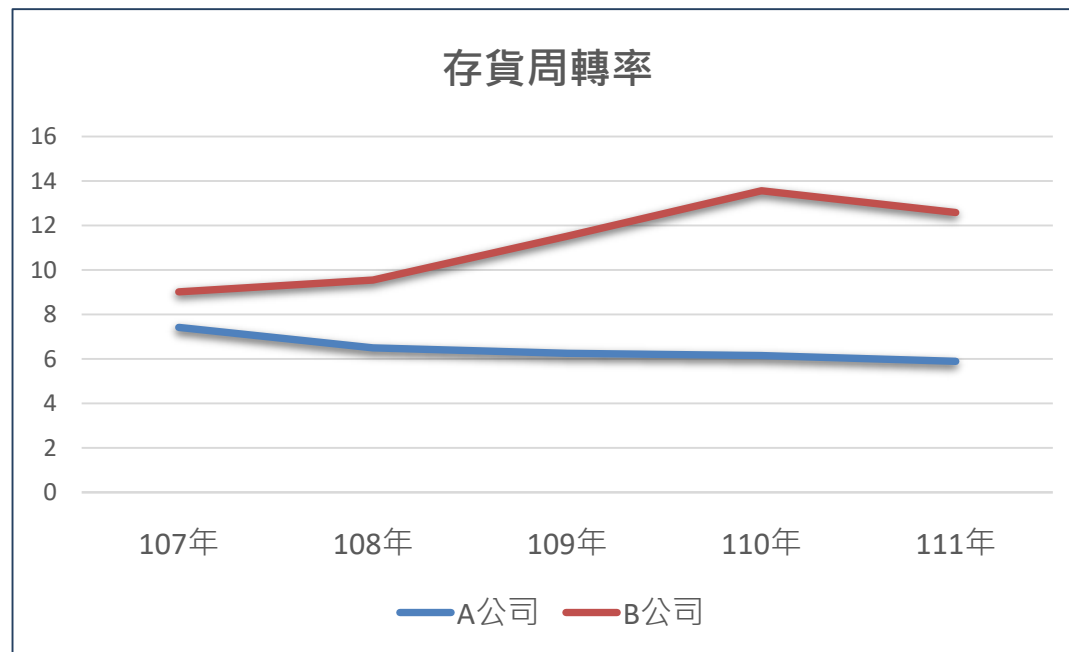
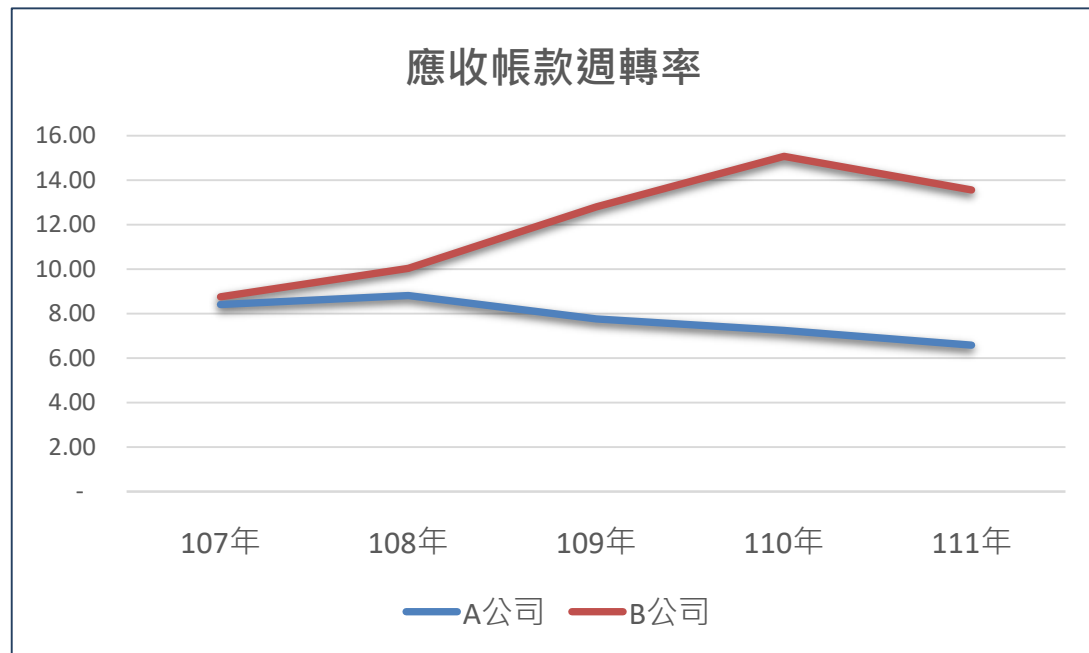
簡單來說：

應收帳款平均收現日數：東西賣出去後，幾天收到錢。

平均銷貨日數：東西做好後，幾天賣出去。



# 經營能力



\*因不同行業有所不同，一般而言，應收帳款週轉率及存貨週轉率愈高愈好。

\*趨勢分析較絕對值分析重要，可看出公司經營能力變化及產業趨勢。

# 獲利能力

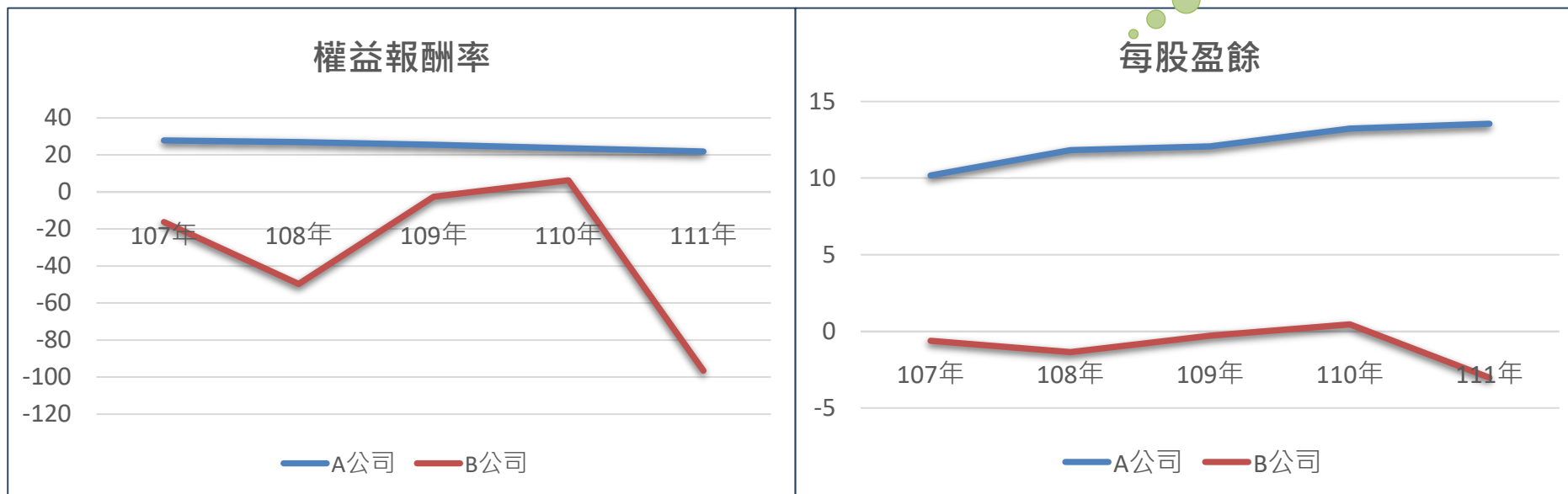
分析項目	年度	公司	最近五年度財務資料				
			107年	108年	109年	110年	111年
獲利能力	權益報酬率(%)	A公司	27.86	27.02	25.59	23.56	21.95
		B公司	-16.17	-49.76	-2.62	6.31	-96.56
	每股盈餘(元)	A公司	10.18	11.82	12.08	13.23	13.54
		B公司	-0.61	-1.35	-0.27	0.46	-3.02

## 獲利能力

(1) 權益報酬率 = 稅後損益 / 平均權益淨額

(2) 每股盈餘 = (稅後淨利 - 特別股股利) / 加權平均已發行股數

公司運用經濟資源投入經營活動，如經營能力強，其投入資源可創造較多收入與利潤。

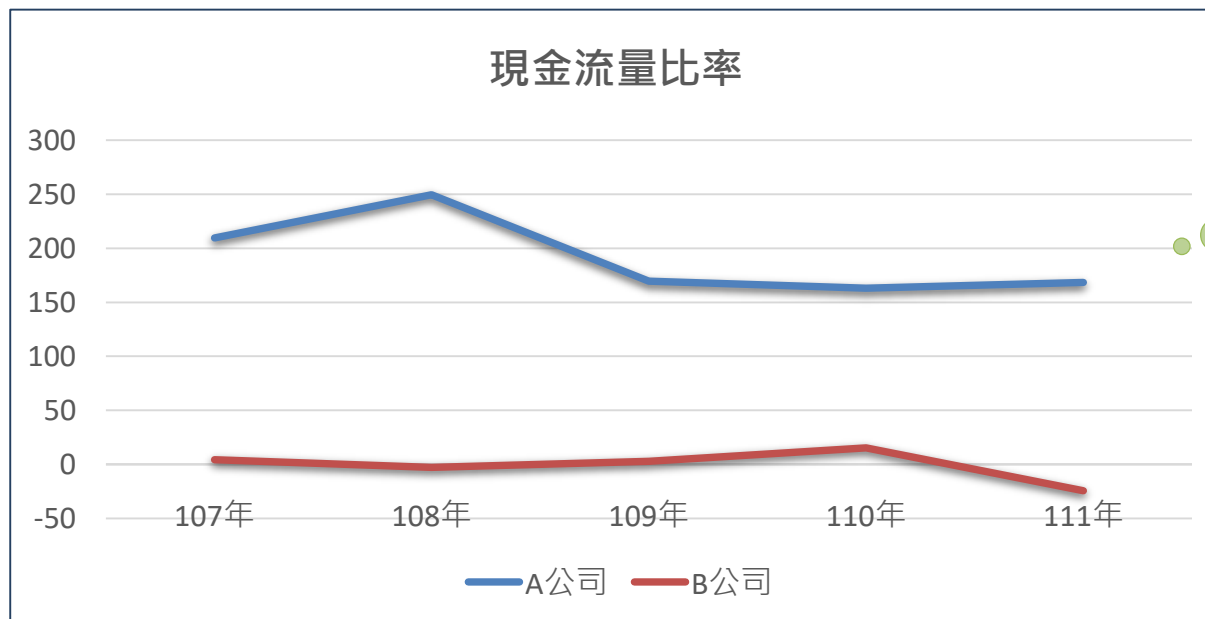


# 現金流量

分析項目 \ 年度		公司	最近五年度財務資料				
			107年	108年	109年	110年	111年
現金流量	現金流量比率(%)	A公司	209.70	249.67	169.63	163.17	168.54
		B公司	4.33	-2.85	2.84	15.41	-24.46

## 現金流量

現金流量比率 = 營業活動淨現金流量 / 流動負債



公司透過營運賺取現金償還債務能力。

# 槓桿度

分析項目 \ 年度		公司	最近五年度財務資料				
			107年	108年	109年	110年	111年
槓桿度	營運槓桿度	A公司	3.16	4.14	5.16	2.90	3.39
		B公司	1.71	1.90	1.81	1.62	1.59
	財務槓桿度	A公司	1.25	1.18	1.12	1.25	1.01
		B公司	0.38	0.47	0.71	0.31	- 3.37

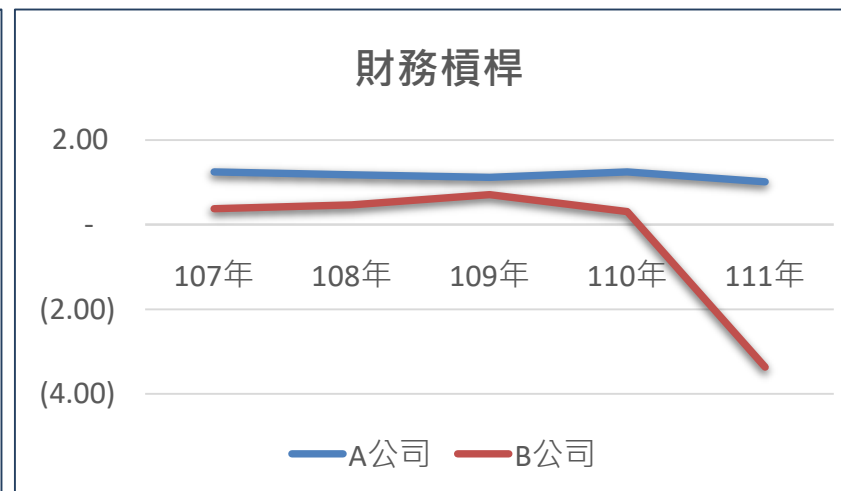
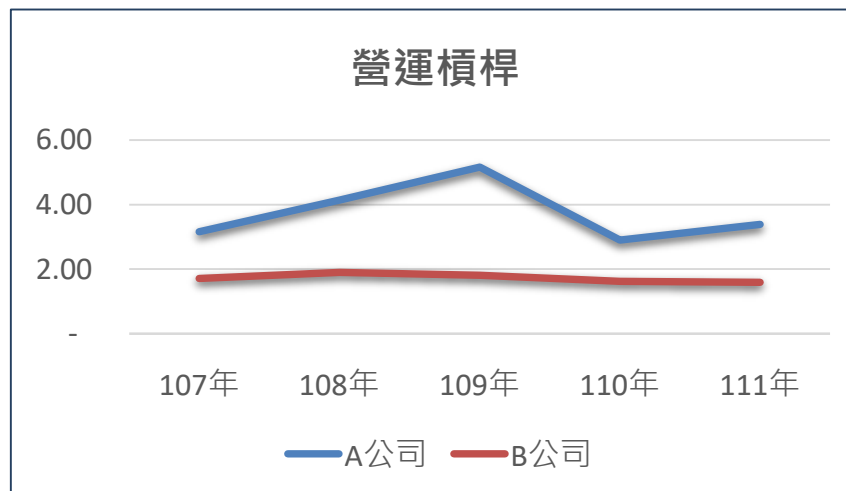
## 槓桿度

(1) 營運槓桿度 = (營業收入淨額 - 變動營業成本及費用) / 營業利益

衡量固定成本的使用程度

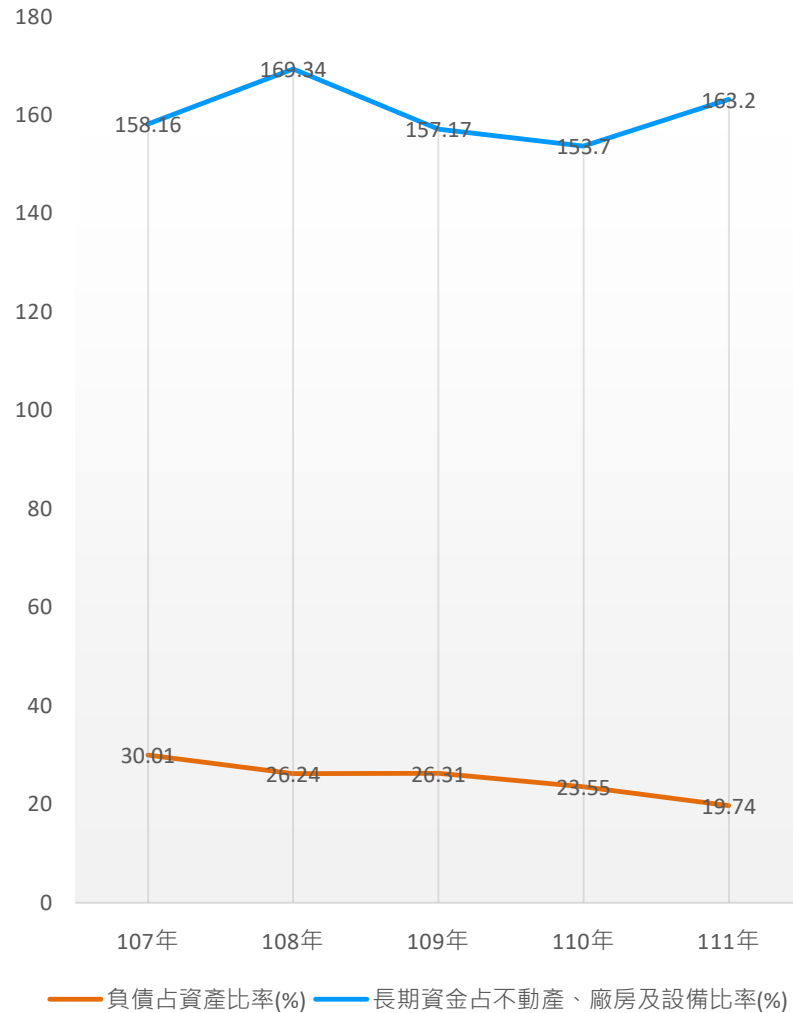
(2) 財務槓桿度 = 營業利益 / (營業利益 - 利息費用)

衡量公司的財務風險

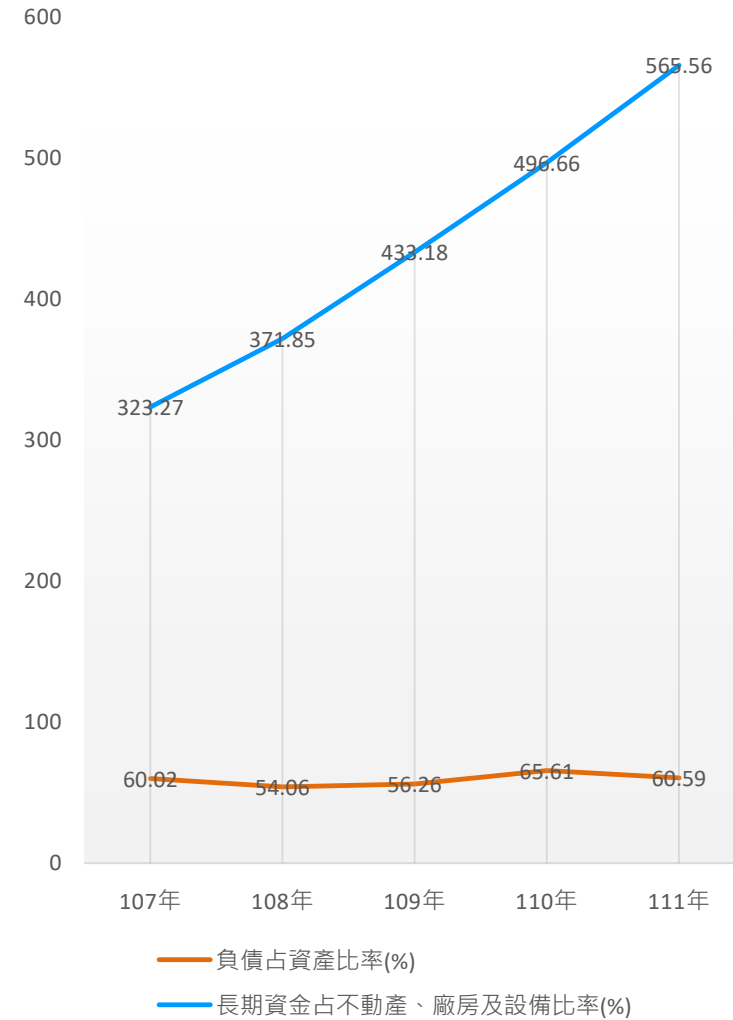


# 案例分析-甲公司?乙公司?

財務結構-甲公司

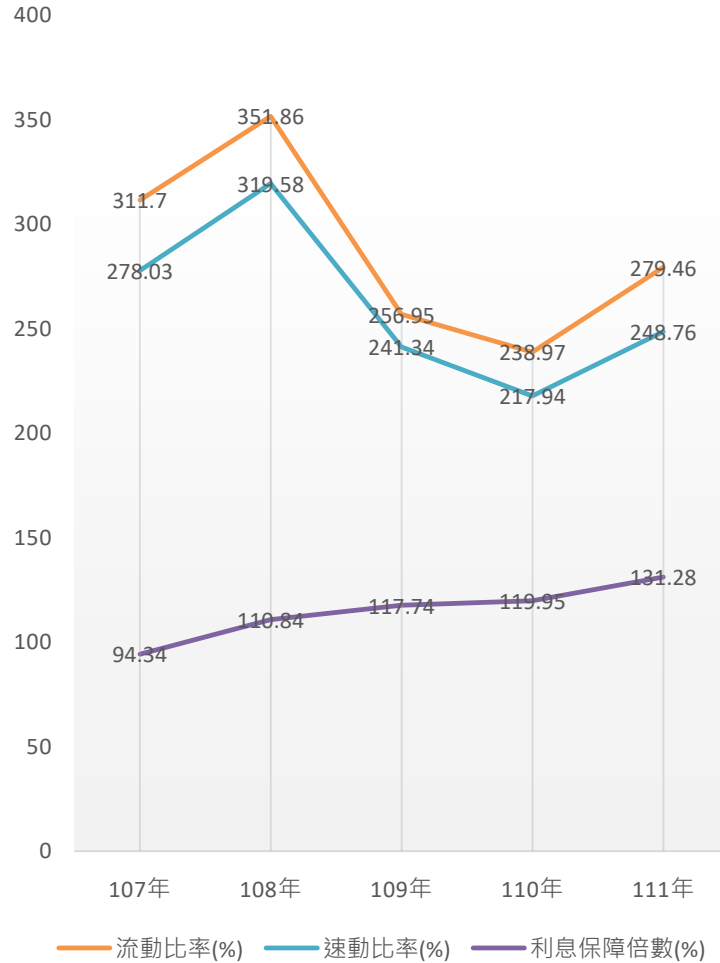


財務結構-乙公司

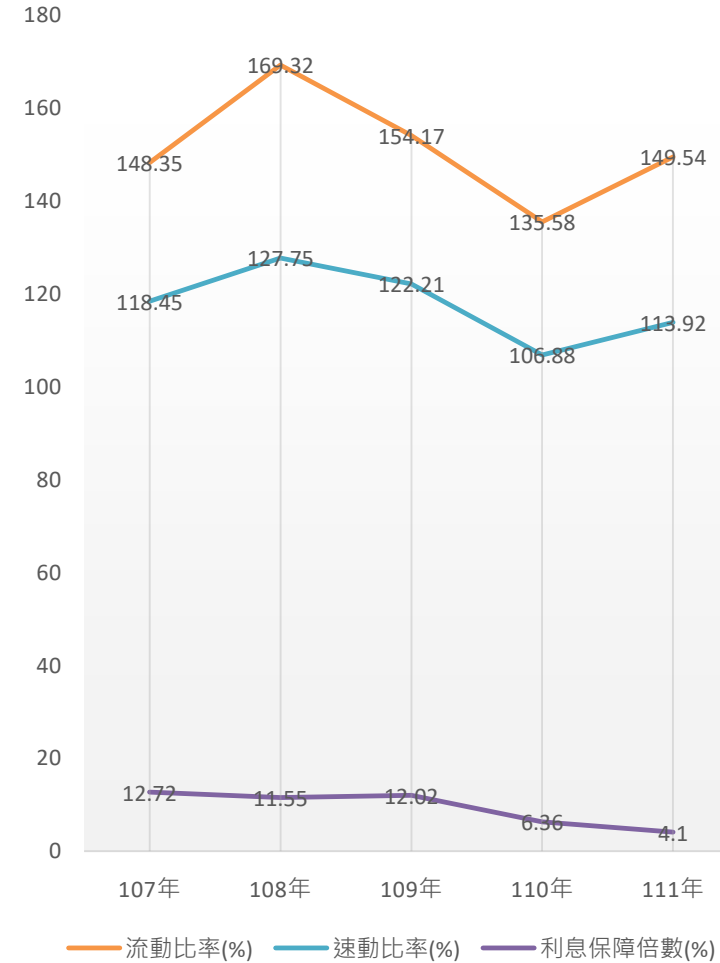


# 案例分析-甲公司?乙公司?

償債能力-甲公司



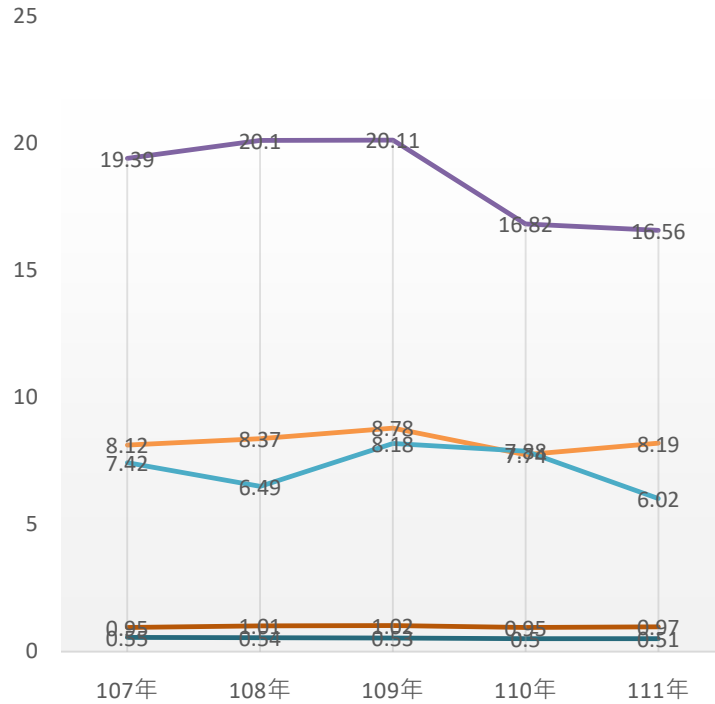
償債能力-乙公司





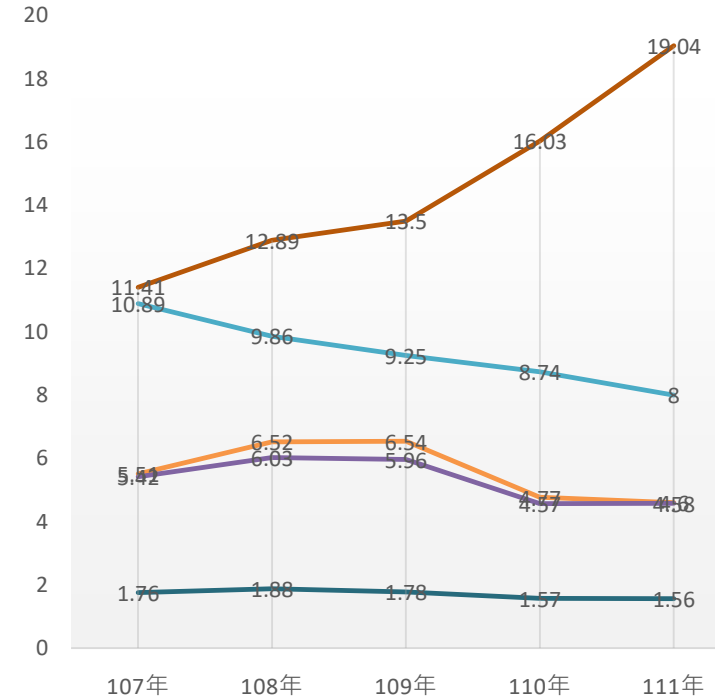
# 案例分析-甲公司?乙公司?

經營能力-甲公司



- 應收款項週轉率(次)
- 存貨週轉率(次)
- 應付款項週轉率(次)
- 不動產、廠房及設備週轉率(次)
- 總資產週轉率(次)

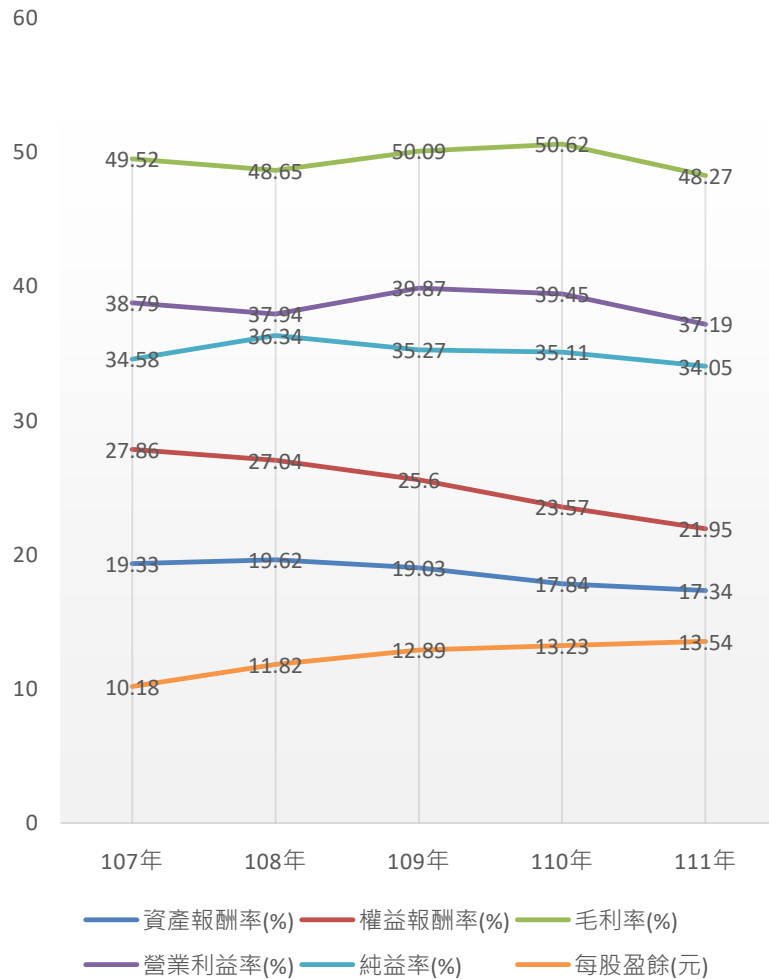
經營能力-乙公司



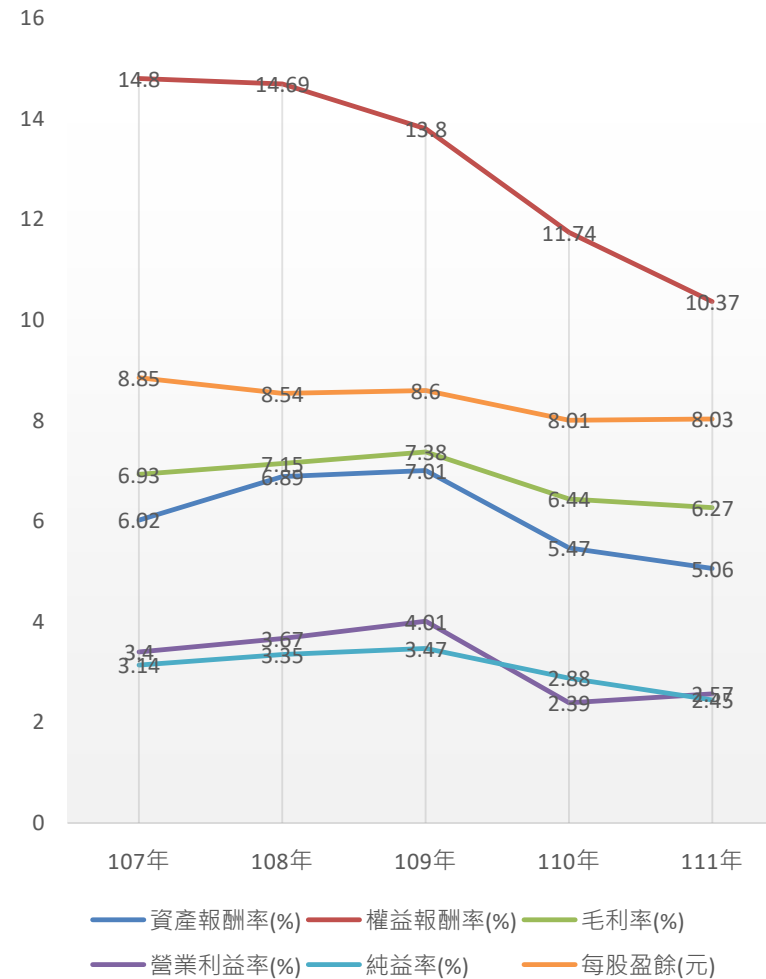
- 應收款項週轉率(次)
- 存貨週轉率(次)
- 應付款項週轉率(次)
- 不動產、廠房及設備週轉率(次)
- 總資產週轉率(次)

# 案例分析-甲公司?乙公司?

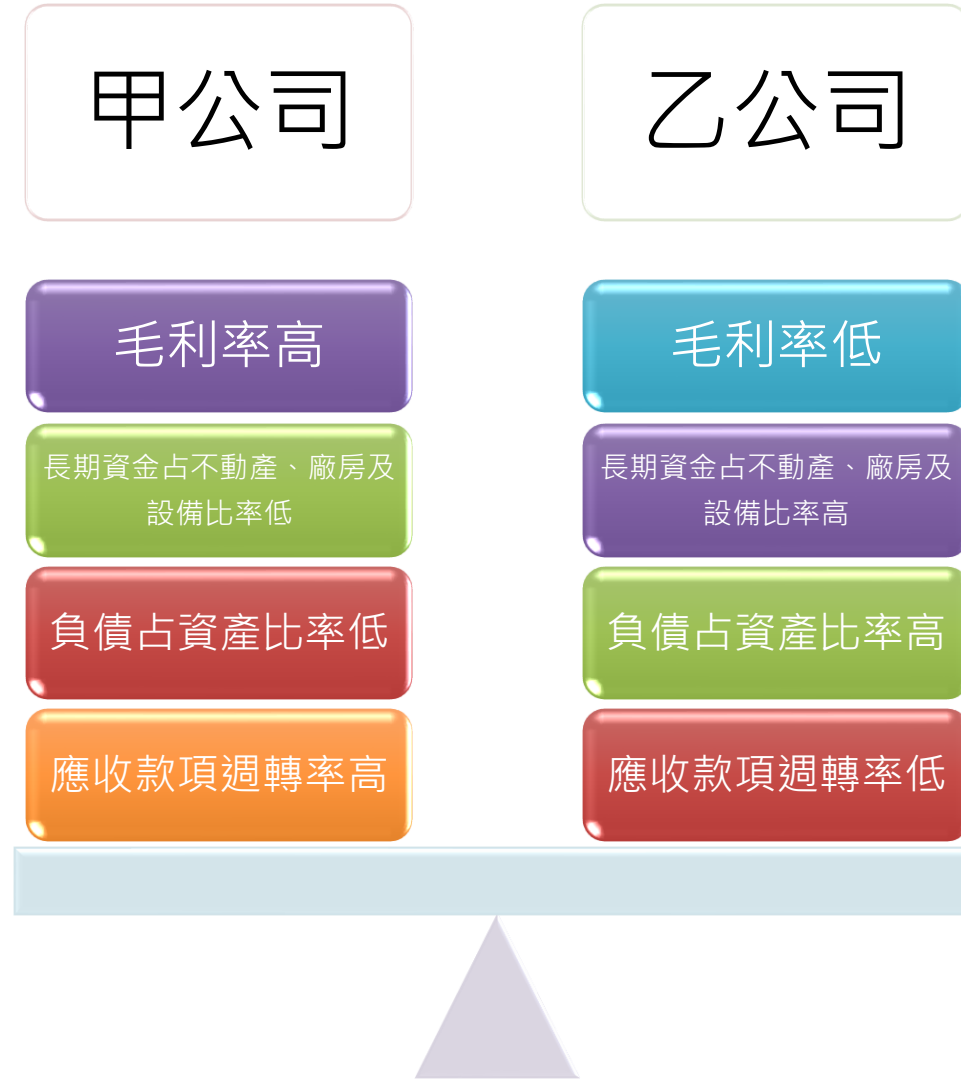
獲利能力-甲公司



獲利能力-乙公司



# 案例分析-甲公司?乙公司?



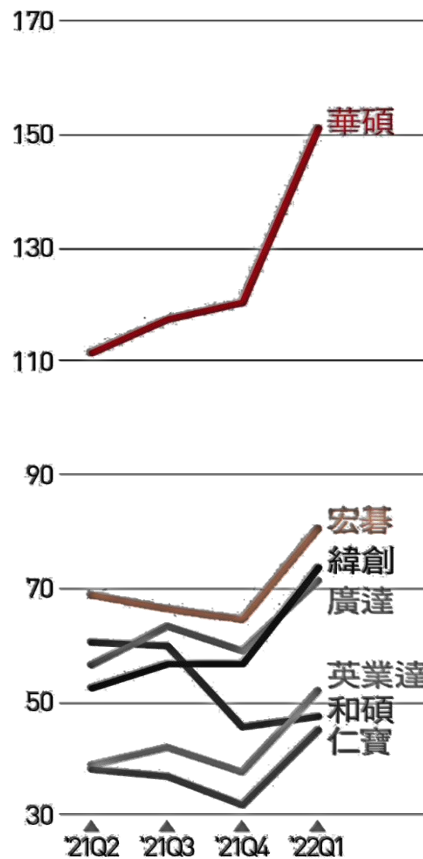
# 案例分析

## 存貨佔比創4季新高，庫存時間拉長

雙A品牌廠和代工五哥存貨佔總資產比例(%)



雙A品牌和代工五哥存貨周轉天數



資料來源：企業年報、公開資訊觀測站



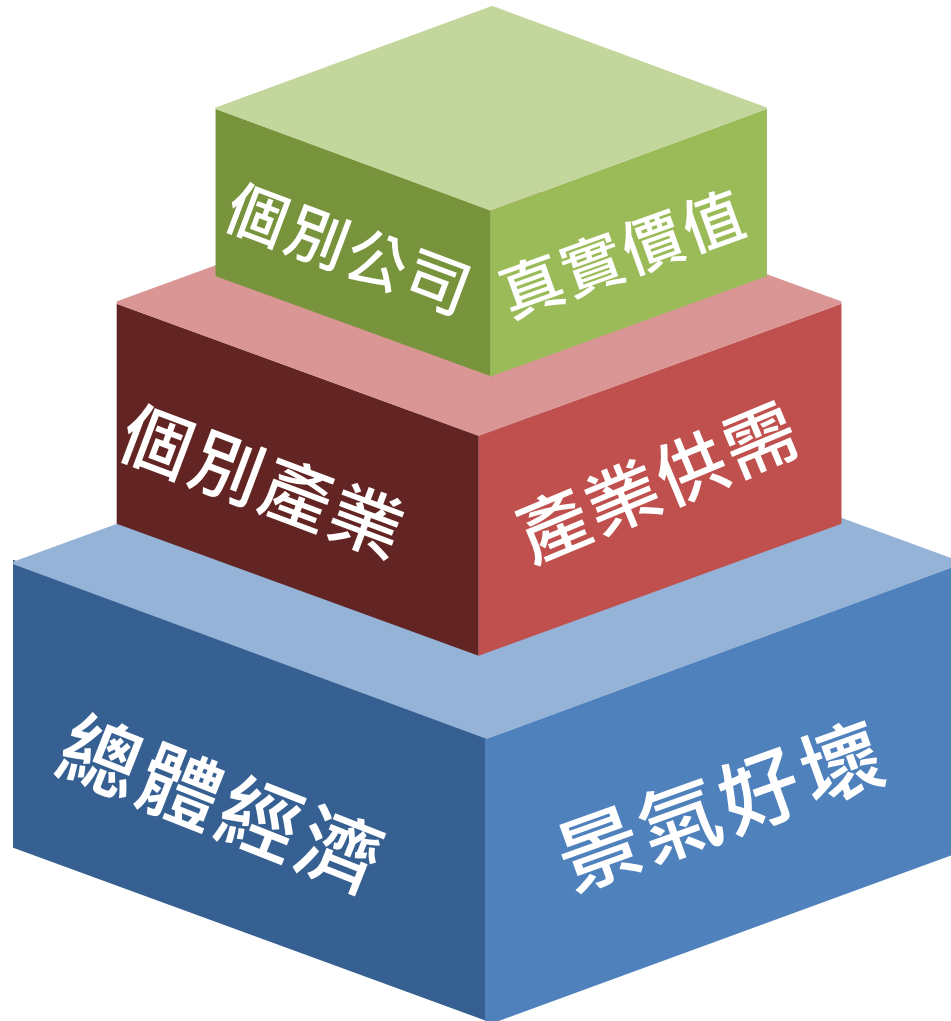
壹、整體判讀財報資訊的實務技巧

貳、會計附註及其他揭露事項解析

參、關鍵財務比率與案例分析

肆、基本面分析工具

# 財經新聞及產業報導



## 分析個別公司真實價值

- ✓ 產品銷售量
- ✓ 產品價格
- ✓ 新產品推出
- ✓ 獲利狀況

## 分析個別產業供需

- ✓ 整體產業銷售量
- ✓ 產品價格變動
- ✓ 進入產業公司數量
- ✓ 產品效能進步

## 分析整體景氣好壞

- ✓ GDP成長率
- ✓ 通貨膨脹
- ✓ 利率
- ✓ 匯率
- ✓ 失業率



# 善用公開資訊觀測站

English
公告快易查

全站搜尋

請輸入公司代號、簡稱，或報表關鍵字

搜尋

常用
營收
除權息
電子書
法說會
庫藏股
董監持股
獨立董事
董監酬金
ETF
TDR

常用報表
基本資料
彙總報表
股東會及股利
公司治理
財務報表
重大訊息與公告
營運概況
投資專區
認購(售)權證
債券
資產證券化

**財務比較** + 點通

**券商對媒體轉載之  
澄清或說明專區**

**月營收資訊查詢**

**XBRL資訊平台**

**外國企業  
第一上市櫃專區**

**重大訊息查詢**

**財務及交易資訊  
重點專區**

公告
即時重大訊息
最新資訊
TDR即時重大訊息

請選擇市場別： 所有公司  上市公司  上櫃公司  興櫃公司  公開發行公司

公司代號	公司簡稱	發言日期	發言時間	主旨
2880	華南金	112/07/20	14:08:39	代孫公司華南期貨股份有限公司公告董事會.....
1713	國化	112/07/20	14:07:40	公告本公司股利發配基準日
2880	華南金	112/07/20	14:06:24	代孫公司華南期貨股份有限公司公告總經理.....
8442	威宏-KY	112/07/20	14:05:53	公告本公司除息基準日暨轉換公司債停止轉.....
5701	劍湖山	112/07/20	14:01:53	公告本公司112年06月份自結合併 財務報.....
2880	華南金	112/07/20	13:56:39	代孫公司華南期貨股份有限公司公告董事會.....
8046	南電	112/07/20	13:36:44	公告本公司內部稽核主管異動
8081	致新	112/07/20	13:32:45	本公司受邀參加富邦證券2023第二季法人說.....

今日總覽

本網站資料均由各公司輸入後由本系統對外公佈，資料如有錯誤、遺漏或虛偽不實，均由該公司負責。

股東會行事曆

< 112年 7月 >

日	一	二	三	四	五	六
25	26	27	28	29	30	1
2	3	4	5	6	7	8
9	10	11	12	13	14	15
16	17	18	19	20	21	22
23	24	25	26	27	28	29
30	31	1	2	3	4	5

相關連結

- 基本市況報導
- 申請上市資訊
- 國內外相關網站

RSS

- 重大訊息 XML
- 股東會 XML
- 除權除息 XML

電子投票 | 不繼續公開發行 | 市場公告 | 公司治理評鑑 | 網站地圖 | 網站使用說明

投資人服務中心(02)2792-8188 聯絡我們
臺灣證券交易所簽約資訊公司亦提供相關資訊

# 財務報表查詢

路徑：財務報表\採IFRS後\合併個別財報



查詢結果以另跳視窗顯示，若未另跳新視窗，請檢查並解除【封鎖快顯】，或點選以下按鈕以開啟新視窗

請點選這裡

民國112年第1季						
單位：新台幣仟元						
會計項目	112年03月31日		111年12月31日		111年03月31日	
	金額	%	金額	%	金額	%
流動資產						
現金及約當現金	1,385,232,810	27.45	1,342,814,083	27.05	1,151,589,646	28.84
透過損益按公允價值衡量之金融資產 - 流動	982,014	0.02	1,070,398	0.02	758,452	0.02
透過其他綜合損益按公允價值衡量之金融資產 - 流動	129,541,034	2.57	122,998,543	2.48	120,995,765	3.03
按攤銷後成本衡量之金融資產 - 流動	73,428,595	1.46	94,600,219	1.91	8,425,386	0.21
避險之金融資產 - 流動	70	0.00	2,329	0.00	286,824	0.01
應收帳款淨額	147,715,125	2.93	229,755,887	4.63	212,846,891	5.33
應收帳款 - 關係人淨額	332,554	0.01	1,583,958	0.03	581,010	0.01
其他應收款 - 關係人淨額	76,608	0.00	68,975	0.00	58,165	0.00
存貨	216,067,981	4.28	221,149,148	4.45	200,118,682	5.01
其他流動資產	42,350,730	0.84	38,853,204	0.78	26,576,811	0.67
流動資產合計	1,995,727,521	39.55	2,052,896,744	41.35	1,722,237,632	43.13
非流動資產						
透過其他綜合損益按公允價值衡量之金融資產 - 非流動	6,918,090	0.14	6,159,200	0.12	6,011,937	0.15



# 財務報告電子書

路徑：基本資料\電子書\財務報告書



注意是否有  
財務報告更  
(補)正情事

證券代號	資料年度	資料類型	檔案類型	性質	資料細節說明	備註	電子檔案	檔案大小	上傳日期	財務報告更(補)正
2330	111年第一季	財務報告書			IFRSs合併財報		<a href="#">202201_2330_A11.pdf</a>	5,389,648	111/05/13 14:23:33	無
2330	111年第一季	財務報告書			IFRSs英文版-合併財報		<a href="#">202201_2330_A1A.pdf</a>	2,941,201	111/05/13 14:23:51	無
2330	111年第二季	財務報告書			IFRSs合併財報		<a href="#">202202_2330_A11.pdf</a>	6,004,831	111/08/12 13:48:56	無
2330	111年第二季	財務報告書			IFRSs英文版-合併財報		<a href="#">202202_2330_A1A.pdf</a>	2,927,903	111/08/12 13:49:28	無
2330	111年第三季	財務報告書			IFRSs合併財報		<a href="#">202203_2330_A11.pdf</a>	10,192,936	111/11/14 15:24:26	無
2330	111年第三季	財務報告書			IFRSs英文版-合併財報		<a href="#">202203_2330_A1A.pdf</a>	2,330,240	111/11/14 15:25:12	無
2330	111年第四季	財務報告書			IFRSs合併財報		<a href="#">202204_2330_A11.pdf</a>	2,946,574	112/02/24 14:49:57	無
2330	111年第四季	財務報告書			IFRSs個體財報		<a href="#">202204_2330_A13.pdf</a>	3,037,540	112/02/24 14:51:42	無
2330	111年第四季	財務報告書			IFRSs英文版-合併財報		<a href="#">202204_2330_A1A.pdf</a>	4,713,414	112/02/24 14:51:02	無
2330	111年第四季	財務報告書			IFRSs英文版-個體財報		<a href="#">202204_2330_A1C.pdf</a>	4,773,261	112/02/24 14:52:13	無

# 每月營收

路徑：營業概況\每月營收\採IFRS後之月營業收入資訊



The screenshot shows the TWSE website interface. The navigation menu includes '營業概況' (Operating Overview), '投資專區' (Investment Area), and '認購(售)權證' (Warrant). Under '營業概況', '每月營收' (Monthly Revenue) is highlighted. A sub-menu is open, showing '採用IFRSs後之月營業收入資訊' (Monthly Revenue Information after IFRS Adoption) as the selected option. The main content area displays the title '採用IFRSs後之月營業收入資訊' and search filters for '最新資料' (Latest Data), '公司代號或簡稱' (Company Code or Abbreviation) set to '2330', and '年度' (Year). Below the search filters are buttons for '列印網頁' (Print Page), '開新視窗' (Open New Window), and '問題回報' (Report Problem). A sidebar on the left lists various financial reports, including '採用IFRSs後之月營業收入資訊' and '各項產品業務營收統計表'.

每月10號前  
公告上個月的  
營收

項目	營業收入淨額
本月	156,404,174
去年同期	175,874,001
增減金額	-19,469,827
增減百分比	-11.07
本年累計	989,474,227
去年累計	1,025,216,681
增減金額	-35,742,454
增減百分比	-3.49

單位：新台幣仟元

# 即時重大訊息查詢

English
公告快易查

全站搜尋

搜尋

常用
營收
除權息
電子書
法說會
庫藏股
董監持股
獨立董事
董監酬金
ETF
TDR

常用報表
基本資料
彙總報表
股東會及股利
公司治理
財務報表
重大訊息與公告
營運概況
投資專區
認購(售)權證
債券
資產證券化

公告
即時重大訊息
最新資訊
TDR即時重大訊息

請選擇市場別： 所有公司  上市公司  上櫃公司  興櫃公司  公開發行公司

公司代號	公司簡稱	發言日期	發言時間	主旨
2880	華南金	112/07/20	14:08:39	代孫公司華南期貨股份有限公司公告董事會.....
1713	國化	112/07/20	14:07:40	公告本公司股利發配基準日
2880	華南金	112/07/20	14:06:24	代孫公司華南期貨股份有限公司公告總經理.....
8442	威宏-KY	112/07/20	14:05:53	公告本公司除息基準日暨轉換公司債停止轉.....
5701	劍湖山	112/07/20	14:01:53	公告本公司112年06月份自結合併 財務報.....
2880	華南金	112/07/20	13:56:39	代孫公司華南期貨股份有限公司公告董事會.....
8046	南電	112/07/20	13:36:44	公告本公司內部稽核主管異動
8081	致新	112/07/20	13:32:45	本公司受邀參加富邦證券2023第二季法人說.....

[今日總覽](#)

本網站資料均由各公司輸入後由本系統對外公佈，資料如有錯誤、遺漏或虛偽不實，均由該公司負責。


電子投票 | 不繼續公開發行 | 市場公告 | 公司治理評鑑 | 網站地圖 | 網站使用說明

投資人服務中心 (02)2792-8188 聯絡我們
臺灣證券交易所簽約資訊公司亦提供相關資訊



# 財務分析資料

路徑：營業概況\財務比率分析\採IFRS後\財務分析資料



The screenshot shows the TWSE Public Information Observation Station (公開資訊觀測站) website. The navigation path is highlighted as follows:

- Home (首頁)
- 常用報表 (Common Reports)
- 營業概況 (Operating Overview) - highlighted with a red box
- 財務比率分析 (Financial Ratio Analysis)
- 採IFRSs後 (After IFRSs) - highlighted with a red box
- 財務分析資料 (Financial Analysis Data) - highlighted with a red box

The main content area shows the "財務分析資料" (Financial Analysis Data) section. It includes a search bar with "公司代號或簡稱" (Company Code or Abbreviation) set to "2330" and "年度" (Year) set to "最新資料" (Latest Data). Below the search bar are buttons for "列印網頁" (Print Page), "開新視窗" (Open New Window), and "問題回報" (Report Problem). A dropdown menu is open, showing the following options:

- 每月營收 (Monthly Revenue)
- 資金貸與及背書保證 (Funding Lending and Endorsement Guarantee)
- 重要子公司月營收、背書保證及資金貸放餘額 (Key Subsidiary Monthly Revenue, Endorsement Guarantee, and Funding Lending Balance)
- 關係人交易專區 (Related Party Transaction Special Area)
- 財務資料表 (Financial Statement)
- 母子公司交互資訊(自102年6月起免申報) (Parent-Subsidiary Interaction Information (Exempt from Reporting from June 2013))
- 赴大陸投資資訊 (Investment Information in Mainland China)
- 投資海外子公司資訊 (Investment Information in Overseas Subsidiaries)
- 財務比率分析 (Financial Ratio Analysis) - highlighted with a red box
  - 採IFRSs後 (After IFRSs) - highlighted with a red box
    - 登益分析表 (Income Statement Analysis Table)
    - 財務分析資料 (Financial Analysis Data) - highlighted with a red box
    - 毛利率 (Gross Profit Margin)
    - 存貨週轉率 (Inventory Turnover Rate)
    - 應收帳款周轉率 (Accounts Receivable Turnover Rate)
  - 採IFRSs前 (Before IFRSs)
- 衍生性商品交易資訊 (Derivative Transaction Information)
- 自結損益公告 (Interim Profit/Loss Statement)
- 創業投資公司投資資訊 (Venture Capital Investment Information)

The footer contains the following information:

電子投票 | 不繼續公開發行 | 市場公告 | 公司治理評鑑 | 網站地圖 | 網站使用說明  
 投資人服務中心(02)2792-8188 聯絡我們



# 財務分析資料(續)

路徑：  
營業概況\  
財務比率分析\  
採IFRS後\  
財務分析資料

		109年度	110年度	111年度
財務結構	負債佔資產比率(%)	32.97	41.73	40.37
	長期資金佔不動產、廠房及設備比率(%)	137.80	151.18	149.25
償債能力	流動比率(%)	176.97	217.32	217.42
	速動比率(%)	154.35	190.61	193.65
	利息保障倍數(%)	281.95	123.48	80.18
經營能力	應收款項週轉率(次)	9.35	9.20	10.52
	平均收現日數	39.03	39.67	34.69
	存貨週轉率(次)	5.70	4.65	4.42
	平均銷貨日數	64.03	78.49	82.57
	不動產、廠房及設備週轉率(次)	0.92	0.90	0.97
	總資產週轉率(次)	0.53	0.49	0.52
獲利能力	資產報酬率(%)	20.69	18.56	23.64
	權益報酬率(%)	29.84	29.69	39.76
	稅前純益佔實收資本比率(%)	225.52	255.73	441.25
	純益率(%)	38.69	37.61	44.92
	每股盈餘(元)	19.97	23.01	39.20
現金流量	現金流量比率(%)	133.30	150.39	170.57
	現金流量允當比率(%)	100.74	97.84	101.82
	現金再投資比率(%)	11.24	13.56	17.25

# 財務比較E點通

English

公開資訊觀測站

請輸入公司代號、簡稱，或報表關鍵字

搜尋

常用
營收
除權息
電子書
法說會
庫藏股
董監持股
獨立董事
董監酬金
ETF
TDR

常用報表
基本資料
彙總報表
股東會及股利
公司治理
財務報表
重大訊息與公告
營運概況
投資專區
認購(售)權證
債券
資產證券化

財務比較E點通

券商對媒體轉載之澄清或說明專區

月營收資訊查詢

XBRL資訊平台

外國企業第一上市櫃專區

重大訊息查詢

財務及交易資訊重點專區

公告 即時重大訊息 最新資訊

請選擇市場別： 所有公司  上市櫃公司  公開發行公司

公司代號	公司簡稱	發言日期	發	主旨
6122	擎邦	112/07/20	14:40:28	公告本公司稽核主管異動
3095	及成	112/07/20	14:40:09	公告本公司112年06月份自結合併財務報表.....
3095	及成	112/07/20	14:39:31	公告本公司未來三個月預計之現金收支狀況.....
1766	大連化工	112/07/20	14:38:50	修正本公司111年度股東會年報部份內容
6274	台耀	112/07/20	14:36:12	澄清財訊快報報導
8087	華鎂鑫	112/07/20	14:29:21	公告本公司112年06月份自結合併財務報表.....
3413	京鼎	112/07/20	14:24:29	更正本公司112年06月份 衍生性商品交易資.....
2420	新巨	112/07/20	14:22:52	公告本公司董事會決議配息基準日

今日總覽

股東會行事曆

相關連結

- + 基本市況報導
- + 申請上市資訊
- + 國內外相關網站

RSS

- + 重大訊息 XML
- + 股東會 XML
- + 除權除息 XML

本網站資料均由各公司輸入後由本系統對外公佈，資料如有錯誤、遺漏或虛偽不實，均由該公司負責。

電子投票 | 不繼續公開發行 | 市場公告 | 公司治理評鑑 | 網站地圖 | 網站使用說明

投資人服務中心(02)2792-8188 聯絡我們
臺灣證券交易所簽約資訊公司亦提供相關資訊

# 財務比較E點通

公開資訊觀測站 財務比較e點通

網站使用說明

三大報表

三大報表趨勢

財務結構

償債能力

經營能力

獲利能力

成長能力

現金流量

金融業資產品質

資本適足性

產業資訊

財報附註

財務比較e點通

三大報表

財務比率

產業趨勢

財報附註



動動滑鼠點一點，圖像資訊立即現，財務比較快—易—通—



# 公告快易查

首頁 EN
公開資訊觀測站  
公告快易查

市場/公司

市場/產業 上市 全部產業

公司代號簡稱 請輸入公司代號簡稱

公告篩選

公告項目 項目代號或關鍵字

公告主旨 主旨或里訊內容關鍵字

資料區間 (自102年起)

資料起日

資料迄日 112/07/20

搜尋

重大訊息
營收公告
財務報告
股東會通知/結果
股權變動
暫停/恢復交易



流通證券  
活絡經濟



推動台灣  
證券市場  
國際化



### 最新消息

資料更新時間 112/07/20 14:40

112/07/20 14:39:31	3095	及成	<a href="#">公告本公司未來三個月預計之現金收支狀況，及上一月份...</a>
112/07/20 14:36:12	6274	台耀	<a href="#">澄清財訊快報報導</a>
112/07/20 14:29:21	8087	華蟻鑫	<a href="#">公告本公司112年06月份自結合併財務報表之流動比率、...</a>
112/07/20 14:24:29	3413	宗鼎	<a href="#">更正本公司112年06月份 衍生性商品交易資訊 誤植</a>
112/07/20 14:22:52	2420	新巨	<a href="#">公告本公司董事會決議配息基準日</a>
112/07/20 14:21:26	2420	新巨	<a href="#">公告本公司財務主管、會計主管異動</a>
112/07/20 14:20:15	2385	群光	<a href="#">公告子公司資金貸與達「公開發行人公司資金貸與及質押保...</a>
112/07/20 14:19:12	3483	力致	<a href="#">本公司有價證券近期多次違公布注意交易資訊標準，故公...</a>
112/07/20 14:08:39	2880	華南金	<a href="#">代孫公司華南期貨股份有限公司公告董事會決議第一次股...</a>
112/07/20 14:07:40	1713	國化	<a href="#">公告本公司股利發配基準日</a>

More...

# 財務重點專區



## 法源依據

### 實施日期

- 民國96年5月8日本公司臺證上字第0960102571號函訂定發布全文4點；並自**96年7月2日**實施

### 資訊申報作業辦法

- 第8條：上市公司及第二上市公司申報之資訊，本公司認為必要者，得於本公司指定之網際網路資訊申報系統**設置專區公布相關財務彙整資訊**，以提醒投資人注意，所公布之財務資訊項目由本公司訂定之



## 設置目的

- 將公開資訊觀測站所揭露之資訊，作一財務重點彙整，以便利使用者查詢參考，並藉以達到**提醒投資人注意**之效果，**強化預警功能**
- 「財務重點專區」係取自公司輸入公開資訊觀測站之資料及本公司網站之資訊，揭露資料如有虛偽不實，**由各該公司依法律規定負責**



## 資料來源

- 所揭示資料，係公司公告之最近期財務報告內容或其他已於公開資訊觀測站揭露之最近期相關資訊，由本公司之電腦系統於**每日夜間自動更新**，並於次日零時揭示
- 列入財務重點專區**並不表示公司財務業務狀況一定有問題**，本專區之設置目的僅為提醒投資人注意股票風險，作為大眾訂定投資買賣決策的參考資訊之一

# 財務資訊指標

多面向的指標設計 提醒投資人注意可能風險

## 交易方式

### 指標1

變更交易方法或處以  
停止買賣者

## 財務面

### 指標2

最近期財務報告每股  
淨值低於10元且最近  
連續三個會計年度虧  
損者

### 指標3

最近期財務報告每股  
淨值低於10元且負債  
比率高於60%及流動  
比率小於1者

### 指標4

最近期財務報告每股  
淨值低於10元且最近  
兩個會計年度及最近  
期之營業活動淨現金  
流量均為負數者

## 資貸/背保

### 指標5

最近月份資金貸與他  
人餘額占最近期財務  
報告淨值比率達30%  
以上者

### 指標6

最近月份背書保證餘  
額占最近期財務報告  
淨值比率達150%以上  
者

## 其他

### 指標7

本公司考量符合特定  
情事者



# 九項指標

## 財務指標7 本公司考量符合下列特定情事者

### 內控面

#### 指標7-1

內部控制制度設計及執行有重大缺失

### 財務面

#### 指標7-2

會計師出具繼續經營之能力存在重大不確定性之查核或核閱報告

#### 指標7-3

最近期財務報告顯示流動比率小於1、負債比率大於70%且高流動性資產未達短期借款、應付短期票券及一年內到期長期負債合計金額20%

#### 指標7-4

最近連續3個會計年度虧損且最近期財務報告顯示高流動性資產未達短期借款、應付短期票券及一年內到期長期負債合計金額20%

### 交易/發行面

#### 指標7-6

最近期財務報告每股淨值低於10元且上市普通股股數未達其已發行普通股股份總數之50%

### 其他

#### 指標7-5

相關資料顯示資產保全、債務償還存有重大疑慮、或對股東權益產生重大不利影響之虞



#### 高流動性資產比率公式

現金及約當現金+透過損益按公允價值衡量之金融資產-流動+透過其他綜合損益按公允價值衡量之金融資產-流動及非流動資產中屬上市櫃有價證券者

短期借款+應付短期票券  
+一年內到期長期負債



# 交易資訊指標

多面向的指標設計 提醒投資人注意可能風險

## 指標1

最近月份全體董事監察人及持股10%以上大股東總持股數設質比率達**9成以上**者(第一上市公司(含創新板)為7成以上)

## 指標2

董事、監察人**連續3個月**持股成數不足者

## 指標4

連續30個交易日之平均收盤價低於5元或平均股票市值總額低於2億元(僅創新板適用)

## 指標3

最近30日內曾被本公司公布為**注意股票**，且同時符合**本益比為負值或60倍以上**、**股價淨值比6倍以上**、**收盤價達5元以上**者

## 指標5

最近月份全體董事監察人持股較該屆董事會選任時申報持股減少達20%以上(僅第一上市公司(含創新板)適用)



# 九項指標

## 指標九 第一上市公司及創新板增加考量下列特定情事

### 內控面



### 財務面

#### 指標7-7

第一上市公司及創新板第一上市公司最近期財務報告營業收入及應收帳款週轉率分別較去年同期衰退50%及30%以上，或營業收入及存貨週轉率分別較去年同期衰退50%及30%以上

#### 指標7-8

第一上市公司及創新板第一上市公司最近期財務報告營業收入及稅前淨利分別較去年同期衰退30%及50%以上，且最近四季稅前淨利合計金額低於1億2千萬元

### 交易/發行面

#### 指標9.12

第一上市公司最近月份全體董事監察人持股較該屆董事會選任時持股減少達20%以上

### 其他

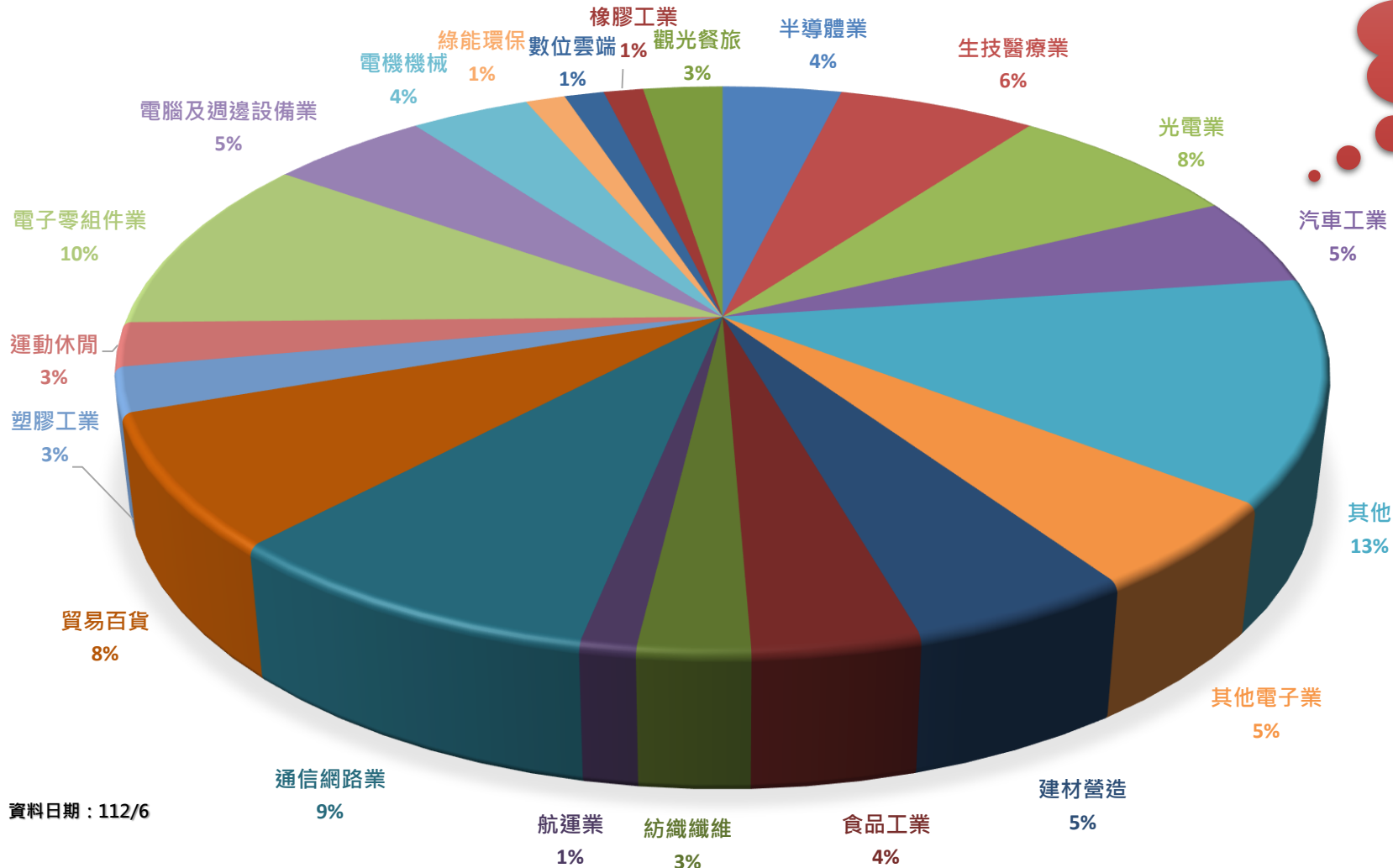
#### 指標7-9

第一上市公司及創新板第一上市公司未依法指定訴訟及非訴訟代理人

# 現況說明

截至112/6列入財務資訊重點專區之上市公司家數共78家，涵蓋21個產業

反映產業現況  
提醒投資人增加風險意識



資料日期：112/6

# 使用查詢



**公開資訊觀測站**

路徑：投資專區→財務重點專區  
→上市公司

多元化查詢功能：可依照「指標別」、「產業別」、「第一上市」或「個別公司」...等方式查詢，亦提供一次查詢全部上市公司之功能

窗顯示，若未  
]，或點選以  
請點選這裡

- 銀行(金融控股公司)大股東持股變動及設質情形專區
- 財務及交易資訊重點專區**
  - 財務資訊
  - 交易資訊
  - TDR發行公司
  - 定期公告財務資訊
- 受輔導專區
- 募資計劃執行專區
- 採彈性面額(每股面額非新台幣10元)公司專區
- 外國企業第一上市權專區
- 臺灣存託憑證專區
- 科技事業專區
- 創新板公司專區
- 戰略新板專區
- 私募專區
- 債信專區
- 基金資訊
- ETN資訊
- 信用評等專區
- 證券商資本適足比率及風險管理資訊專區
- ETF專區
- 金管會證券期貨局裁罰案件專區
- 違反資訊申報、重大訊息及說明記者會規定專區
- 公開收購資訊專區
- 庫藏股資訊專區
- 經營權及營業範圍異(變)動專區
- 企業併購法資訊專區

# 使用查詢

## 使用說明

[English](#) [公告快易查](#)  
 請輸入公司代號、簡稱，或報表關鍵字    
 常用 [營收](#) [除權息](#) [電子書](#) [法說會](#) [庫藏股](#) [董監持股](#) [獨立董事](#) [董監酬金](#) [ETF](#) [TDR](#)

[常用報表](#) [基本資料](#) [彙總報表](#) [股東會及股利](#) [公司治理](#) [財務報表](#) [重大訊息與公告](#) [營運概況](#) [投資專區](#) [認購\(售\)權證](#) [債券](#) [資產證券化](#)

- 投資專區
  - 銀行(金融控股公司)大股東持股變動及設質情形專區
  - 財務及交易資訊重點專區
    - 財務資訊
    - 交易資訊
    - TDR發行公司
    - 定期公告財務資訊
  - 受輔導專區
  - 募資計劃執行專區
  - 採彈性面額(每股面額非新台幣10元)公司專區
  - 外國企業第一上市櫃專區
    - 個別公司資訊
    - 彙總報表
  - 臺灣存託憑證專區
  - 科技專業專區
  - 創新板公司專區
  - 戰略新板專區
  - 私募專區
  - 債信專區
  - 基金資訊
  - 投資專區 / ETN資訊
  - 信用評等專區

財務資訊重點專區

市場別:  產業類別:

符合指標/其他項目:

公司代號或簡稱:

查詢結果請檢查並解除

財務資訊重點專區

本專區相關資訊：

- 本專區所揭示資訊係依據上市櫃公司前日輸入資料，比較基礎可能有所差異。
- 本專區資料係取自公司輸入公開資訊觀測站資料，揭露資料如有虛偽不實，由公司依法進行投資前仍應詳閱公開資訊觀測站相關財務業務資訊。
- 本專區資訊揭露所使用之指標受有限制，揭示結果與各上市櫃公司之營運績效及財務風險無直接關聯，使用者投資決策及結果擔負任何責任。

【註】所揭示資料係公司已申報公告之最近期財務報告內容或其他已於公開資訊觀測站揭露之最近期資料。

紅色標記警示意義：

- 指標1：變更交易方法或處以停止買賣者（有關交易方法變更之實施日期以本公司公告日為準）
- 指標2：最近期財務報告每股淨值低於10元且最近連續三個會計年度虧損者
- 指標3：最近期財務報告每股淨值低於10元且負債比率高於60%及流動比率小於1.00者（金融保險業除外）
- 指標4：最近期財務報告每股淨值低於10元且最近兩個會計年度及最近期之營業活動淨現金流量均為負數者
- 指標5：最近月份資金貸與他人餘額占最近期財務報告淨值比率達30%以上者（金融保險業除外）
- 指標6：最近月份背書保證餘額占最近期財務報告淨值比率達150%以上者（金融保險業除外）
- 指標7：其他經臺灣證券交易所綜合考量應公布者

註：無面額或每股面額非屬新台幣十元者，將以累積盈餘（虧損）代替每股淨值作為揭示內容，以累積虧損代替上開指標每股淨值低於十元之篩選標準。

產業類別	證券代號	公司名稱	快速連結	每股淨值(元)或累積盈虧(千元)	指標1		指標2		指標3		指標4			指標5	指標6	指標7	符合指標數量
					現行股票交易方式	最近三年度稅後損益(千元)	負債比率(%)	流動比率	最近二年度及最近期營業活動淨現金流量(千元)			資金貸與餘額占淨值比率(%)	背書保證餘額占淨值比率(%)	其他			
紡織纖維			財報電子書 重大訊息	112Q1 4.10	變更交易	109 -129,653	110 -1,891,502	111 -4,357,538	70.32	0.84	110 1,037,823	111 -874,477	112Q1 961,725	4.89	322.34	有	5

➤ **紅色註記 提醒投資人注意**：當公司符合各指標項目時，將以**紅色標記**顯示，以提醒投資人注意

➤ **超連結設計 方便資料查詢**：點選各指標資料，將跳至最近期財報或公司最近月份申報資料(如：資金貸與、背書保證情形...等)



# 簡易查詢選項

» English
» 公告快易查

全站搜尋

請輸入公司代號、簡稱，或報表關鍵字

搜尋

常用
營收
除權息
電子書
法說會
庫藏股
董監持股
獨立董事
董監酬金
ETF
TDR

常用報表
基本資料
彙總報表
股東會及股利
公司治理
財務報表
重大訊息與公告
營運概況
投資專區
認購(售)權證
債券
資產證券化

- 投資專區
  - 銀行(金融控股公司)大股東持股變動及設質情形專區
  - 財務及交易資訊重點專區
    - 財務資訊
    - 交易資訊
    - TDR發行公司
    - 定期公告財務資訊
  - 受輔導專區
  - 募資計劃執行專區
  - 採彈性面額(每股面額非新台幣10元)公司專區
  - 外國企業第一上市櫃專區
    - 個別公司資訊
    - 彙總報表
  - 臺灣存託憑證專區
    - 科技事業專區
    - 創新板公司專區
    - 戰略新板專區
  - 私募專區
  - 債信專區
  - 基金資訊
  - 投資專區 / ETN資訊
  - 信用評等專區
  - 證券商資本適足比率及風險管理資訊專區

### 財務資訊重點專區

市場別: 上市
產業類別: (空白表查詢全部)

符合指標/其他項目:

全體公司資訊

股票停止買賣者

變更交易方法

指標1: 變更交易方法或處以停止買賣者 (有關交易方法變更之實施日期以本公司公告日為準)

指標2: 最近期財務報告每股淨值低於10元且最近連續三個會計年度虧損者

指標3: 最近期財務報告每股淨值低於10元且負債比率高於60%及流動比率小於1.00者 (金融保險業除外)

指標4: 最近期財務報告每股淨值低於10元且最近兩個會計年度及最近期之營業活動淨現金流量均為負數者

指標5: 最近月份資金貸與他人餘額占最近期財務報告淨值比率達30%以上者 (金融保險業除外)

指標6: 最近月份背書保證餘額占最近期財務報告淨值比率達150%以上者 (金融保險業除外)

指標7: 其他經臺灣證券交易所綜合考量應公布者

指標1~7彙總(依公司代號排序)

指標1~7彙總(依符合指標數量排序)

各財務指標變動名單

財務指標7細項彙總表

查詢

列印網頁
刷新

# 證券代號排序

產業類別	證券代號	公司名稱	快速連結	每股淨值(元)或累積盈虧(仟元)	指標1	指標2			指標3		指標4			指標5	指標6	指標7	符合指標數量
					現行股票交易方式	最近三年度稅後損益(仟元)			負債比率(%)	流動比率	最近二年度及最近期營業活動淨現金流量(仟元)			資金貸與餘額占淨值比率(%)	背書保證餘額占淨值比率(%)	其他	
食品工業	1213	大飲	財報電子書 重大訊息	112Q1 6.12	變更交易	109 -27,252	110 -94,436	111 -75,809	66.42	0.52	110 -27,646	111 9,796	112Q1 9,712	18.46	0.00	有	4
食品工業	1218	泰山	財報電子書 重大訊息	112Q1 25.90	普通交易	109 851,078	110 591,827	111 5,918,495	16.05	4.68	110 -273,551	111 -430,901	112Q1 487,128	0.51	0.00	有	1
食品工業	1235	興泰	財報電子書 重大訊息	112Q1 50.47	普通交易	109 65,636	110 82,080	111 169,195	52.83	0.23	110 93,594	111 -37,633	112Q1 -137,823	0.00	0.00	有	1
塑膠工業	1337	再生-KY	財報電子書 重大訊息	112Q1 17.96	普通交易	109 -1,312,802	110 -460,921	111 -476,892	3.20	27.89	110 -315,388	111 -329,885	112Q1 -49,591	0.00	0.00	有	1
汽車工業	1338	廣華-KY	財報電子書 重大訊息	112Q 77.2										0.00	0.00	有	1
塑膠工業	1340	勝悅-KY	財報電子書 重大訊息	112Q 29.8										1.40	0.00	有	1
運動休閒	1432	大魯閣	財報電子書 重大訊息	112Q 8.43										12.10	4.71	無	1
其他	1435	中福	財報電子書 重大訊息	112Q1 6.76	停止買賣	109 -21,435	110 6,920	111 -300,079	17.31	29.93	110 -33,634	111 -82,396	112Q1 40,958	0.00	0.00	無	1
紡織纖維	1441	大東	財報電子書 重大訊息	112Q1 5.16	普通交易	109 -247,549	110 -76,055	111 -262,231	71.05	0.63	110 30,051	111 -297,488	112Q1 576	19.26	59.07	有	3
其他	1443	立益物流	財報電子書 重大訊息	112Q1 13.31	普通交易	109 -38,981	110 222,187	111 225,446	78.09	0.24	110 248,093	111 325,443	112Q1 74,893	27.36	9.74	有	1
電機機械	1506	正道	財報電子書 重大訊息	112Q1 8.86	普通交易	109 -329,985	110 42,881	111 95,215	13.25	3.89	110 142,670	111 71,177	112Q1 20,363	1.76	0.00	有	1
汽車工業	1512	瑞利	財報電子書 重大訊息	112Q1 3.85	變更交易	109 -128,179	110 -153,981	111 -184,642	83.55	1.50	110 -48,158	111 -2,440	112Q1 12,751	28.31	16.25	無	2
電機機械	1529	樂事綠能	財報電子書 重大訊息	112Q1 11.72	普通交易	109 62,077	110 112,220	111 45,080	44.71	2.04	110 239,073	111 -73,015	112Q1 -17,260	0.00	35.18	有	1
電機機械	1538	正峰	財報電子書 重大訊息	112Q1 3.22	變更交易	109 -12,302	110 -135,570	111 -27,498	44.69	4.41	110 -34,081	111 -19,339	112Q1 -9,838	0.00	0.00	有	4

**只揭露有符合任一指標上市公司資訊**



# 簡易查詢選項

English
公告快易查

全站搜尋

常用
營收
除權息
電子書
法說會
庫藏股
董監持股
獨立董事
董監酬金
ETF
TDR

常用報表
基本資料
彙總報表
股東會及股利
公司治理
財務報表
重大訊息與公告
營運概況
投資專區
認購(售)權證
債券
資產證券化

- 投資專區
  - 銀行(金融控股公司)大股東持股變動及設質情形專區
  - 財務及交易資訊重點專區
    - 財務資訊
    - 交易資訊
    - TDR發行公司
    - 定期公告財務資訊
  - 受輔導專區
    - 募資計劃執行專區
    - 採彈性面額(每股面額非新台幣10元)公司專區
  - 外國企業第一上市專區
    - 個別公司資訊
    - 彙總報表
  - 臺灣存託憑證專區
    - 科技專業專區
    - 創新板公司專區
    - 戰略新板專區
  - 私募專區
  - 債信專區
  - 基金資訊
  - 投資專區 / ETN資訊
  - 信用評等專區
  - 證券商資本適足比率及風險管理資訊專區

## 財務資訊重點專區

市場別: 上市
  產業類別: (空白表查詢全部)

符合指標/其他項目:
 

- 全體公司資訊
- 股票停止買賣者
- 變更交易方法
- 指標1: 變更交易方法或處以停止買賣者 (有關交易方法變更之實施日期以本公司公告日為準)
- 指標2: 最近期財務報告每股淨值低於10元且最近連續三個會計年度虧損者
- 指標3: 最近期財務報告每股淨值低於10元且負債比率高於60%及流動比率小於1.00者 (金融保險業除外)
- 指標4: 最近期財務報告每股淨值低於10元且最近兩個會計年度及最近期之營業活動淨現金流量均為負數者
- 指標5: 最近月份資金貸與他人餘額占最近期財務報告淨值比率達30%以上者 (金融保險業除外)
- 指標6: 最近月份背書保證餘額占最近期財務報告淨值比率達150%以上者 (金融保險業除外)
- 指標7: 其他經臺灣證券交易所綜合考量應公布者
- 指標1~7彙總(依公司代號排序)
- 指標1~7彙總(依符合指標數量排序)**
- 各財務指標變動名單
- 財務指標7細項彙總表

# 按符合指標數量排序

產業類別	證券代號	公司名稱	快速連結	每股淨值 (元)或累積 盈虧(仟元)	指標1	指標2			指標3		指標4			指標5	指標6	指標7	符合指標數量
					現行股票交易方式	最近三年度稅後損益(仟元)			負債比率(%)	流動比率	最近二年度及最近期營業活動淨現金流量(仟元)			資金貸與餘額占淨值比率(%)	背書保證餘額占淨值比率(%)	其他	
其他電子業	3018	隆銘綠能	財報電子書 重大訊息	112Q1 1.81	變更交易	109 -58,414	110 -305,978	111 -213,585	87.10	0.85	110 -166,158	111 -164,652	112Q1 -19,119	0.00	491.63	無	5
紡織纖維	4414	如興	財報電子書 重大訊息	112Q1 4.10	變更交易	109 -129,653	110 -1,891,502	111 -4,357,538	70.32	0.84	110 1,037,823	111 -874,477	112Q1 961,725	4.89	322.34	有	5
食品工業	1213	大飲	財報電子書 重大訊息	112Q1 6.12	變更交易	109 -27,252	110 -94,436	111 -75,809	66.42	0.52	110 -27,646	111 9,796	112Q1 9,712	18.46	0.00	有	4
電機機械	1538	正峰	財報電子書 重大訊息	112Q1 3.22	變更交易	109 -12,302	110 -135,570	111 -27,498	44.69	4.41	110 -34,081	111 -19,339	112Q1 -9,838	0.00	0.00	有	4
電腦及週邊設備業	3494	誠研	財報電子書 重大	112Q1		109	110	111			110	111	112Q1	28.42	13.89	有	4
電子零組件業	4943	康控-KY	財報電子書 重大										112Q1	0.00	0.00	有	4
通信網路業	8101	華冠	財報電子書 重大										112Q1	24.83	0.00	有	4
紡織纖維	1441	大東	財報電子書 重大訊息	112Q1 5.16	普通交易	109 -247,549	110 -76,055	111 -262,231	71.05	0.63	110 30,051	111 -297,488	112Q1 576	19.26	59.07	有	3
通信網路業	2424	隴華	財報電子書 重大訊息	112Q1 5.30	普通交易	109 -140,960	110 -223,394	111 -170,041	50.73	1.09	110 -107,549	111 -89,075	112Q1 -30,828	3.89	0.00	有	3
光電業	6225	天瀚	財報電子書 重大訊息	112Q1 3.08	變更交易	109 -6,760	110 -3,768	111 -3,945	13.87	9.21	110 -8,506	111 -3,186	112Q1 935	0.00	0.00	有	3
生技醫療業	6541	泰福-KY	財報電子書 重大訊息	112Q1 8.49	變更交易	109 -2,104,236	110 -1,543,211	111 -1,641,130	66.10	2.30	110 -1,387,021	111 -1,333,847	112Q1 -313,794	0.00	0.00	無	3
汽車工業	1512	瑞利	財報電子書 重大訊息	112Q1 3.85	變更交易	109 -128,179	110 -153,981	111 -184,642	83.55	1.50	110 -48,158	111 -2,440	112Q1 12,751	28.31	16.25	無	2
建材營造	1805	寶徠	財報電子書 重大訊息	112Q1 5.22	普通交易	109 -61,775	110 -33,677	111 -94,628	63.48	2.14	110 -61,152	111 105,737	112Q1 -9,947	0.00	160.87	無	2
通信網路業	2314	台揚	財報電子書 重大訊息	112Q1 8.49	普通交易	109 -95,415	110 -450,016	111 -486,411	67.96	1.32	110 -1,419,555	111 -379,309	112Q1 -142,271	0.00	0.00	無	2

**按符合指標數量排序，提升警示效果**

# 簡易查詢選項

English
公告快易查

全站搜尋

搜尋

常用
營收
除權息
電子書
法說會
庫藏股
董監持股
獨立董事
董監酬金
ETF
TDR

常用報表
基本資料
彙總報表
股東會及股利
公司治理
財務報表
重大訊息與公告
營運概況
投資專區
認購(售)權證
債券
資產證券化

投資專區

- 銀行(金融控股公司)大股東持股變動及設質情形專區
- 財務及交易資訊重點專區
  - 財務資訊
  - 交易資訊
  - TDR發行公司
  - 定期公告財務資訊
- 受輔導專區
- 募資計劃執行專區
- 採彈性面額(每股面額非新台幣10元)公司專區
- 外國企業第一上市櫃專區
  - 個別公司資訊
- 彙總報表
- 臺灣存託憑證專區
- 科技事業專區
- 創新板公司專區
- 戰略新板專區
- 私募專區
- 債信專區
- 基金資訊
- 投資專區 / ETN資訊
- 信用評等專區
- 證券商資本適足比率及風險管理資訊專區
- ETF專區

### 財務資訊重點專區

市場別: 上市
產業類別: (空白表查詢全部)

符合指標/其他項目:

各財務指標變動名單

全體公司資訊

股票停止買賣者

變更交易方法

指標1: 變更交易方法或處以停止買賣者 (有關交易方法變更之實施日期以本公司公告日為準)

指標2: 最近期財務報告每股淨值低於10元且最近連續三個會計年度虧損者

指標3: 最近期財務報告每股淨值低於10元且負債比率高於60%及流動比率小於1.00者 (金融保險業除外)

指標4: 最近期財務報告每股淨值低於10元且最近兩個會計年度及最近期之營業活動淨現金流量均為負數者

指標5: 最近月份資金貸與他人餘額占最近期財務報告淨值比率達30%以上者 (金融保險業除外)

指標6: 最近月份背書保證餘額占最近期財務報告淨值比率達150%以上者 (金融保險業除外)

指標7: 其他經臺灣證券交易所綜合考量應公布者

指標1~7彙總(依公司代號排序)

指標1~7彙總(依符合指標數量排序)

各財務指標變動名單

財務指標7細項彙總表

查詢

公司代號或簡稱:

列印網頁
刷新

# 名單變動情形

上市公司112年第1季各財務指標變動情形：

指標1：變更交易方法或處以停止買賣者（有關交易方法變更之實施日期以本公司公告日為準）

新增名單		合計0家
除列名單		合計0家

指標2：最近期財務報告每股淨值低於10元且最近連續三個會計年度虧損者

新增名單		合計0家
除列名單		合計0家

指標3：最近期財務報告每股淨值低於10元且負債比率高於60%及流動比率小於1.00者（金融保險業除外）

新增名單		合計0家
除列名單	3058 立德	合計1家

指標4：最近期財務報告每股淨值低於10元且最近兩個會計年度及最近期之營業活動淨現金流量均為負數者

新增名單		合計0家
除列名單	3686 達能、2429 銘旺科、5484 慧友、6225 天瀚、1435 中福、1512 瑞利、2380 虹光、9912 偉聯	合計8家

指標5：最近月份資金貸與他人餘額占最近期財務報告淨值比率達30%以上者（金融保險業除外）

新增名單	9933 中鼎、3494 誠研	合計2家
除列名單	1447 力鵬	合計1家

指標6：最近月份背書保證餘額占最近期財務報告淨值比率達150%以上者（金融保險業除外）

新增名單		合計0家
除列名單		合計0家

指標7：其他經臺灣證券交易所綜合考量應公布者

新增名單	1338 廣華-KY、8466 美吉吉-KY、4935 茂林-KY、6591 動力-KY、4807 日成-KY	合計5家
除列名單	6550 北極星藥業-KY	合計1家

謝謝聆聽  
敬請指教